

MAÏSADOUR

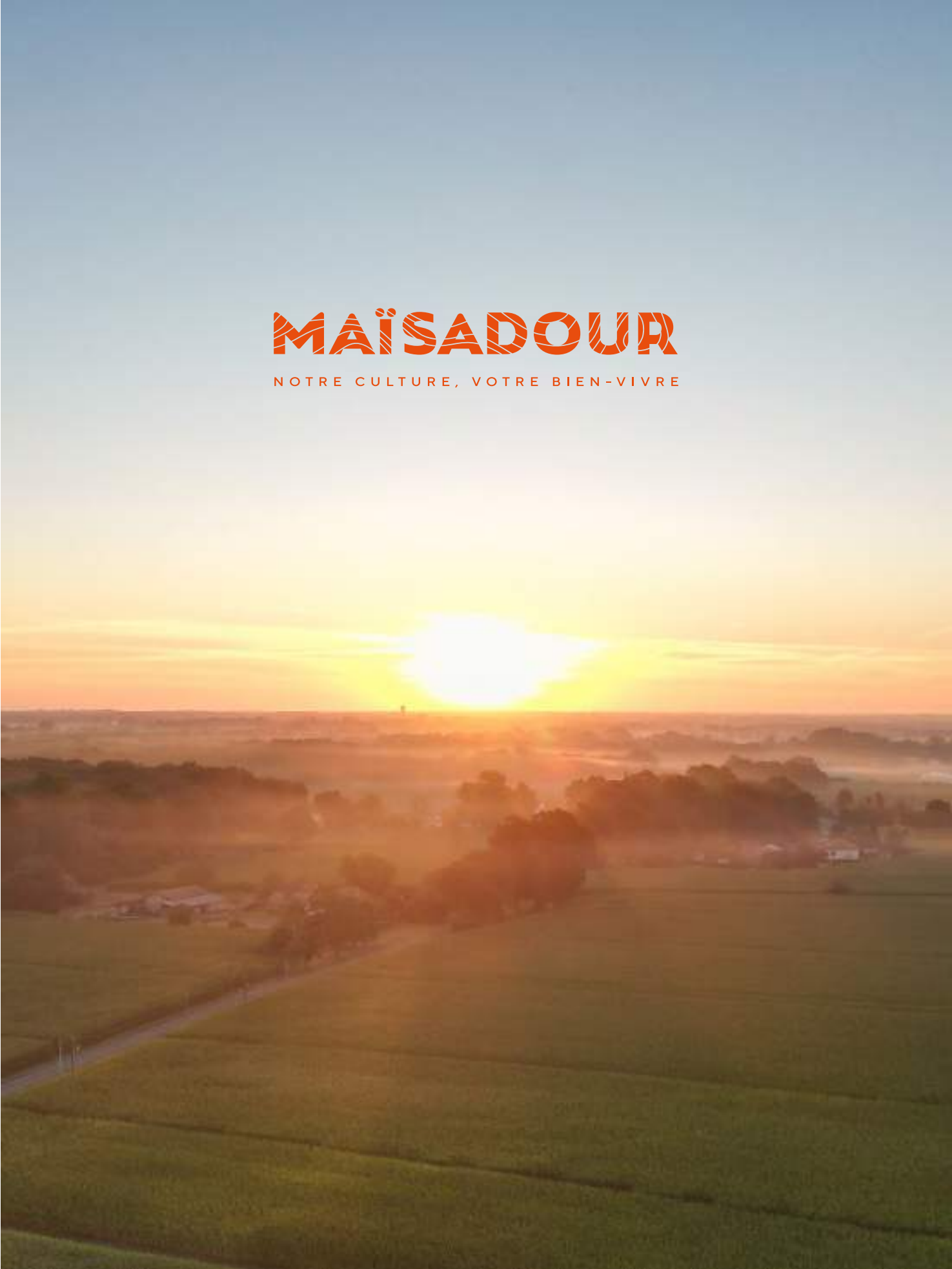
RAPPORT ANNUEL 2022-2023



NOTRE CULTURE, VOTRE BIEN-VIVRE

MAÏSADOUR

NOTRE CULTURE, VOTRE BIEN-VIVRE



Sommaire



**INTERVIEW
CROISÉE**

6



**DÉCOUVRIR
MAÏSADOUR**

8



**AMBITION
2030**

16

**LES RÉSULTATS
DE L'EXERCICE**

28



**NOS ACTIONS
2022-2023**

50

INTERVIEW CROISÉE

"Transformons-nous avec optimisme et détermination"



Daniel Peyraube, Président de Maisadour,
Christophe Bonno, Directeur Général de Maisadour

*Nous devons
être fiers de
ce que nous
faisons,
œuvrons
ensemble
pour réussir
notre
mission.*



**Daniel
Peyraube,**

Président de Maisadour

Quel bilan faites-vous, pour la coopérative, de l'exercice 2022-2023 ?

DP : Cet exercice fut compliqué : sécheresse, crise aviaire, inflation... Mais grâce à la formidable mobilisation des équipes, le Groupe s'est parfaitement adapté pour conserver ses marchés, faire preuve d'agilité sur les coûts de production, éviter ainsi une crise d'influenza aviaire majeure et maintenir les niveaux de production. Nous devons faire tout notre possible pour soutenir les exploitations agricoles de nos territoires. Le Groupe est particulièrement actif pour développer

les cultures à valeur ajoutée, accompagner les agriculteurs vers les pratiques agroécologiques et défendre leur rémunération.

CB : Nous finissons l'exercice légèrement en positif, c'est une très bonne nouvelle. Pour la seconde année, nous avons réussi à faire des économies et des gains de productivité, ce qui a permis de déployer une vraie synergie en interne. Nous avons de beaux succès sur cet exercice : l'évènement « La Ferme du Futur » rassemblant plus de 400 participants, la mise en route de

notre usine Graines d'Alliance créant une filière soja 100% locale, la modernisation de notre site de production de Condom dans le Gers. Fermiers du Sud-Ouest est devenue une entreprise 100% Maisadour, offrant une grande liberté d'action pour élaborer une stratégie de développement. Pour poursuivre cet élan positif et relever les défis de demain, nous avons bâti notre nouvelle stratégie d'entreprise AMBiTiON 2030.

Christophe, pouvez-vous nous en dire un peu plus sur la nouvelle stratégie AMBITION 2030 ?

CB : AMBITION 2030 se veut une réponse aux nouveaux enjeux des mondes agricole et agroalimentaire. L'audace et l'ambition doivent nous guider pour travailler sur l'agroécologie, la performance de nos activités et celles de nos adhérents et la réduction de notre empreinte carbone. Nous déployons également un vaste programme en interne pour recruter et former nos équipes : nos collaborateurs sont au cœur de la réussite de nos projets.

Daniel, vous êtes Président de Maisadour depuis décembre 2022, quel bilan faites-vous depuis votre élection ?

DP : Je suis ravi d'être au service du Groupe Maisadour. J'ai souhaité construire avec les membres du Bureau une forte cohésion avec une vision partagée des dossiers. Très attentifs à l'exigence des résultats, nous devons saisir toutes les opportunités qui s'offrent à nous pour créer de la valeur. Regardons vers l'avant, transformons-nous avec optimisme et détermination.

Face aux difficultés des mondes agricole et agroalimentaire, nous devons nous transformer avec ambition et audace.



Christophe Bonno,

Directeur Général
de Maisadour

Face aux difficultés sectorielles citées, comment le modèle coopératif se porte-t-il ?

DP : Le modèle coopératif est tout à fait adapté aux réalités d'aujourd'hui. Il est aussi rassurant que performant. Les agriculteurs ne peuvent pas être spécialistes de toutes les problématiques d'une exploitation. Ils doivent pouvoir être accompagnés. Avec eux, faisons preuve de créativité et de courage pour proposer des solutions pour le monde de demain.

CB : Le système coopératif a du sens pour la société et pour tous les collaborateurs. Il porte des valeurs communes avec Maisadour : la solidarité, l'esprit d'équipe, le partage. Nous ne sommes pas une multinationale prête à tout sacrifier au titre de la rentabilité des sociétaires. Notre objectif est que collectivement, collaborateurs, agriculteurs et territoires, puissent se développer au profit d'une économie durable. Ces arguments sont très importants pour les jeunes générations qui arrivent sur le marché du travail.

Daniel, quel message particulier souhaitez-vous faire passer à vos adhérents ?

DP : Les membres du Conseil d'Administration sont des agriculteurs, nous connaissons donc parfaitement les problématiques du monde agricole, et nous travaillons étroitement avec les équipes de Maisadour. Je souhaiterais dire à nos adhérents que nous avons besoin d'eux : le succès, c'est ensemble qu'on le construit. Nous sommes une grande équipe et nous avons un rôle à jouer sur le territoire. Plus d'une personne sur vingt travaillant dans les Landes est en lien avec Maisadour.

Le monde agricole perd des agriculteurs, que dire à la jeune génération d'agriculteurs ?

DP : Agriculteur, au-delà d'un métier passion, c'est un projet de vie, un défi pour ceux qui ont du talent. Nous devons être fiers de notre mission : nourrir la population et protéger la planète. À ce titre, l'agroécologie est une formidable opportunité pour créer de la valeur chez l'adhérent et pour la Coopérative, tout en maintenant la productivité des sols. Maisadour sera au rendez-vous, c'est notre objectif avec le Conseil d'Administration.

CB : Le Groupe renforce ses actions sur la transmission des exploitations. Il est aussi indispensable de renforcer l'attractivité du métier d'agriculteur et des métiers de la Coopérative. Les jeunes générations sont notre avenir, ne l'oublions pas !

DÉCOUVRIR

Maisadour

..

1,475

MILLIARDS D'EUROS DE CA

4 300

SALARIÉS DONT 21 %
À L'INTERNATIONAL

5 000

AGRICULTEURS
ADHÉRENTS

4

PÔLES D'ACTIVITÉS

7

SECTIONS TERRITORIALES
RÉPARTIES SUR
11 DÉPARTEMENTS

207

SITES EN FRANCE
ET À L'ÉTRANGER

62

BOUTIQUES (EN DIRECT
DE NOS PRODUCTEURS,
L'AMOUR DU TERROIR ET
COMTESSE DU BARRY)

COOPÉRATIVE
MAÏSADOUR



La
coopération
agricole
professionnelle

NOTRE CULTURE. VOTRE BIEN-ÊTRE.

DES FILIÈRES MAÎTRISÉES

de la graine à l'assiette



LE PÔLE

SEMENCES

Le Pôle Semences comprend plusieurs activités stratégiques : la sélection et le développement de nouvelles variétés de maïs (tempéré et tropical), de tournesol et de diverses espèces (luzerne, colza, soja, sorgho, couverts végétaux, mélanges fourragers...), la production de semences, et leur mise en marché. MAS Seeds®, l'un des principaux acteurs européens en maïs et tournesol, est structuré autour de 11 filiales en Europe, 1 au Mexique et 1 en Côte d'Ivoire. La marque MAS Seeds®, commercialisée dans plus de 50 pays, propose une large gamme de semences et de solutions innovantes et durables.

LE PÔLE

AGRICOLE

Le pôle Agricole regroupe : l'approvisionnement, la production, la collecte, le conditionnement et la commercialisation de matières premières et productions agricoles. Il est structuré autour de deux activités : végétale (céréales, agrofourniture, légumes et produits de la vigne) et animale (accoupage, élevage, nutrition animale et matériel d'élevage). Il accompagne et conseille les agriculteurs adhérents pour leur permettre d'améliorer la performance de leurs exploitations.



LE PÔLE

VOLAILLES

Fermiers du Sud-Ouest, premier groupe volailler du Sud-Ouest et troisième de France, est une filiale du Groupe Maisadour. De l'abattage à la commercialisation de ses produits, il réunit des spécialistes de la filière avicole issus des Landes, du Périgord et du Gers. Trois territoires renommés pour la qualité de leurs productions et pour leur tradition gastronomique. Ses marques, adaptées aux différents canaux de distribution, accompagnent les professionnels des métiers de bouche, mais aussi la grande distribution alimentaire, en France comme à l'international.

LE PÔLE

GASTRONOMIE

Ce Pôle développe des activités de valorisation et de transformation agroalimentaire (commercialisation de foie gras, canards, produits de la mer...). Il regroupe des marques fortes rayonnant en France comme à l'international (Delpeyrat, Sarrade...) et travaille dans tous les circuits de distribution (Grandes et Moyennes Surfaces, Restauration Hors Domicile et ventes directes avec les boutiques Comtesse du Barry, En Direct De Nos Producteurs et l'Amour du terroir).

LA GOUVERNANCE *coopérative*



LE MODÈLE COOPÉRATIF CONCILIE LIBERTÉ D'ENTREPRENDRE, SOLIDARITÉ ÉCONOMIQUE ET ANCRAGE TERRITORIAL

Les coopératives ont été créées par les agriculteurs pour organiser solidairement leur approvisionnement, les moyens de production, la collecte, le stockage, la transformation et la commercialisation de leurs produits. Le modèle coopératif concilie liberté d'entreprendre, solidarité économique et ancrage territorial en plaçant les agriculteurs au cœur de la gouvernance et du projet de développement de l'entreprise. Par essence non délocalisable. Les coopératives visent le long terme pour la transmission de l'entreprise de génération en génération d'agriculteurs-coopérateurs.



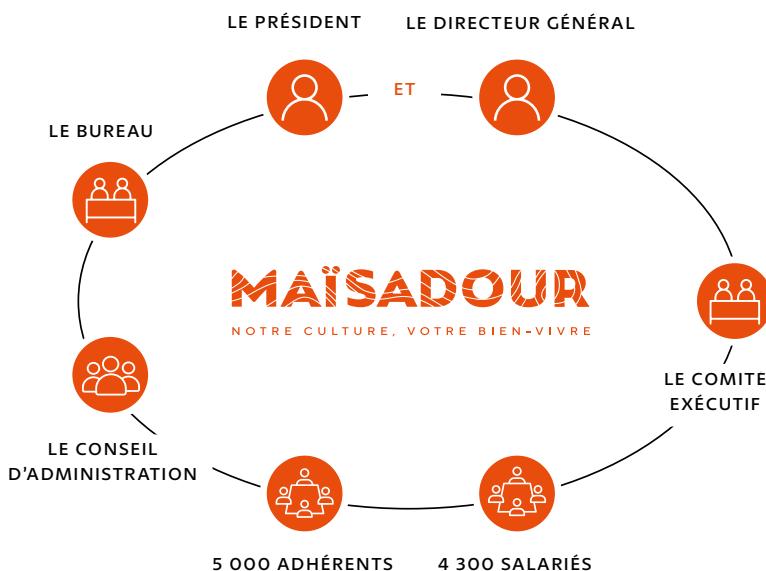
De gauche à droite : Pierre Lassalle, Chantal Brèthes (vice-présidente), Jacques Dufau, Guillaume Hourcade, Jean-Luc Blanc-Simon (vice-président délégué), Arnaud Tachon (vice-président délégué), Isabelle Hargous, Michel Prugue, Jean-Pierre Lahillade, Daniel Peyraube (président), Véronique Philip, Thierry Noireau, Virginie Petit, Michaël Dolet-Fayet (vice-président délégué), Bernard Tauzia (vice-président), Pierre Harambat (président délégué), Nicolas Gemain, Florian Lonné, Jean-Luc Capes (vice-président), Leslie Vives

MODÈLE DE GOUVERNANCE : « UN.E ASSOCIÉ.E, UNE VOIX »

La gouvernance coopérative repose sur le principe démocratique "un.e associé.e, une voix". Chaque associé.e coopérateur.trice a un droit égal de vote à l'Assemblée Générale, quel que soit le montant des apports en capital et en produits.

DES ADMINISTRATEURS.TRICES IMPLI- QUÉ.E.S DANS LA VIE DU GROUPE

Depuis juillet 2022, le fonctionnement de la gouvernance de Maïsadour a été revu pour rapprocher les administrateurs.trices des activités des branches. Ainsi chaque mois, des administrateurs.trices assistent à des bilans économiques mensuels de chaque pôle d'activité et prennent part aux décisions.



Daniel Peyraube,

**PRÉSIDENT
DE MAÏSADOUR**
depuis décembre 2022

Agriculteur depuis 26 ans, Daniel Peyraube est très engagé pour défendre le monde agricole. Il a assuré la présidence de l'AGPM pendant 8 ans et il en est désormais Vice-Président. Au niveau national, Daniel Peyraube est trésorier d'Intercéréales, président de CEPM (Confédération européenne des producteurs de maïs) et vice-président d'Arvalis. Régionalement, il est Président d'ACTA qui regroupe une vingtaine d'instituts techniques agricoles. Administrateur depuis plus de 10 ans de Maisadour, il en a pris la présidence depuis décembre 2022.

LE CONSEIL D'ADMINISTRATION

composé d'agriculteurs et d'associés non coopérateurs élus par leurs pairs, constitue l'instance de décision essentielle de la Coopérative et du Groupe. Il est responsable de la gestion de la Coopérative dont il valide les orientations stratégiques.

LE BUREAU DU CONSEIL

étudie différents dossiers qui seront présentés et votés en Conseil d'Administration. Au quotidien, notre modèle de gouvernance s'appuie sur des binômes administrateur-directeur d'activité pour un pilotage opérationnel plus efficace de chacun des métiers.

LE COMITÉ EXÉCUTIF GROUPE

a pour mission d'organiser et de déployer la mise en œuvre de la stratégie définie par le Conseil d'Administration.



Passionné par mon métier, je souhaite contribuer à le faire évoluer compte tenu des enjeux actuels. Maisadour est une belle coopérative et j'y suis très attaché. Je crois à la puissance du collectif et aux formidables ressources de tous ceux qui font Maisadour.



Un administrateur doit avoir un rôle fédérateur, avec le souci permanent de satisfaire les intérêts des adhérents.



Après une expérience d'officier finance chez les parachutistes de l'armée de terre, j'ai décidé de me réorienter vers l'agriculture, qui était une passion depuis longtemps. Aujourd'hui, la société et l'agriculture font face à de nombreuses problématiques (environnementale, économique, sanitaire...). Le principal défi de la Coopérative et de sa gouvernance sera de donner confiance aux adhérents quant à l'avenir de leurs productions et de l'agriculture. Dans ce but, le rôle d'un administrateur est de créer un esprit de cohésion entre producteurs et salariés pour avancer ensemble dans la bonne direction, avec le souci permanent de satisfaire les intérêts des adhérents.

Florian Lonné,

administrateur depuis décembre 2022



Les éleveurs doivent travailler sereinement et bénéficier d'une rémunération à la hauteur de leur engagement au quotidien



En tant que Président de Fermiers du Sud-Ouest, je vois des équipes particulièrement engagées dans le projet de l'entreprise. Premier opérateur de volailles dans le Sud-Ouest, FSO est le leader français sur le poulet élevé en totale liberté. Le dénominateur commun de toutes nos offres est notre action en faveur du bien-être animal. Le secteur de la volaille connaît aujourd'hui une conjoncture complexe, la Coopérative soutient fortement ses producteurs dans leur activité d'élevage. Ils doivent pouvoir travailler sereinement et aussi et surtout bénéficier d'une rémunération juste et convenable, à la hauteur de leur engagement au quotidien !

Michaël Dolet-Fayet,

membre du Bureau, président de Fermiers du Sud-Ouest depuis juillet 2022



Participer aux discussions et aux décisions est très enrichissant



Collaboratrice depuis 2011, j'ai découvert au fil des ans l'ensemble des activités du Groupe, j'ai pu en appréhender les enjeux et comprendre le sens des projets. J'ai souhaité m'impliquer davantage dans son fonctionnement grâce au dispositif « associés non coopérateurs » ouvert aux salariés. J'ai pris quelques parts sociales et participé aux Assemblées de fin d'année. C'est stimulant de pouvoir échanger en direct avec l'équipe dirigeante. Depuis l'an dernier, j'ai eu l'opportunité de rentrer au Conseil d'Administration pour être au cœur de la gouvernance. Amener un regard d'une « non-agricultrice », participer aux discussions et aux décisions est très enrichissant pour la Coopérative et pour soi-même. De plus, ma présence féminise le Conseil, c'est un équilibre auquel je suis sensible.

Leslie Vives

administratrice pour les associés non coopérateurs depuis décembre 2022

COMITÉ *exécutif*



En haut, de gauche à droite : Eric Humblot, Directeur Général du Pôle Gastronomie (MNVH) ; Anne-Sophie Vieira, Directrice Communication Groupe ; Christophe Bonno, Directeur Général de Maisadour ; Vincent Robin, Directeur Général du Pôle Volailles (Fermiers du Sud-Ouest) ; Pierre Flye Sainte Marie, Directeur Général du Pôle Semences (MAS Seeds) ;

En bas de gauche à droite : Jean-Louis Zwick, Directeur Général du Pôle Agricole ; Jean-Luc Lévêque, Directeur des Ressources Humaines Groupe ; Stéphane Gautier, Directeur Administratif et Financier ; Christelle Forzy, Directrice QHSE et Développement Durable.

Une synergie entre élus et collaborateurs

En 2022, la Direction Générale de Maisadour a souhaité renforcer le rôle des élus auprès des directeurs de pôle pour permettre une meilleure synergie sur les dossiers d'actualité et les projets en cours. Ainsi, des binômes ont été formés par activité pour que chaque directeur puisse avancer avec une réalité du terrain donnée par des administrateurs qui sont au plus près des agriculteurs. Cette nouvelle organisation fluidifie les informations et permet plus de performance.



*Une nouvelle stratégie d'entreprise
pour le Groupe Maisadour*

Changement climatique, crise énergétique, attentes des consommateurs, bouleversement géopolitique, inflation ... autant d'enjeux qui demandent à réviser la stratégie de notre Groupe pour s'adapter au monde d'aujourd'hui et aux défis de demain. Aussi, les élus et les équipes de Maisadour ont bâti ensemble une nouvelle stratégie d'entreprise pour transformer le Groupe : AMBiTiON 2030.



*Groupe coopératif agricole du Sud-Ouest, nous sommes un
acteur engagé de la transition agroécologique et alimentaire.*

Pour ce faire, nous agissons au quotidien, dans tous nos territoires, afin de réinventer et déployer une agriculture régénératrice et respectueuse de l'Homme et du Vivant, à forte valeur ajoutée pour notre Groupe coopératif et ses agriculteurs, permettant d'apporter à nos clients l'alimentation saine, durable et accessible, qu'ils attendent.



UNE AMBITION AGROÉCOLOGIQUE ET ENVIRONNEMENTALE

Nous développons un modèle agroécologique intégrant toutes les questions environnementales et de bien-être animal sur l'ensemble de nos filières. Nous cherchons - par l'innovation - à relever le défi d'une agriculture régénératrice*, maintenant des rendements proches des rendements actuels et à forte valeur ajoutée pour le Groupe et ses agriculteurs.

** L'agriculture régénératrice est un système de principes et de pratiques agricoles qui vise à réhabiliter et à améliorer l'ensemble de l'écosystème des exploitations. Elle est caractérisée par une production agricole et un ensemble de techniques dont les buts principaux sont de régénérer les sols, d'augmenter la biodiversité, la séquestration du carbone atmosphérique par le sol, la résilience des sols face aux fluctuations du climat, d'optimiser le cycle de l'eau et améliorer la fourniture de services écosystémiques*

THÈMES D'ACTION

- Agroécologie et agriculture régénératrice
- Énergies fossiles et renouvelables
- Eau
- Biodiversité
- Bien-être animal, bientraitance animale, biosécurité



UNE ENTREPRISE ATTRACTIVE AVEC DES ÉQUIPES PERFORMANTES

Nous affirmons nos convictions d'employeur coopératif et nos valeurs afin de développer l'engagement de nos équipes et d'attirer de nouveaux talents. Nous construisons une proposition attractive pour les salariés actuels et futurs. Nous développons un environnement de travail positif qui privilégie la transparence, le dialogue et la communication. Notre fonctionnement et nos pratiques nous permettent le renforcement de la sécurité et la santé des salariés. Par un accompagnement renforcé et la reconnaissance de la performance durable, nous favorisons le développement des compétences de nos équipes et des parcours professionnels évolutifs.

THÈMES D'ACTION

- Santé, sécurité, sûreté
- Communication interne & externe (dialogue & marque employeur)
- Identité sociale
- Des pratiques RH transparentes & accessibles
- Qualité de vie et conditions de travail
- Amélioration des compétences
- Culture de la performance



DES FILIÈRES À VALEUR AJOUTÉE

Nous nous appuyons sur des modèles économiques performants, compétitifs et rentables sur leur marché, garants de la pérennité de nos activités et permettant de développer des filières innovantes, créatrices de valeur pour le Groupe, les agriculteurs, nos clients, et rémunératrices pour l'ensemble de nos parties prenantes, tout en répondant aux évolutions actuelles et futures des attentes de nos clients et de la société.

THÈMES D'ACTION

- Analyser le portefeuille d'activités
- Transformer nos modèles économiques
- Gagner en compétitivité
- Générer de la trésorerie
- Développer des filières innovantes et rentables
- Valoriser la qualité de nos produits



UNE COOPÉRATIVE ENGAGÉE DANS SES TERRITOIRES ET ACTRICE DES ÉVOLUTIONS DE SOCIÉTÉ

Nous sommes une Coopérative engagée dans nos territoires et actrice de leur développement. Nous agissons en responsabilité en créant de la valeur sur nos territoires et en accompagnant leurs transitions. Nous établissons un dialogue avec l'ensemble de nos parties prenantes, sur des sujets concrets, produisant des bénéfices à court et long terme. Sur nos thèmes d'intervention, nous participons au débat public pour apporter notre contribution au développement durable de nos filières.

THÈMES D'ACTION

- Engagement dans nos territoires
- Renforcement du dialogue avec toutes nos parties prenantes
- Prises de parole sur nos activités
- Prises de position sur nos sujets stratégiques

MAÏSADOUR LABELLISÉ

Engagé RSE niveau "confirmé"

depuis 2022



Avec l'obtention de ce label de référence internationale en janvier 2022, le Groupe coopératif Maïsadour se voit récompensé pour son action et son organisation en matière de développement durable mises en place depuis de nombreuses années.



Fondée sur l'unique norme internationale reconnue pour le développement durable, l'ISO 26 000, l'évaluation externe par l'AFNOR a permis de mesurer les pratiques et les actions de la gouvernance et des services transversaux du Groupe en matière de développement durable.

NOTRE STRATÉGIE D'ENTREPRISE ET LES OBJECTIFS *de développement durable*

de l'ONU

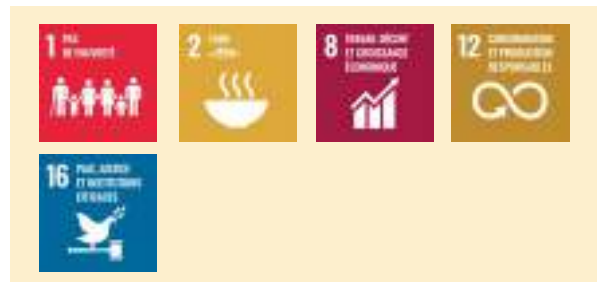


Notre nouvelle stratégie d'entreprise AMBITION 2030 s'organise autour de 4 piliers stratégiques qui sont liés aux 17 objectifs de développement durable de l'Organisation des Nations unies (ONU)*.

1. UNE AMBITION AGROÉCOLOGIQUE ET ENVIRONNEMENTALE



2. DES FILIÈRES À VALEUR AJOUTÉE



3. UNE ENTREPRISE ATTRACTIVE AVEC DES ÉQUIPES PERFORMANTES



4. UNE COOPÉRATIVE ENGAGÉE DANS SES TERRITOIRES ET ACTRICE DES ÉVOLUTIONS DE SOCIÉTÉ



*www.un.org

MAÏSADOUR FAIT SON BILAN CARBONE & définit sa trajectoire

pour tendre vers la neutralité à l'horizon 2045



En 2021-2022, les émissions de gaz à effet de serre (GES) du Groupe Maïsadour sont de 800 ktCO₂eq sur ses scopes 1, 2 & 3*.

Elles sont réparties en 9 postes d'émissions principaux :

**Semences et
Productions Végétales**

277
ktCO₂eq
(SOIT 35 %)

**Matières premières
Nutrition animale**

236
ktCO₂eq
(SOIT 29 %)

**Élevages
et pisciculture**

81
ktCO₂eq
(SOIT 10 %)

**Transport
(interne et externe)**

50
ktCO₂eq
(SOIT 6 %)

**Énergie
des installations**

54
ktCO₂eq
(SOIT 7 %)

**Froid
des installations**

6
ktCO₂eq
(SOIT 1 %)

Déplacements

15
ktCO₂eq
(SOIT 2 %)

**Emballages des
produits finis**

22
ktCO₂eq
(SOIT 3 %)

**Autres (déchets,
immobilisations...)**

59
ktCO₂eq
(SOIT 7 %)

4 groupes de travail ont été constitués afin d'identifier les principaux leviers de réduction et de bâtir la trajectoire de réduction de nos émissions de GES en 2035 et en 2045.

Exemple de réduction de GES (Business As Usual)

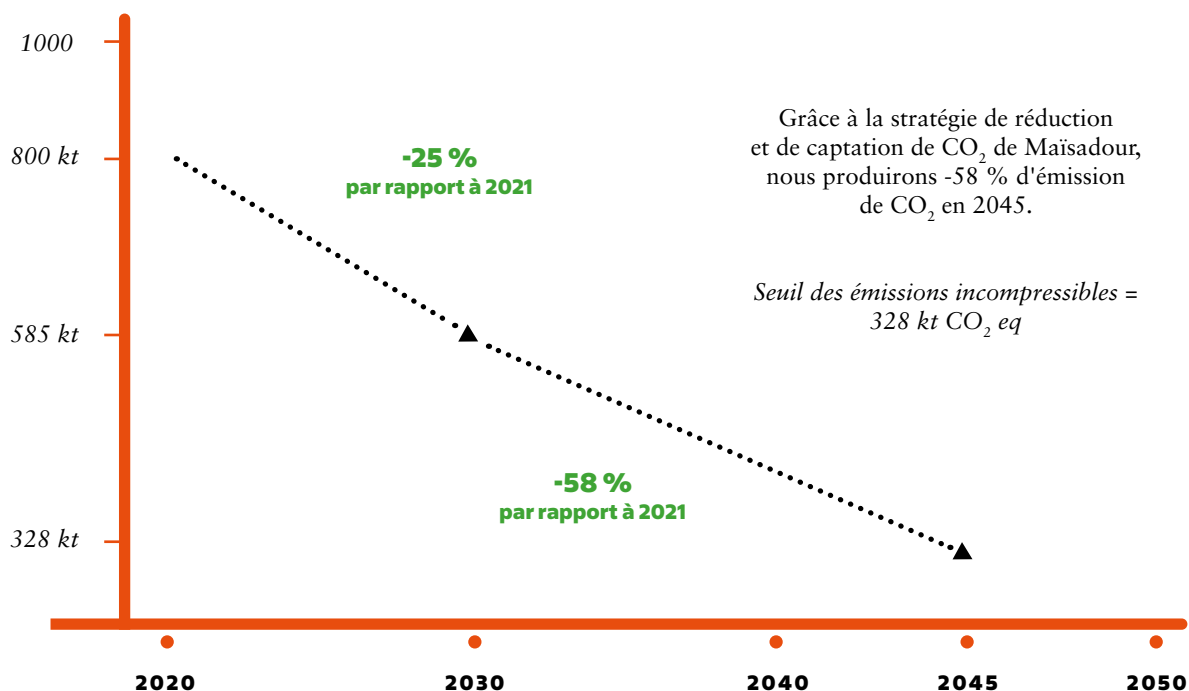
	2035	2045
Amont agricole	-35 %	-45 %
Émissions directes (énergie/froid)	-55 %	-70 %

Jusqu'à un seuil d'émission incompressible de 328 ktCO₂eq

Dans un second temps, le Groupe Maisadour travaillera sur la séquestration du carbone pour tendre vers la neutralité carbone en 2045.

Avec cette trajectoire en 2 phases, 2035 et 2045, Maisadour s'aligne sur la stratégie nationale bas carbone (SNBC) de la France.

UNE TRAJECTOIRE POSSIBLE DE RÉDUCTION À HORIZON 2045



MAÏSADOUR à l'honneur



Tout au long de l'année, Maïsadour communique pour valoriser les actions de ses adhérents et participer à une meilleure connaissance des mondes de l'agriculture et de l'agroalimentaire.

800

NOMBRE DE
RETOMBÉES PRESSE

257

MÉDIAS

→ FAIRE CONNAÎTRE

Vu dans la presse



→ RENCONTRER des personnalités politiques et syndicales

La direction générale et les élus de Maïsadour vont régulièrement à la rencontre de personnalités pour les sensibiliser aux enjeux du secteur et échanger sur les problématiques agricoles.

Quelques rencontres...

► OCTOBRE 2022
Françoise Tahéri,
PRÉFÈTE DES LANDES

► JANVIER
Emmanuel Macron,
PRÉSIDENT DE LA RÉPUBLIQUE

► FÉVRIER
Marc Fesneau,
MINISTRE DE L'AGRICULTURE ET DE
LA SOUVERAINETÉ ALIMENTAIRE

► MARS
Xavier Fortinon,
PRÉSIDENT DU DÉPARTEMENT
DES LANDES

► AVRIL
Boris Vallaud,
DÉPUTÉ DES LANDES
FDSEA 40 et JA 40
LES SYNDICATS AGRICOLES

→ EXPLIQUER

Maïsadour sur le web

4,2 K

15,3 K

1,7 K

1,2 K



Notre site a fêté ses 1 an !
Nouvelle ergonomie, des
actualités régulières, des
témoignages....

5 500

VISITES PAR MOIS EN MOYENNE !

→ ÉCHANGER

Des événements tout au long de l'année

Inauguration de l'agrandissement
du site Fermiers du Gers (Condom)



Congrès du maïs et Végétalis (Pau),
participation à un rendez-vous incontournable
des producteurs du végétal



Journée de la coopération agricole
(Dax), organisée par la Fédération
des CUMA, un administrateur de
Maïsadour est venu à la rencontre
d'étudiants d'un Lycée Agricole
Landais

Salon international de l'agriculture
(Paris), présence de Daniel Peyraube
à une conférence sur la blockchain



UNE COOPÉRATIVE *proche de ses adhérents*



La Coopérative souhaite toujours être au plus près de ses adhérents pour partager avec eux les actualités, les nouveautés et recueillir leurs avis. En complément du travail sur le terrain de tous nos conseillers techniques, Maisadour a créé différents dispositifs pour apporter le plus d'informations et de services à ses adhérents.

👍 E-MA

L'extranet adhérent

e-Ma est le lien « digital » privilégié entre la Coopérative et ses adhérents pour faciliter les interactions au quotidien : signature des contrats de production en ligne ou des attestations traçabilité, base documentaire pour les éleveurs, accès aux données de livraison à J+1 (volailles, légumes, semences et céréales) sans oublier les factures dématérialisées et le règlement intérieur de la Coopérative.

1 611
UTILISATEURS



👍 ALADIN BY VEGA*MAÏSADOUR

Un site e-commerce

Engrais, EPI, santé du végétal, semences ou encore services, le catalogue de aladin.farm propose plus de 1 060 références, avec un paiement sécurisé par compte adhérent et un accès via e-ma. Nouveauté 2023 : l'affichage des stocks produits en temps réel et le click&collect.

2 000
UTILISATEURS

1 060
RÉFÉRENCES
EN LIGNE

36 M€
DE CA SUR
L'EXERCICE



👍 LE SENS DE LA TERRE

Le magazine



1 magazine trimestriel pour aborder les actualités de la Coopérative, les informations agricoles, les tendances et présenter les nouveautés de la Coopérative. Chaque numéro donne également la parole à des adhérents sur des thématiques spécifiques.

👍 PROXI'MA

infos et commandes par téléphone

Proxi'MA est la ligne téléphonique à destination des adhérents pour la prise de commandes d'approvisionnement, le suivi des commandes et des livraisons, ainsi que le traitement des questions les plus fréquentes des agriculteurs, avec une amplitude horaire forte en saison.

4 000
APPELS
EN 2022-2023

👍 RENCONTRES sur le terrain

Réunions de secteur, assemblées de sections, assemblées générales des Organisations de Producteurs, Assemblée Générale, etc. Autant d'occasion de rencontrer nos adhérents et d'échanger avec eux et de répondre à leurs questions.



MAÏSADOUR AU CŒUR *de ses territoires*



Maïsadour réunit près de 5 000 adhérents dans le Sud-Ouest au sein de 7 sections territoriales réparties sur 11 départements de France. Partout où elle est implantée, la Coopérative souhaite participer au développement des territoires et tisser des liens pérennes avec tous ses acteurs.

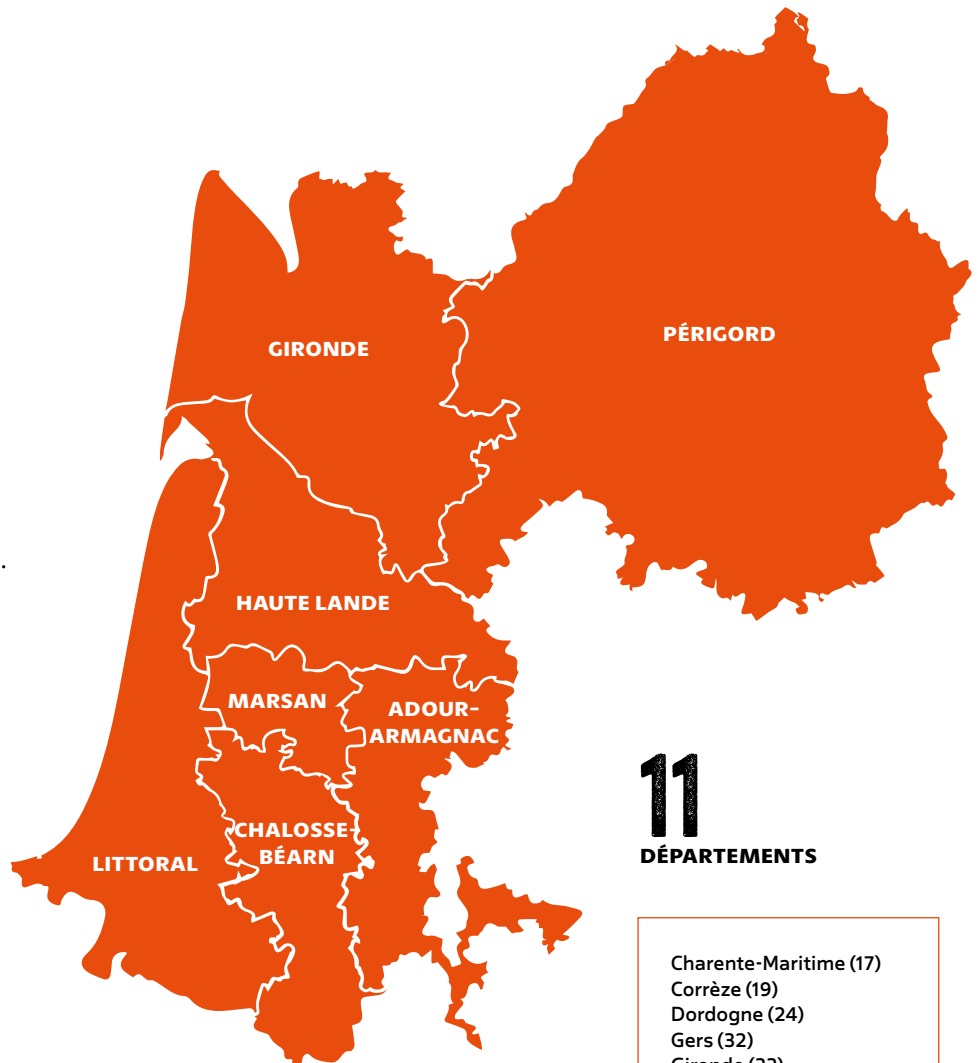
5 000

ADHÉRENTS
SUR

7

SECTIONS
TERRITORIALES

Avec ses adhérents, la Coopérative entretient des liens de proximité sur l'ensemble de son territoire. Au centre de ses priorités stratégiques, Maïsadour souhaite renforcer la place des adhérents dans leur Coopérative, maximiser la performance économique de leurs exploitations et les aider à s'adapter aux nouveaux défis environnementaux.



11

DÉPARTEMENTS

Charente-Maritime (17)
Corrèze (19)
Dordogne (24)
Gers (32)
Gironde (33)
Landes (40)
Lot (46)
Lot-et-Garonne (47)
Pyrénées-Atlantiques (64)
Hautes-Pyrénées (65)
Haute-Vienne (87)

DES RELATIONS FORTES AVEC LES ACTEURS

qui font la vie des territoires



Particulièrement attachée aux valeurs du Sud-Ouest, la Coopérative participe activement à la vie locale avec une multiplicité d'acteurs créant de la valeur économique et du lien social.

Une coopérative...

PARTENAIRE

12

PARTENARIATS SPORTIFS
EN RUGBY, COURSE
LANDAISE ET BASKET

52

ÉCOLES EN FRANCE
REÇOIVENT LA TAXE
D'APPRENTISSAGE VERSÉE
PAR LE GROUPE



SOUTIEN AUX JEUNES
AGRICULTEURS
ET AUX CUMA

SOLIDAIRE

30 m³

DE DONS POUR LA
FONDATION MISSION
MÉDICALE, MISJA
MEDYCZNA (COLLECTE
DE MÉDICAMENTS ET
DE MATÉRIEL MÉDICAL)
POUR L'UKRAINE

12

TONNES DE PRODUITS
DONNÉS À DES
ASSOCIATIONS
CARITATIVES

DYNAMIQUE

LA SEMAINE DE LA COOPÉRATION AGRICOLE 2023

En 2023, Maisadour a participé à la semaine de la coopération agricole 2023 en organisant différentes actions à destination des salariés et des adhérents : marché des producteurs, installation d'un parcours pédagogique sur une exploitation agricole, journée d'échanges entre adhérents et conseillers techniques, ou encore présentation du Groupe à des lycéens du département.



**PARTICIPATION À DES SALONS
ÉTUDIANTS ET DE RECRUTEMENTS**

Pour promouvoir les métiers agricoles, Maisadour participe à des salons de recrutements, jod-dating et des journées portes-ouvertes d'écoles.

INNOVANTE

GRAINES D'ALLIANCE, 1^{RE} FILIÈRE SOJA 100 % LOCAL DE NOUVELLE-AQUITAINE

Projet en partenariat avec Vivadour, Graines d'Alliance est une usine de trituration de soja issu des producteurs locaux à destination de nos sites de fabrication de nutrition animale. Une filière 100 % locale pour éviter le soja d'importation issu de la déforestation.



**LA FERME DU FUTUR
À CAZÈRES-SUR-L'ADOUR**

1^{re} édition d'un événement consacré aux innovations en végétal. Près de 600 agriculteurs, partenaires et industriels présents !

PAROLES D'ADHÉRENTS



Devenir apiculteur afin d'agir pour la biodiversité

AGRICULTEURS À LOUBIENG (64)



Cette formation, très complète et très intéressante, allie théorie et pratique avec des modalités d'accompagnement adaptées aux contraintes de notre métier. Par la suite, la Coopérative a également mutualisé les besoins en matériel des adhérents et assuré notre approvisionnement en essaims d'abeilles. Sans cette formation, l'accompagnement et l'entraide qui ont suivi, je pense que notre démarche d'apiculture n'aurait pas abouti.



Nous souhaitions diversifier notre activité mais nous ne savions pas par quel biais. Nous étions également sensibles aux thématiques de la biodiversité et de la pollinisation. L'apiculture répondant à nos besoins, nous nous sommes inscrits à la formation en mars 2023.

**Eric
MOUSQUEZ**



**Nathalie
MOUSQUEZ**

Transmettre son exploitation et sa passion

**ANCIEN
ADHÉRENT
MAÏSADOUR,
RETRAITÉ
DEPUIS 2023 À
SOUPROSSE (40)**

**Philippe
DUPOUY**



J'ai été adhérent de Maïsadour depuis toujours. Cela m'a apporté une vraie sécurité. La Coopérative a rémunéré et assuré la commercialisation de mes productions et la valorisation de mon travail. Toujours présente pour trouver des solutions, la coopérative m'a permis de produire, même pendant les années difficiles. Je souhaitais aussi transmettre ces valeurs coopératives : c'est pourquoi j'ai suggéré à Mathieu, mon repreneur, de devenir à son tour adhérent.

Je pense que les Coopératives ont un vrai rôle à jouer dans la transmission des exploitations. Pour le cédant, elle peut jouer le rôle d'intermédiaire et de facilitateur, que ce soit pour trouver un repreneur, proposer des outils viables et conseiller dans les démarches administratives. Pour le repreneur, elle permettrait d'être rassuré dans ce projet d'ampleur. C'est une démarche gagnante pour tous.

Installer des bâtiments d'élevage & produire de l'énergie verte



AGRICULTEUR À LÉREN (64)



Je souhaitais construire deux nouveaux bâtiments pour structurer l'élevage sur mon exploitation. Maisadour m'a parlé des atouts du photovoltaïque et m'a pleinement accompagné dans la concrétisation de ce projet. Dans quelques mois, mes bâ-

timents d'élevage avec panneaux photovoltaïques seront installés. Grâce à cette solution, j'ai pu autofinancer une partie de mon projet tout en contribuant à la production d'énergie renouvelable.

Pierre LASSALLE

Tester de nouvelles productions

AGRICULTEUR À SAINT-PAUL-LÈS-DAX (40)



La filière asperges de Maisadour est développée et installée, avec de nombreux producteurs sur notre territoire. Maisadour travaille avec Priméale, le plus important metteur en marché au niveau national. C'est un vrai avantage pour écouler notre production sans difficulté. Si l'asperge est une culture exigeante, c'est surtout une culture maîtrisée avec une expertise technique de proximité de VEGA Maisadour pour nous épauler. Avec quelques conseils pendant les premières années, tout le monde peut en produire.*

Stéphane LACAVE



Bien protéger ses sols



CHEF DE CULTURE AU CHÂTEAU DE LA DAUPHINE (33)



Le château de la Dauphine est un domaine de 70 hectares conduit en bio et en biodynamie, également engagé dans différentes démarches environnementales comme la HVE et la RSE. Nous utilisons chaque année des couverts végétaux qui permettent de protéger les sols et de stocker le carbone. Nous avons donc échangé avec Inovitis pour savoir quels couverts végétaux étaient les mieux adaptés pour nous. Nous avons réalisé également un bilan carbone et nous avons travaillé avec Gaiïago, un partenaire de Maisadour, pour savoir comment et quelles quantités nous stockons dans nos sols. Nos clients sont extrêmement attentifs à nos bonnes pratiques environnementales, notamment à l'export.

Yannick YAUNET

LES RÉSULTATS *de l'exercice*



Le Groupe consolide sa situation financière

Pour l'exercice 2022-2023, nous sommes satisfaits des résultats du Groupe avec une progression de l'EBE de +13,8M€ pour atteindre 53,2M€. Maisadour consolide ainsi sa situation financière avec un résultat net excédentaire de 6 M€ malgré un contexte compliqué. En effet, la sécheresse estivale, la crise aviaire de mai 2023, l'inflation toujours très présente sur tous nos marchés, la poursuite du conflit russo-ukrainien : tous ces éléments ont fortement impacté nos activités. Je salue l'engagement et la mobilisation des équipes qui ont réussi à trouver les solutions nécessaires pour consolider nos résultats dans tous les pôles. C'est un bon coup d'envoi pour notre nouvelle stratégie Ambition 2030 qui permettra d'accélérer nos actions en matière d'agroécologie et de décarbonation.

Christophe Bonno,

DIRECTEUR GÉNÉRAL
DU GROUPE MAÏSADOUR

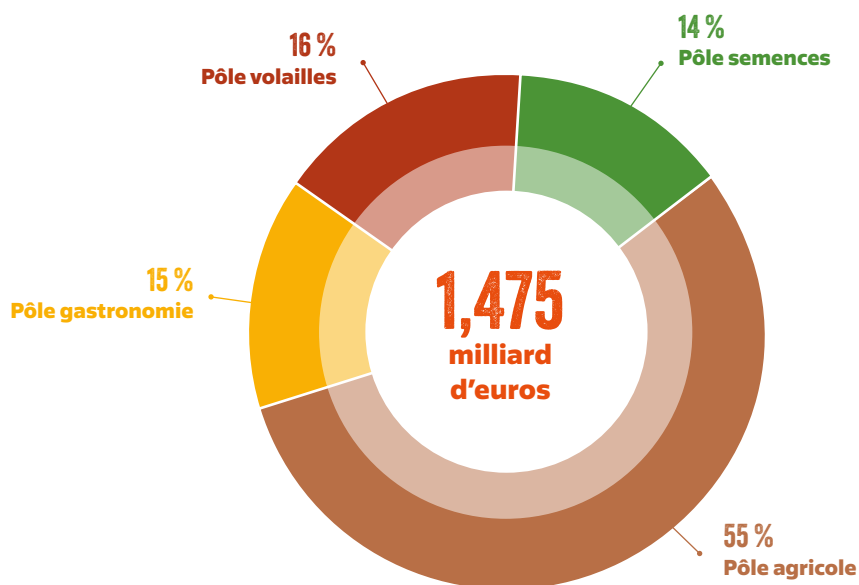


CHIFFRES CLÉS

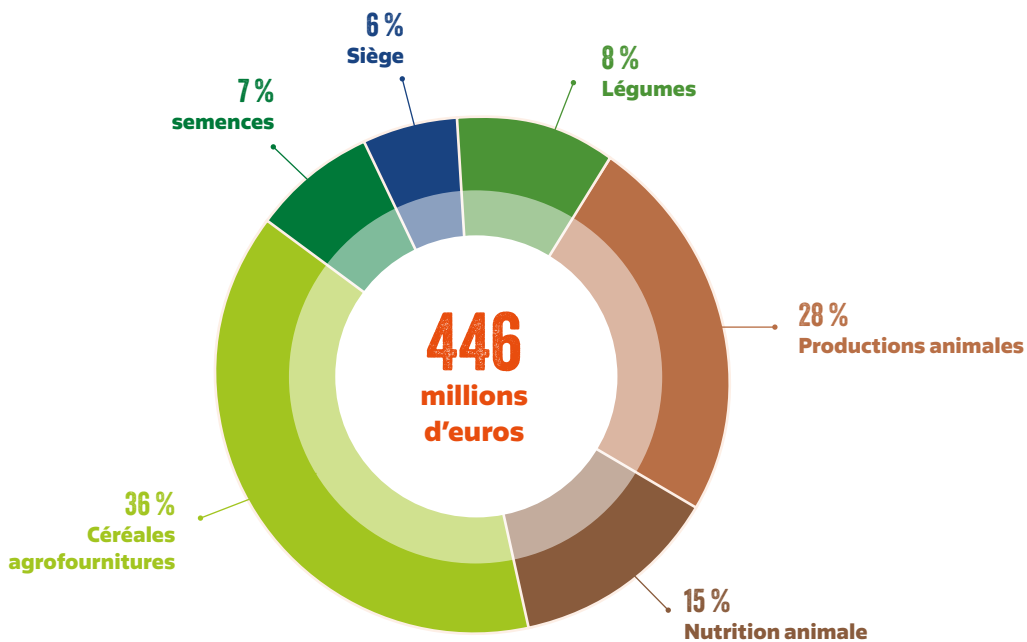
Gruppe et Coopérative



RÉPARTITION DU CHIFFRE D'AFFAIRES DU GROUPE



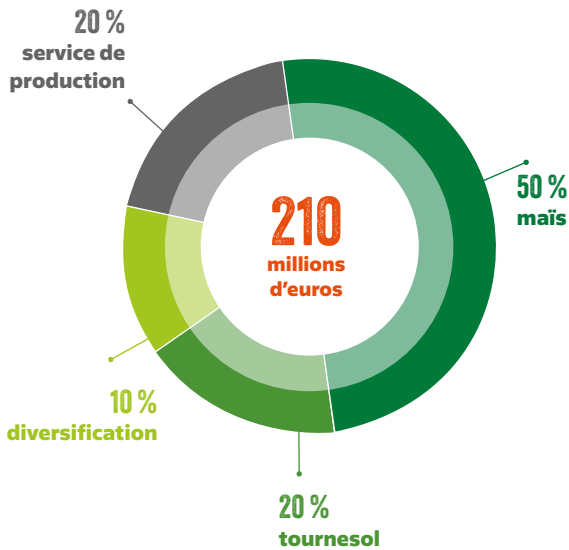
RÉPARTITION DU CHIFFRE D'AFFAIRES DE LA COOPÉRATIVE



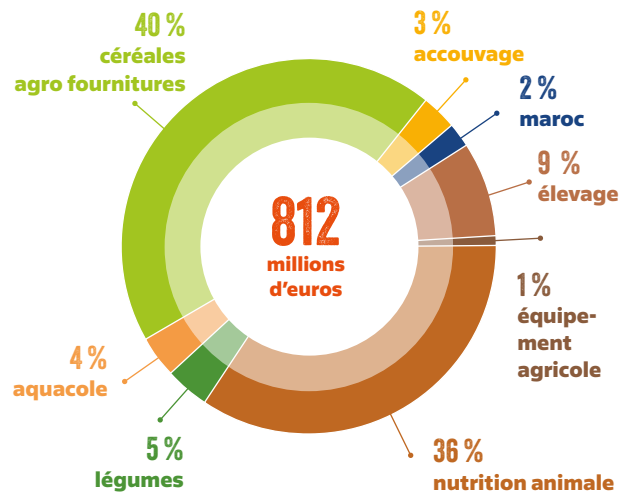
CHIFFRES CLÉS *par pôles*



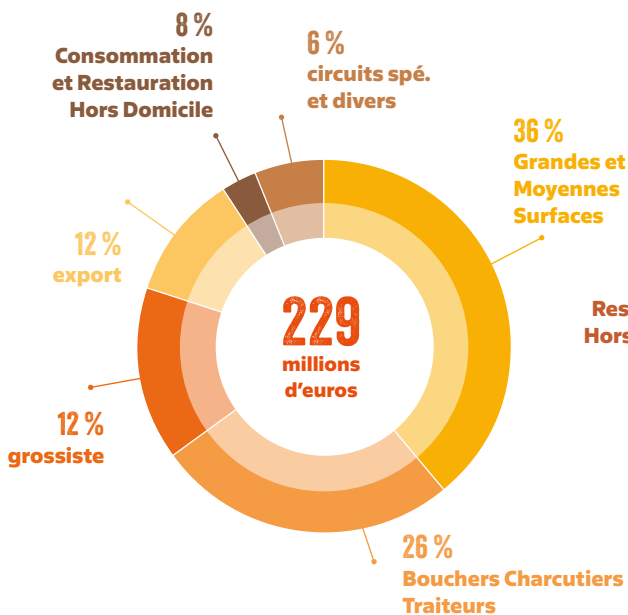
PÔLE SEMENCES



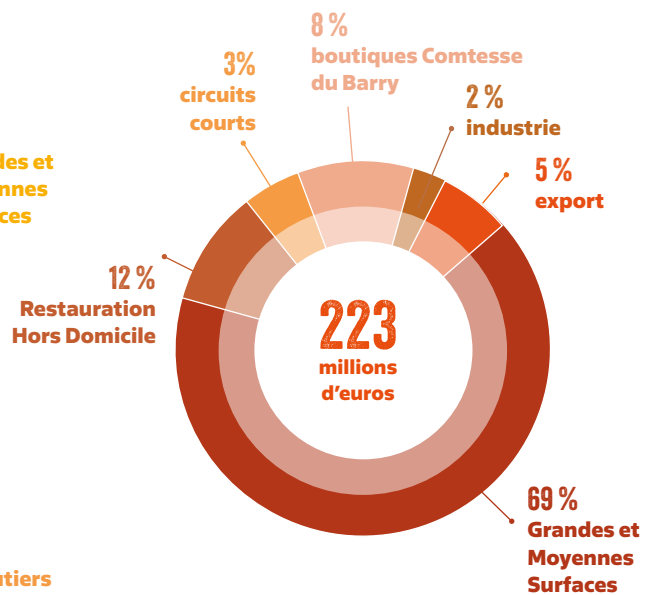
PÔLE AGRICOLE



PÔLE VOLAILLES



PÔLE GASTRONOMIE



MAS SEEDS® : BONS RÉSULTATS POUR L'ACTIVITÉ SEMENCES ET MISE EN ŒUVRE DE LA STRATÉGIE POUR UNE AGRICULTURE EN TRANSITION



Malgré les difficultés engendrées par la sécheresse de l'été 2022, une baisse de la surface de maïs au printemps 2023 (-10 %) et une forte inflation sur l'ensemble des filiales (+7 à 15 %), MAS Seeds®, le Pôle Semences de Maisadour, a clôturé l'exercice avec succès, en réalisant un chiffre d'affaires de 210 M€ et un EBE > 10 %. Cette performance a été rendue possible grâce à une gestion efficace de son portefeuille produits. De plus, MAS Seeds® a accéléré sa transition vers l'agroécologie en redéfinissant sa stratégie et en établissant un partenariat avec Bordeaux Sciences Agro, école d'ingénieurs reconnue pour son expertise dans ce domaine.



QUESTIONS AU

Directeur Général et au Président

de MAS Seeds®

Jean-Luc Capes, président de MAS Seeds® (à gauche) et Pierre Flye Sainte Marie, directeur général de MAS Seeds®

Quel est le bilan de l'exercice pour MAS Seeds® ?

Pierre Flye Sainte Marie : Le chiffre d'affaires est positif pour l'entreprise malgré les aléas. Comme toutes les entreprises, MAS Seeds® a fait face à l'inflation, au contexte géopolitique et aux impacts du changement climatique, toutes les équipes ont su parfaitement s'adapter à ce contexte délicat.

Quels sont les défis pour le marché des semences ?

Jean-Luc Capes : La transition agroécologique nécessite de repenser le modèle agricole actuel. Les semences sont le premier maillon de la chaîne alimentaire. L'innovation et la performance qu'elles apportent nous permettent de trouver des solutions en rendant nos plantes et nos productions agricoles plus résilientes.

Pierre Flye Sainte Marie : Nous développons notre offre sur la diversification des productions qui est une des meilleures actions pour relever le défi de l'agroécologie avec nos agriculteurs. C'est la raison pour laquelle nous avons agrandi notre site de production en Italie afin de proposer plus de gammes de couverts végétaux. Nous poursuivons aussi notre recherche pour proposer des semences de maïs et tournesol plus résistantes au stress hydrique ou aux maladies.

→ LES FAITS MARQUANTS DE LA CAMPAGNE 2022-2023

De nouvelles offres en France et à l'international

En 2023, MAS Seeds® a lancé de nouvelles variétés de maïs et tournesol à haut potentiel de rendement. On peut notamment citer : MAS 448G, un maïs grain labellisé WATERLOCK (résilience stress hydrique) ; MAS 9100L, un tournesol à haute teneur en acide oléique labellisé Helio-SMART (tolérance maladies) et MAS 908HOCP, un tournesol issu de la nouvelle génération d'hybrides, labellisé Helio-SMART et doté de la technologie Clearfield®Plus (résistance herbicide).



MAS Seeds® a également enrichi son portefeuille en France avec une gamme de variétés de soja, de couverts végétaux, de plantes utiles et de mélanges fourragers, afin de mieux répondre aux enjeux de productivité et d'agroécologie (fertilité des sols, résilience climatique, gestion de l'eau et autonomie protéique). Toute la gamme MAS Seeds® France est désormais disponible sur Aladin.farm.

MAS Seeds® a aussi lancé un portefeuille d'agro-services, comprenant au total 7 services répartis en deux offres distinctes : les services AGROPLUS® destinés aux producteurs de grandes cultures et les services NUTRIPLUS® spécialement conçus pour les éleveurs laitiers et allaitants.



Développement des activités en Afrique de l'Ouest et au Mexique

Les ventes de maïs tropical ont connu une croissance très positive en Afrique de l'Ouest, en particulier en Côte d'Ivoire et au Mexique. Les équipes de recherche locales se sont renforcées, permettant à la fois de développer la gamme de maïs tropical et d'accélérer les programmes de contre-saison pour l'Europe.



Situation en Ukraine

MAS Seeds® reste mobilisée pour la sécurité de ses salariés et de ses sites en Ukraine. Malgré la situation difficile, les équipes ukrainiennes sont pleinement engagées et assurent efficacement la reprise des activités. Par ailleurs, MAS Seeds® a participé à la conférence pour la résilience et la reconstruction de l'Ukraine en décembre 2022.

Résultats sécurité en nette progression

L'accidentologie a fortement diminué par rapport à l'année précédente, avec un taux de fréquence de 6,6 (-25%) et un taux de gravité de 0,12 (-20%). Ces résultats positifs témoignent de l'engagement et de l'implication de tous, ainsi que des efforts déployés par l'équipe QHSE (Qualité Hygiène Sécurité et Environnement) nouvellement structurée au sein de MAS Seeds®.



210 M€

DE CA - MAÏS (50 %),
TOURNESOL (20 %),
DIVERSIFICATION
(10 %), SERVICES DE
PRODUCTION (20 %)

880

EMPLOYÉS, PLUS DE
20 NATIONALITÉS

13

FILIALES, DES VENTES
DANS PLUS DE 50 PAYS

10 %

DU CHIFFRE D'AFFAIRES
INVESTI EN R&D

10

CENTRES DE RECHERCHE
ET 4 SITES INDUSTRIELS

→ UNE STRATÉGIE POUR ACCÉLERER LA TRANSFORMATION AGROÉCOLOGIQUE DE MAS SEEDS®

En 2022, MAS Seeds® a revisité sa stratégie, en précisant sa raison d'être « Agir ensemble pour une agriculture en transition ». Ce virage est nécessaire pour permettre à l'entreprise de répondre aux défis majeurs climatiques et environnementaux auxquels sont confrontés ses clients et ses producteurs.

Cette nouvelle stratégie, qui soutient les initiatives de MAS Seeds® en faveur de la Responsabilité Sociétale des Entreprises (RSE), repose sur 4 piliers :

- Fournir une gamme de semences innovante et durable
- Devenir une entreprise autofinancée pour assurer une croissance durable

- Développer une culture de la performance et attractive
- Assurer un ancrage territorial

Elle entraîne une révision des méthodes de travail dans l'ensemble des métiers (R&D, production champs, fabrication industrielle, marketing et distribution) afin de produire des semences de manière plus durable et de réduire l'empreinte carbone de l'entreprise.

Dans ce contexte, MAS Seeds®, Maisadour et l'école Bordeaux Sciences Agro ont signé un partenariat pour collaborer sur des projets de formation, d'études et de recherche, axés sur l'agroécologie et les technologies numériques en agriculture.

UN EXERCICE DANS UN CONTEXTE COMPLEXE ET DES ÉQUIPES QUI PRÉPARENT L'AVENIR AVEC OPTIMISME



Impactée par la sécheresse, la collecte 2022 a été réduite, mais nous avons su conserver la

confiance de nos clients. Le contexte inflationniste, la préservation des ressources énergétiques et la protection de la planète sont au cœur de nos préoccupations, nous obligeant à adapter nos modes de vie et de production. C'est en ce sens que notre offre évolue pour nos adhérents et clients. Côté productions animales, la crise aviaire du printemps a fortement impacté le Groupe. Les équipes ont accompli un travail formidable pour s'adapter et sauver la saison festive 2023. L'arrivée de la vaccination est donc une excellente nouvelle. La Coopérative est plus que jamais aux côtés de ses adhérents pour qu'ils puissent développer la rentabilité de leurs exploitations et remplir leur mission première : nourrir.



Jean-Louis Zwick,

**DIRECTEUR GÉNÉRAL
DU PÔLE AGRICOLE**

Sécheresse, crise aviaire et inflation, l'actualité fut chargée pour le Pôle Agricole, mais les équipes ont su parfaitement s'adapter pour relever les défis conjoncturels. Un large travail a également été mené pour développer l'agroécologie au sein de la Coopérative. La transition agricole est l'avenir de l'agriculture pour nous tous : agriculteurs, adhérents, salariés et consommateurs.

→ FAITS MARQUANTS

La demande en maïs spéciaux toujours forte

La récolte de maïs 2022 a été fortement impactée par la sécheresse, elle fut historiquement basse. La demande en maïs spéciaux reste cependant soutenue par nos clients internationaux. La surface des emblavements a augmenté de 11 % sur le dernier exercice.

Bilan positif pour les légumes

Les récoltes de légumes du Groupe ont été impactées dans une moindre mesure par la sécheresse que les autres cultures : haricots verts, petits pois, maïs doux. En asperges, le bilan de production est bon. Et pour la première fois, nos producteurs ont vendu des asperges dans les boutiques En Direct De Nos Producteurs et ont ravi nos consommateurs ! La Coopérative recherche de nouveaux producteurs pour développer cette filière.

Maïsador Maroc développe ses cultures

Le Maroc a connu un hiver particulièrement froid ainsi que des précipitations inattendues au moment des semis, ce qui a dégradé les cultures de framboises et de maïs doux. Cependant, dans le cadre de son programme de développement, il a été mis en place de nouvelles cultures (herbes aromatiques, courgettes, tomates, butternuts, piments...) ainsi que de nouveaux conditionnements pour le maïs doux en épi, et sur les autres cultures pour répondre aux demandes des clients internationaux.

→ PROJET



TRANSFORMATION DU PÔLE VÉGÉTAL

En février 2023, la Coopérative a lancé « VEGA* Maïsadour » (Végétale Expertise de la Graine à l'Assiette), la marque qui porte l'activité végétale aux agriculteurs et aux industriels du végétal. Elle propose une offre complète de productions, services et produits pour les filières végétales de demain. VEGA* Maïsadour se positionne comme le leader de l'expertise végétale du Sud-Ouest. Agralia, la marque historique de négoce, a également vu son logo modernisé et sa gamme de produits élargie.

Le Pôle Végétal de la Coopérative se transforme pour s'adapter aux enjeux de l'agriculture et accompagner les agriculteurs de demain.

→ UN CONTEXTE VITICOLE MARQUÉ

PAR DE PROFONDS CHANGEMENTS

Le marché viticole a été affecté par le contexte mondial. Les ventes de vin, au national et à l'international, ont chuté en raison de la baisse de la consommation et le marché des vins bios s'est dégradé. L'épisode de gel du printemps 2022 a pénalisé la récolte 2022 et les conditions climatiques du printemps 2023 ont favorisé le développement du mildiou, ce qui impactera la récolte 2023.

INOVITIS S'ADAPTE !

Inovitis poursuit ses projets pour offrir toujours plus de solutions à ses adhérents et les accompagner vers la viticulture de demain.

Côté innovation, la société a développé de nouveaux outils d'aide à la décision pour accompagner les viticulteurs dans la prévision des risques sanitaires. Elle réalise également des essais sur sa plateforme d'expérimentation de Cabara (33) pour développer de nouvelles solutions viticoles.

Par ailleurs, Inovitis a lancé une activité de contrôle des pulvérisateurs agricoles, en collaboration avec Élevage Service. Les adhérents peuvent ainsi s'assurer de la

conformité de leurs pulvérisateurs avec les différentes réglementations et vérifier leur efficacité technique pour une utilisation optimale des produits. Depuis septembre 2022, 600 pulvérisateurs ont été vérifiés.

Enfin, Inovitis poursuit le développement des ventes de produits toujours plus respectueux de l'environnement : solutions de biocontrôle, nutrition du sol à la plante avec biostimulants, fertilisation organique, couverts végétaux... Le comportement des viticulteurs évolue, lui, vers une utilisation toujours plus renforcée de produits de biocontrôle et de produits de protection des cultures non-CMR.



Avec les élus, nous soutenons le projet de transformation des équipes des Productions Végétales, il doit amener de la valeur aux adhérents et à la Coopérative. À ce titre, nous avons fortement développé les maïs à valeur ajoutée. La production de valeur réside aussi dans notre capacité à nous diriger vers une agriculture régénératrice et poursuivre la modernisation de nos activités. Afin de soutenir nos adhérents, nous leur proposons des mécanismes pour gérer des risques inhérents la profession : le risque climatique et le risque « prix ». Nous avons mis au point une offre spécifique pour eux : l'offre CRISTAL, un contrat de commercialisation dynamique pour le maïs, sécurisant l'adhérent dans sa mise en marché.

Arnaud Tachon,

**VICE-PRÉSIDENT DÉLÉGUÉ
AUX PRODUCTIONS
VÉGÉTALES**



**Nous sommes
pleinement
mobilisés pour
l'installation
des jeunes
agriculteurs**



Le Conseil d'Administration prend toute la mesure du changement générationnel des exploitations agricoles, une problématique qui touche tous les territoires en France. Depuis quelques mois, nous avons mis en place un groupe de travail pour la transmission et l'installation de nouveaux agriculteurs. Ce groupe est transversal avec plusieurs équipes : productions végétales, productions animales, nutrition animale et RH-formation. L'objectif est d'identifier et d'accompagner les exploitants qui cèdent leur exploitation pour la transmettre dans les meilleures conditions à un repreneur potentiel. Nous travaillons en partenariat avec l'écosystème agricole déjà existant, comme les Chambres d'agriculture.

Chantal Brèthes,

**VICE-PRÉSIDENTE
MAISADOUR**

→ ÉVÉNEMENTS

LA FERME DU FUTUR : LES INNOVATIONS AGRICOLES AU SERVICE DE L'AGRICULTURE

En septembre 2022, à Cazères-sur-l'Adour (40), Maisadour a organisé la première édition de « La Ferme du Futur » avec plus de 25 innovations présentées, des conférences et des démonstrations de matériel. L'évènement s'est fait remarquer comme le rendez-vous agricole de référence du Sud-Ouest, sur le thème de l'innovation au service du végétal. Au total, plus de 400 adhérents, partenaires et clients étaient présents.



LE PÔLE AGRICOLE PRÉSENT À DES SALONS

Les équipes des Productions végétales et animales ont eu une présence remarquée au salon Végétaelis de Pau et au Salon agricole de Tarbes. À l'occasion du Salon international de l'Agriculture à Paris, un projet de traçabilité sur base de la blockchain a été présenté. Maisadour Maroc était présent aux deux salons : « Fruit Attraction » et « Fruit Logistica ».



→ INNOVATION

Des bilans carbone sur les exploitations grandes cultures

Dans le cadre de l'Appel à Projet Bon Diagnostic Carbone de l'ADEME, nous avons réalisé 30 bilans carbone sur des exploitations grandes cultures du Groupe suivant la méthode Label Bas Carbone. Nous avons ainsi identifié les principaux facteurs d'émission et de stockage, et défini les leviers d'action pour améliorer le bilan carbone de nos productions amont.

Du coton 100 % Landes

S'adapter au changement climatique en cherchant des cultures adaptées. Des essais de culture du coton ont été prometteurs aussi bien agronomiquement que techniquement. Tissage Moutet, installé à Orthez (64), procède à des tests de ce coton 100 % local.

Préserver la ressource en eau

Depuis plusieurs années, nous développons des solutions pour aider les agriculteurs à préserver la ressource en eau : optimisation de l'irrigation, prise en compte des contraintes de volume et de matériel, recherche de biostimulants antistress des plantes limitant leur sensibilité à la chaleur...

→ AGROÉCOLOGIE ET PROTECTION

DE L'ENVIRONNEMENT

RECYCLAGE & DÉCARBONATION

Sud-Ouest Aliment (SOAL) fait partie des acteurs engagés dans VALORALIM, la nouvelle filière de collecte et de recyclage des emballages vides de produits de nutrition animale pour les éleveurs. L'année 2022 a également été marquée par le renforcement de notre partenariat avec ENERGIDIT pour réaliser des effacements électriques en cas de forte tension sur le réseau.



BIODIVERSITÉ & TRANSITION AGROÉCOLOGIQUE

Maïsadour accompagne ses adhérents vers la transition écologique. En 2022, une nouvelle activité leur a été proposée : l'apiculture. Deux groupes d'adhérents ont été formés et plus de 100 ruches installées. Concernant la thématique du carbone, la Coopérative s'est particulièrement mobilisée : la réalisation de 30 bilans carbone a permis d'identifier des leviers d'amélioration. Une offre carbone se structure au sein du Pôle Végétal, pour accompagner les exploitants agricoles vers des pratiques vertueuses tout en identifiant des sources de financement.



INFRASTRUCTURES AGROÉCOLOGIQUES & AGROFORESTERIE

L'implantation de haies en grandes cultures et l'aménagement de parcours d'élevage contribuent au stockage de carbone, à la lutte contre le ruissellement et l'érosion de sols, à la préservation de la biodiversité, et au bien-être animal. Pas moins de 23 dossiers ont été réalisés en 2022/2023 par nos équipes et de nouveaux projets sont déjà en préparation pour 2023/2024.

ÉLEVAGE & PHOTOVOLTAÏQUE

Une offre attractive pour les éleveurs : ainsi, notre offre de bâtiments d'élevage devient plus résiliente économiquement, et aussi plus vertueuse pour la planète grâce au développement de partenariats avec des acteurs de l'énergie et au renforcement de nos compétences en interne.



Le plan ADOUR a bien fonctionné et l'arrivée du vaccin contre l'influenza aviaire est un soulagement



Afin d'éviter une nouvelle crise d'influenza aviaire, nous avons beaucoup travaillé, avec tous les acteurs des filières Volailles et Palmipèdes, à la construction du plan ADOUR. La mesure principale consistait à mettre en place un vide-sanitaire sur 68 communes entre le 15 décembre et le 15 janvier. Bien sûr, ce plan a impacté nos niveaux de production, mais il a été très efficace. En revanche, de façon inédite, nous avons subi de plein fouet une nouvelle épizootie en mai qui a été virulente. Par le biais des interprofessions, nous avons sollicité l'État pour la mise en place du vaccin le plus vite possible. La campagne démarre le 1^{er} octobre, c'est une condition indispensable au maintien de nos filières, en plus des mesures de biosécurité. C'est avec soulagement que nous accueillons cette campagne vaccinale.

**Chantal Brèthes
et Bernard
Tauzia,**

**VICE-PRÉSIDENTS AUX
PRODUCTIONS ANIMALES**



→ NOUVEAUTÉS

Lancement d'une filière soja 100 % locale, non déforestant, non OGM...

Initié avec la coopérative Vivadour, le projet du développement d'une filière soja 100 % locale a vu le jour en 2021. L'usine Graines d'Alliance, située à Saint-Sever, issue du reconditionnement d'une ancienne usine d'aliment, a démarré en septembre 2022. Ce projet valorise les cultures des agriculteurs des deux Coopératives, et contribue ainsi à diminuer les importations de soja déforestant issu d'Amérique du Sud. Les tourteaux obtenus sont incorporés à la nutrition animale, notamment pour nos éleveurs de Fermiers du Sud-Ouest. Cultivé dans la région, ce soja non-OGM remplace le soja d'importation, et améliore le bilan carbone de la filière. Cette filière crée de la valeur ajoutée sur le territoire et garantit la traçabilité des produits finis, et répond à la demande des consommateurs pour du 100% local.

La filière aquacole en plein développement

Le projet d'extension de l'une de nos piscicultures en recirculation se concrétise ; il permet de sécuriser les approvisionnements de l'usine DELMAS de Castets (40). Ce mode de production, particulièrement vertueux, est le premier en France de cette ampleur.



→ LUTTE CONTRE L'INFLUENZA AVIAIRE

UNE CRISE AVIAIRE INÉDITE AU MOIS DE MAI

Au printemps, une 5^e épidémie d'influenza aviaire a frappé le Sud-Ouest. 85 foyers ont été identifiés dans 4 départements (Gers, Landes, Pyrénées-Atlantiques et Hautes-Pyrénées.)

Les équipes de Maisadour ont œuvré quotidiennement pour soutenir les 55 éleveurs concernés de la Coopérative. Au total, 320 000 animaux ont dû être abattus et plus d'un million n'ont pas pu être mis en place. Cet épisode a fortement affecté les activités d'accoupage et de nutrition animale du Groupe.



DES AIDES DE L'ÉTAT

Parallèlement aux aides déjà existantes pour les éleveurs, le gouvernement a annoncé en juillet 2023 le déploiement du dispositif d'indemnisation pour le mailon sélection-accoupage. C'est une très bonne nouvelle pour le Groupe Maisadour, qui a subi des pertes d'animaux et des non-mises en production sur ses activités d'accoupage en poussins, pintades et palmipèdes durant les mois derniers.

Le plan ADOUR a permis de réduire de 95 % le nombre de cas d'influenza aviaire.

Maïsadour salue également la prise en charge financière de l'État à hauteur de 85 % de la campagne vaccinale 2023 contre l'influenza aviaire. Ce chantier inédit et ambitieux est essentiel pour les filières.

→ DES ÉLEVAGES TOUJOURS PLUS VERTUEUX

Une évaluation environnementale des exploitations de palmipèdes

Le service Recherche et Innovation a participé au groupe de travail porté par l'ITAVI sur le déploiement du projet CAP2'ER concernant l'évaluation environnementale des exploitations de volailles et palmipèdes. Il a conduit à des premiers audits d'une dizaine d'exploitations de palmipèdes du Groupe. Ce projet continuera de se déployer sur le deuxième semestre 2023.

Bien-être des volailles et palmipèdes

Les équipes de la Recherche et Innovation ont animé un groupe interne rassemblant toutes les parties prenantes impliquées dans la filière Palmipèdes. Des thématiques prioritaires ont été dégagées et les premiers essais terrains mis en place dans les élevages et salles d'engraissement, en partenariat avec les organisations de producteurs du Groupe, couplés à une évaluation du bien-être animal avec ITAVI. Des essais ont par ailleurs été menés dans les élevages de poulets Label Rouge avec l'apport d'enrichissements dans les bâtiments de volailles (mise à disposition de bottes de luzerne, utilisation de perchoirs, etc...) pour optimiser les conditions de vie des animaux.

812 M€
DE CA

750
SALARIÉS EN
PRODUCTIONS
VÉGÉTALES

800
SALARIÉS EN
PRODUCTIONS
ANIMALES

715
ÉLEVEURS

PROJETS ET AMBITIONS : LES FERMIERS DU SUD-OUEST PRENNENT UN NOUVEL ENVOL



C'est le premier exercice pour FSO devenu 100 % MAÏSADOUR. Nous sommes fiers de développer notre stratégie d'entreprise et notre plan commercial face aux enjeux de notre secteur. Le bilan de l'exercice est bon pour FSO. Le Plan Adour a permis d'éviter une crise d'influenza aviaire majeure à l'hiver 2022, mais l'épizootie du printemps nous a contraints à revoir nos plannings de production. Nous prôtons la vaccination qui reste indispensable pour notre filière. En pleine transformation, Fermiers du Sud-Ouest est en ordre de marche pour répondre aux enjeux actuels et proposer des produits de qualité, tout en essayant de contenir une inflation toujours présente.

Vincent Robin,

**DIRECTEUR GÉNÉRAL DE
FERMIERS DU SUD-OUEST
DEPUIS FÉVRIER 2023**

Malgré l'influenza aviaire et une inflation toujours présente, Fermiers du Sud-Ouest a réussi une saison festive satisfaisante et a maintenu ses ventes de volailles pour tous ses circuits de distribution. Premier Groupe volailler du Sud-Ouest et 3^e de France, il mène de beaux projets et affiche de fortes ambitions pour valoriser ses volailles de qualité.

→ PROJETS

GINGER 2 : LA POURSUITE DU PROJET D'ENTREPRISE

Lancé en 2021, le projet d'entreprise « Ginger » s'adapte en 2022-2023 pour répondre aux enjeux sectoriels. Il vise à répondre aux contraintes financières et aux attentes sociétales et environnementales d'aujourd'hui pour pérenniser l'entreprise. Cette stratégie se décline autour de 3 axes : performance, développement et engagement.

Notre performance

Être un volailler agile et novateur qui atteint durablement les meilleurs standards économiques du marché.



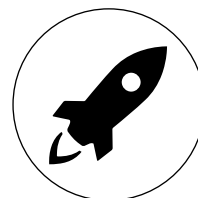
Notre développement

Axer notre développement sur tous les marchés générateurs de valeur.



Notre engagement

Agir tous ensemble pour la réussite de FSO, le succès de nos équipes, le développement durable de notre terroir et de la préservation de nos ressources.



DES SITES DE PRODUCTIONS DANS LE GERS PLUS MODERNES ET PERFORMANTS

Le site de Condom a bénéficié d'une modernisation de la chaîne de production et d'un large agrandissement afin d'augmenter la production de poulets jaunes, vendus sous la marque « Poulet d'ici ». Inauguré en octobre 2022, cet investissement représente 15 millions d'euros. Le site de Saramon a lui aussi fait l'objet d'un plan de modernisation. Ces modernisations favorisent le développement de nos filières locales et de l'emploi.

FERMIERS DU GERS, LAURÉATS À " FRANCE 2030 "

Fermiers du Gers, filiale de Fermiers du Sud-Ouest, a été retenue dans le cadre de l'appel à projets lancé par l'ADEME sur l'amélioration de la performance énergétique. Fermiers du Gers bénéficiera de plus de 177 000 euros de subvention pour soutenir son grand projet de performance énergétique, qui vise une réduction de 90 % de sa consommation de gaz d'ici 2026.

→ FAIT MARQUANT

FSO, 100 % Maisadour

Depuis juillet 2022, Maisadour a souhaité pérenniser son engagement dans sa filière Volaille par la reprise de 100 % du capital de FSO. C'est un acte fort de la coopérative qui s'inscrit dans l'histoire de cette filière. La volonté de continuer à porter et mettre en avant cette filière historique dont la Coopérative maîtrise tous les maillons de l'amont à l'aval, s'inscrit dans l'ancrage territorial de nos régions Landes, Gers et Périgord et donc dans la stratégie RSE du Groupe. C'est également une marque de confiance forte pour les équipes FSO qui ont intégré ce point majeur dans le plan stratégique Ginger, en particulier sur le pilier Développement avec la reprise de leur indépendance commerciale en GMS.



St SEVER : la référence des volailles de haute qualité du Sud-Ouest d'ici 2026

En mars 2023, la marque «St SEVER» s'est modernisée, incarnant de fortes ambitions à horizon 2026 : devenir référent volailles de haute qualité du Sud-Ouest, étendre ses positions au national et attirer une cible de jeunes consommateurs. Le goût, le partage et le Sud-Ouest sont au cœur de cette nouvelle identité.



Marie Hot Volailles soutient l'agroforesterie

Participant au bien-être animal, l'agroforesterie consiste à boiser les espaces de déambulation des volailles pour apporter fraîcheur, refuge et complément d'alimentation. En octobre 2022, Marie Hot Volailles, la marque des bouchers-charcutiers traiteurs, a lancé une opération spéciale : un poulet fermier jaune des Landes acheté = 1 soutien au projet agroforesterie.

Lancement du projet POP

Fermiers du Sud-Ouest recherchent l'efficacité à toutes les étapes de l'activité. Pour ce faire, les salariés doivent se sentir engagés dans leur mission.

Le management visuel de la performance est une méthode reconnue pour assurer cette amélioration continue de l'entreprise. Elle s'accompagne de suivis d'indicateurs adaptés, de points de 5 minutes, 15 minutes et 30 minutes à chaque niveau. FSO a décidé de la mettre en œuvre sur tous les sites pour accompagner le plan de transformation Ginger, afin d'optimiser les process grâce à des retours quotidiens d'expérience.



Éveil Corporel

Pourquoi ce projet :

Faire un éveil corporel avant de prendre son poste permet d'assurer la transition entre une phase de repos et le début de l'activité professionnelle. On parle alors de mise en route articulaire et musculaire.

Les enjeux sont donc triples :

- Limiter et réduire les maladies corporel
- Pérenniser les acquis de la formation "Prévention des TMS" (Troubles Musculo-Squelettiques) en place dans l'entreprise depuis 10 ans
- Créer une dynamique positive autour de la santé et de la sécurité

Comment :

En formant des animateurs volontaires par des professionnels de santé (ergonomes, infirmiers)

- En communiquant sur le plan pour faire adhérer et convaincre de l'importance de ce projet (élu, managers, salariés)
- En définissant les mouvements utiles à réaliser durant ces phases d'éveil corporel

Concrètement :

- À chaque prise de poste, proposition de 3 ou 4 mouvements par l'animateur
- Sur le temps de travail, sur le lieu de travail



La volaille reste l'une des viandes préférées des Français, nous avons donc un marché plutôt favorable. C'est pourquoi nous sommes particulièrement solidaires de toutes les équipes du Pôle Agricole et très attentifs à nos éleveurs sans qui nous ne pourrions produire. En revanche, les importations massives de volailles d'Europe de l'Est pénalisent les productions françaises dont les modes d'élevage sont, sans commune mesure, plus vertueux. Nous devons renforcer notre communication sur notre savoir-faire de qualité pour montrer les compétences et la passion de nos éleveurs.

**Michaël
Dolet-Fayet,**

**PRÉSIDENT DES FERMIERES
DU SUD-OUEST
DEPUIS JUILLET 2022**

UN EXERCICE CONFORME AUX PRÉVISIONS POUR LE PÔLE GASTRONOMIE GRÂCE À UNE MOBILISATION DES ÉQUIPES



Nous sommes très satisfaits de la saison festive 2022, l'entreprise est revenue à la seconde place sur le marché du canard gras en France. Nous avons déployé de fortes ressources en interne pour décrocher ces résultats, les équipes ont fait un travail remarquable sur le foie gras, la viande crue, le magret séché fumé et les confits. À l'instar du Pôle Volailles, le plan ADOUR a bien fonctionné pendant l'hiver, mais nous avons subi la crise aviaire de mai 2023. Les collaborateurs du Pôle Agricole se sont pleinement engagés pour adapter les plannings afin de réussir la saison festive 2023. Juin 2023 marque également la fin du Plan Rebond, un plan stratégique d'entreprise qui visait un retour à l'équilibre financier en 3 ans. Les objectifs visés ont été atteints, nous travaillons désormais à une nouvelle feuille de route ambitieuse.

Éric Humblot,

**DIRECTEUR GÉNÉRAL
DE MVVH**

Influenza aviaire et hausse des coûts de production ont quelque peu chahuté l'exercice pour MVVH, le Pôle Gastronomie de Maisadour, qui a fait preuve d'une belle agilité pour atteindre les objectifs. Les équipes se sont fortement mobilisées pour la saison festive et les résultats ont été au rendez-vous.



→ PROJETS

CANARD 360 ET TURBO : EXCELLENCE OPÉRATIONNELLE

MVVH a développé 2 grands projets en interne pour optimiser les coûts de production et poursuivre l'adaptation et la modernisation des outils industriels : CANARD 360 pour le Pôle Canard, et TURBO pour le Pôle Saurisserie. Pour chacun, des plans d'action ont été menés afin de valoriser les produits, et réduire tous types de gaspillages (matière première, co-produits, emballages, arrêts de lignes de fabrication ou de conditionnement...).

INNOVATION : UNE ÉCOLE DE VENTE DELPEYRAT

Delpeyrat lance son École de Vente afin d'accompagner et de former les commerciaux de tous les circuits de distribution. Enseigner les techniques de vente, accompagner les équipes, les faire monter en compétences, aider à la prise de poste, gagner en persuasion pour gagner en efficacité dans les points de vente, l'École de Vente fonctionnera en mode agile pour s'adapter à tous les profils !

RÉUTILISATION D'EAU SUR LE SITE DE GIBRET

Afin d'économiser et de valoriser la ressource en eau sur le territoire, Delpeyrat a lancé sur son site de Gibret (40), un projet de réutilisation d'eau issue de son process. Potentiellement 15 000m³/an pourraient ainsi être réutilisés dans le process et 50 000 m³/an seraient mis à disposition d'agriculteurs irrigants environnants.

→ FAITS MARQUANTS

3 médailles au Salon international de l'Agriculture de Paris

La Maison Delpeyrat a obtenu 3 médailles : 2 en or, pour son foie gras de canard entier en conserve et son magret de canard Label Rouge ; 1 en argent, pour son foie gras de canard entier mi-cuit. Les médailles du concours agricole sont les récompenses préférées des consommateurs et améliorent la préférence pour notre marque Delpeyrat !



Des salons agroalimentaires majeurs

Delpeyrat et Sarrade étaient présents à deux salons majeurs du secteur : le SIAL (Salon international de l'alimentation) de Paris et le SIRHA à Lyon. Les deux marques ont dévoilé les nouveautés gourmandes et proposé à la dégustation leurs produits savoureux.

« L'excellent choix » de Delpeyrat

Pour Noël 2022, Delpeyrat avait mis les petits plats dans les grands avec un nouveau spot publicitaire. La marque a souhaité casser les codes et travailler sa proximité avec le consommateur. Pari réussi ! Les tests montrent une amélioration de l'image de la marque et un impact sur les ventes !





Les deux secteurs Saumon et Canards gras connaissent une forte hausse des coûts de production. Pour le marché du saumon, nous sommes victimes des hausses de l'Europe du Nord, nous faisons notre possible pour diminuer les impacts pour nos consommateurs. Pour le canard gras, même si les consommateurs restent au rendez-vous, les coûts de production nous challengent fortement. Ces défis sont pris à bras-le-corps par les équipes qui travaillent constamment sur des projets d'amélioration continue de la performance. En tout cas, nous n'avons cessé de prôner l'excellence de nos savoir-faire et notre souci constant de la RSE. Et nos consommateurs sont au rendez-vous !

Pierre Harambat

PRÉSIDENT DE MVVH



→ NOUVEAUTÉS

NOUVELLE LIGNE DE CONDITIONNEMENT À SAINT-PIERRE-DU-MONT

L'atelier de conditionnement des conserves et bocaux de foies gras et de confits de Delpyrat a bénéficié de larges investissements. La modernisation vise des gains de productivité et une amélioration des conditions de travail pour les salariés.

NOUVELLES TERRINES NUTRISCORE B

Maison Delpyrat a développé un concept inédit sur le marché : les premières terrines à base de viande Nutriscore B. Des produits sains, sans colorant ni conservateur avec trois recettes savoureuses à base de canard. Côté mer, deux nouvelles saveurs sont proposées pour des apéritifs gourmands : saumon & aneth et saumon & citron.



→ LES VENTES DIRECTES

Comtesse du Barry : nouvelles boutiques et nouveau concept

Au cours de cet exercice, 4 nouvelles boutiques Comtesse du Barry ont vu le jour : Vannes (56), Gardanne (13) et Pau (64), Rambouillet (78), et certaines se sont également refait une beauté. Les boutiques de Vélizy (78) et Aix-en-Provence (13), quant à elles, se sont emparées du nouveau concept. Des couleurs plus douces, du mobilier et de la décoration plus épurés apportent de la modernité tout en conservant le côté chaleureux et gourmand de cette belle maison.



De nouveaux produits qui ont eu du succès

La maison Comtesse du Barry a proposé de nombreuses nouveautés sur l'année 2022/2023 : 2 plats à partager (souris d'agneau aux légumes printaniers et un veau au riesling cèpes et girolles), une gamme traiteur déclinant magrets, saumons, foies gras et chapons, 3 nouveaux plats individuels (raviolis à la truffe, lasagnes de volaille et fromage de brebis), rillettes aux 2 saumons et au citron et enfin, des terrines d'oie au monbazillac.

À l'occasion des fêtes de Pâques, les lingots de bloc de foie gras de canard au piment d'Espelette et à la mangue ont particulièrement plu à nos consommateurs.

Pour finir, les boutiques Comtesse du Barry ont eu la chance de pouvoir commercialiser le miel du Groupe.

223 M€
DE CA

62

BOUTIQUES EN FRANCE
(EN DIRECT DE NOS
PRODUCTEURS,
COMTESSE DU BARRY
ET L'AMOUR DU
TERROIR)

1 050
SALARIÉS

Médaille d'argent pour Comtesse

Les boutiques Comtesse du Barry remportent cette année la Médaille d'Argent de la Meilleure Satisfaction client Retail 2023 certifiée par Wizville derrière Le Comptoir Irlandais et devant le Palais des Thés.

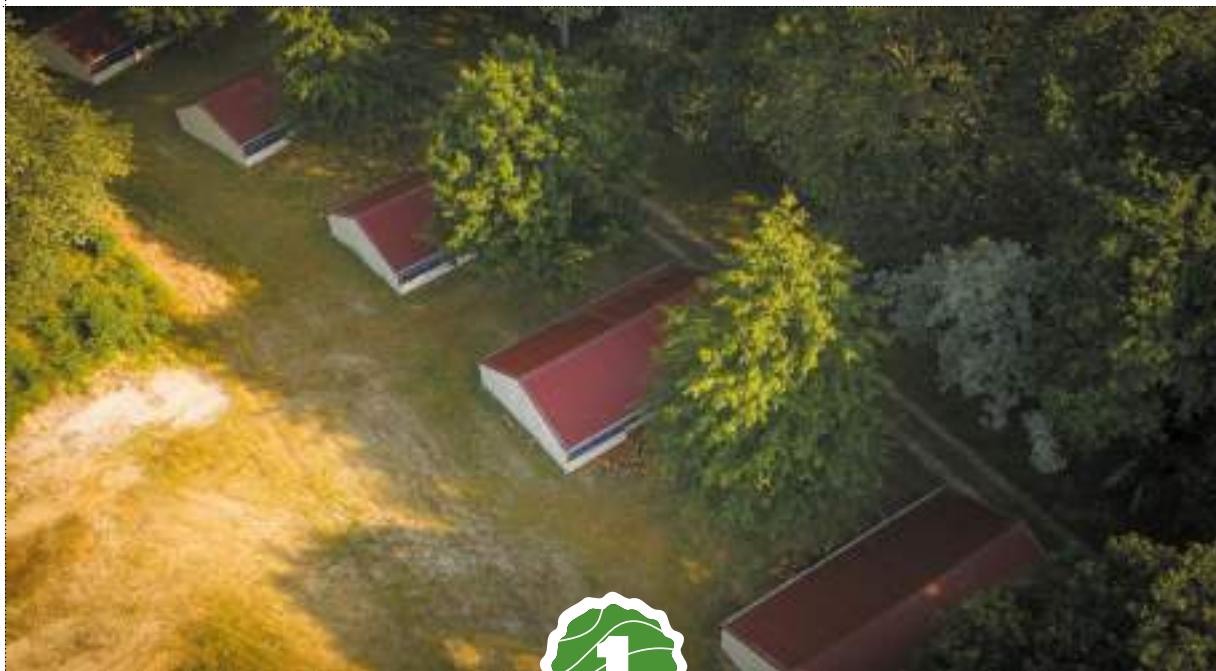
Fiers de nos Terres, la marque qui monte !

Le site Fiers de nos Terres réalise une progression de 25 % versus N-1.

NOS
ACTIONS
2022-2023

..





Une ambition agroécologique et environnementale

Nous développons un modèle agroécologique intégrant toutes les questions environnementales et de bien-être animal sur l'ensemble de nos filières. Nous cherchons - par l'innovation - à relever le défi d'une agriculture régénératrice*, maintenant des rendements proches des rendements actuels et à forte valeur ajoutée pour le Groupe et ses agriculteurs.

*L'agriculture régénératrice est un système de principes et de pratiques agricoles qui vise à réhabiliter et à améliorer l'ensemble de l'écosystème des exploitations. Elle est caractérisée par une production agricole et un ensemble de techniques dont les buts principaux sont de régénérer les sols, d'augmenter la biodiversité, la séquestration du carbone atmosphérique par le sol, la résilience des sols face aux fluctuations du climat, d'optimiser le cycle de l'eau, et d'améliorer la fourniture de services écosystémiques.

5 AXES DE TRAVAIL

- Agroécologie et agriculture régénératrice
- Bien-être animal, bientraitance animale et biosécurité
- Biodiversité
- Eau
- Énergies fossiles et renouvelables

"Relever le défi du changement climatique et ses effets"

1

DÉVELOPPER L'AGROÉCOLOGIE ET L'AGRICULTURE RÉGÉNÉRATRICE

La branche « Productions végétales » s'engage dans une transition vers l'agriculture régénératrice, fondée sur 5 axes : la couverture permanente des sols, la rotation des cultures, la protection et la fertilité des sols, la diversification des productions et la biodiversité, ainsi que la préservation de la ressource en eau. Trois objectifs stratégiques majeurs sont poursuivis par toutes les actions menées avec nos adhérents : produire bas carbone, développer et préserver les ressources en eau et réveiller la biodiversité.

Surface en agriculture régénératrice en Productions végétales

OBJECTIF POUR 2025

100 000 ha

2022-2023 : 80 365 ha

LE BIO : UN ENGAGEMENT DEPUIS PLUS DE 20 ANS

De nombreuses activités de Maïsadour sont durablement engagées dans le bio. Fermiers du Sud-Ouest a ainsi été pionnier en production de volailles biologiques dès 1999. Sud-Ouest Aliment et MAS Seeds® proposent des productions bios. Sur le plan institutionnel, Maïsadour participe à de nombreux échanges autour du bio. Le Groupe est ainsi membre actif d'Agribio Union, pour coordonner la mise en culture des différentes productions avec les prévisions de commercialisation, et membre de la commission bio de la Coopération agricole rassemblant l'ensemble des coopératives engagées dans le bio.

RÉDUIRE NOTRE IMPACT CARBONE

Maïsadour accompagne les agriculteurs pour optimiser les intrants et piloter leurs exploitations grâce à des outils et des services d'aide à la décision, tels que Be Api (optimisation des interventions culturales et les doses d'intrants).

1 162

UTILISATEURS D'OUTILS DE PILOTAGE

STOCKER DU CARBONE DANS LES SOLS

Maïsadour est conscient du rôle clé de l'agriculture dans le stockage du carbone. Parmi les solutions promues :

- Nutrigeo, un activateur de sol développé par Gaïago, activant les bactéries et les champignons du sol pour y stocker plus de carbone.
- Développement de la couverture des sols qui protège les terres agricoles contre l'érosion et le lessivage.

3 652 ha
COLLECTÉS

446 580
POULETS BIOS ÉLEVÉS

533 ha
DE LÉGUMES BIOS (MAÏS DOUX, POIS, HARICOTS VERTS)

ACCROÎTRE L'AUTONOMIE PROTÉIQUE

Développement d'une filière de soja 100 % locale avec Graines d'Alliance, une usine de trituration de soja située à Saint-Sever (Landes), lancée avec Vivadour. Mise en production à l'automne 2022, Graines d'Alliance a pour objectif de transformer 30 000 tonnes de graines de soja par an.

Taux de céréales achetées par le Groupe en Nouvelle-Aquitaine ou Occitanie :

2022-2023

97 %



RÉDUCTION DES DÉCHETS & ÉCOCONCEPTION

UNE COLLECTE DES DÉCHETS RENFORCÉE AUPRÈS DE NOS AGRICULTEURS

Le tri, le traitement et la valorisation des déchets de nos sites font partie des pratiques incontournables de notre action environnementale. Maisadour accompagne aussi les agriculteurs dans la collecte et le recyclage des déchets avec deux organismes : ADIVALOR et VALORALIM.



ÉCOCONCEPTION SUR LES SITES AGROALIMENTAIRES

Depuis plusieurs années, le Pôle Gastronomie a mis en place une démarche d'éco-conception. De nouveaux process d'emballage ont permis d'économiser 15 tonnes d'emballages intermédiaires sur la saison festive 2022 mais aussi, chaque année, 60 tonnes de carton et 6,5 tonnes de plastique. De son côté, le Pôle Volailles poursuit son projet R³ (Réduire - Réutiliser - Recycler) en vue de limiter l'impact environnemental de ses activités. L'éco-conception reste une priorité dans la politique RSE du groupe FSO. Aujourd'hui, 35% de nos produits entiers sont en barquettes carton recyclables (objectif 100% en 2025). Le travail est déjà engagé sur notre marque St Sever : dès 2024, 100% de nos volailles entières de cette marque seront en barquettes recyclables.

Pourcentage d'emballages recyclables sur nos marques :
OBJECTIF 2025

100 %

2022-2023 : 90%

2

AGIR POUR LE BIEN-ÊTRE ANIMAL, LA BIEN TRAITANCE ANIMALE ET LA BIOSÉCURITÉ



RÉALISATION D'AUDITS

Des audits et démarches qualité ont été menés à différents niveaux de la production pour se conformer aux standards les plus exigeants en la matière.

- **Accoupage** : Charte qualité du Syndicat national des accoueurs (SNA)
- **Productions animales** : Ébène (outil d'évaluation du bien-être animal dans les élevages), AEBEA (certification bien-être animal en volailles), PalmiGconfiance (certification bien-être animal en palmipèdes)
- **Abattoirs** : AEBEA et audit externe bien-être animal
- **Filière aquacole** : CIPA (Comité Interprofessionnel Production Aquacole) « Guide de bonnes pratiques – Bien-être en pisciculture »

18

**AUDITS EXTERNES DE BIEN-ÊTRE ANIMAL RÉALISÉS
DANS LES ABATTOIRS PALMIPÈDES EN 2022-2023**

UN MODE D'ÉLEVAGE UNIQUE AU MONDE

En 1965, Fermiers du Sud-Ouest se voyait décerné le premier Label Rouge de l'histoire pour son poulet jaune des Landes élevé en liberté. Depuis lors, la Coopérative réaffirme son mode d'élevage liberté unique au monde, favorisant le bien-être de l'animal.

L'AGROFORESTERIE POUR LE BIEN-ÊTRE DES ANIMAUX ET DES HOMMES

L'agroforesterie est un gain de confort pour les animaux et les agriculteurs, mais aussi une manière de répondre aux enjeux actuels de biodiversité et de bien-être animal. Maisadour porte des projets collectifs pour les éleveurs de volailles et de palmipèdes en agroforesterie, avec une stratégie établie jusqu'en 2026.



**2022-2023 : 23 projets
et 9 450 arbres plantés**

OBJECTIF 2026

100 %

DE PARCOURS AMÉNAGÉS

3

AGIR POUR LA BIODIVERSITÉ

LES HAIES : DE MULTIPLES BÉNÉFICES POUR LA BIODIVERSITÉ

Début février 2023, plusieurs kilomètres de haies ont été plantés à Herm (40), chez l'un de nos adhérents. Un premier test à grande échelle mené par VEGA* Maisadour. Lutter contre l'érosion des sols et les vents de sable, abriter des auxiliaires de cultures, améliorer l'infiltration de l'eau dans le sol, stocker du carbone, s'adapter au changement climatique ou encore améliorer le bien-être des animaux : les bénéfices des haies sont nombreux.

COUVERTS VÉGÉTAUX : SORTEZ COUVERTS !

Depuis quelques années, MAS Seeds® développe des couverts végétaux grâce à son usine en Italie pour répondre aux différents besoins agronomiques des agriculteurs. Il s'agit de l'une des solutions les plus vertueuses en matière d'agroécologie. En 2023, MAS Seeds® a développé une gamme spéciale pour les viticulteurs en partenariat avec Inovitis.

DES HAPPY-CULTEURS

Depuis septembre 2022, Maisadour propose une nouvelle activité à ses adhérents : l'apiculture. 8 apiculteurs ont été formés et plus de 125 ruches. La Coopérative accompagne les apiculteurs tout au long de l'année, récupère leur production et la commercialise.

OBJECTIF 2026

1500

RUCHES INSTALLÉES ET 100 APICULTEURS FORMÉS

4

PRÉSERVER L'EAU

OPTIMISER L'UTILISATION DE L'EAU

L'outil de pilotage Irri'Farm, qui permet un suivi et une régulation précis de l'irrigation grâce à des capteurs intelligents, ou le réseau de pluviomètres connectés Weenat, en sont des exemples.

MIEUX GÉRER LA RESSOURCE EN EAU SUR SES SITES

Le Groupe surveille la consommation de l'ensemble de ses sites industriels, notamment les sites agroalimentaires qui sont les plus consommateurs, et agit pour la réduire. Ainsi, Fermiers du Sud-Ouest concentre les abattages sur un nombre de jours plus restreint. De son côté, Delpyrat adapte ses process pour réduire d'un tiers en 3 ans ses consommations sur son site de Saint-Pierre-du-Mont.

Ces initiatives ont déjà porté leurs fruits, puisque la consommation d'eau globale du Groupe a diminué de manière significative, passant de 1,60 m³ par kilo d'euro de chiffre d'affaires en 2021-2022 à 1,02M3/k€ en 2022-2023.

ADAPTER NOS PRODUCTIONS AU CHANGEMENT CLIMATIQUE

Grâce à ses 10 centres de recherche, MAS Seeds® travaille à la création de variétés plus tolérantes au changement climatique et plus résistantes au stress hydrique. 3 labels distinguent ces variétés : GREEN+, WATERLOCK et HELIOSMART.

10 %

DU CHIFFRE D'AFFAIRES DE MAS SEEDS INVESTI CHAQUE ANNÉE EN R&D

5

RÉDUIRE LES ÉNERGIES FOSSILES ET DÉVELOPPER LE RENOUVELABLE

Face à l'urgence de la situation, il importe de transformer durablement nos habitudes et nos comportements. Une politique Groupe a été mise en place avec le déploiement d'un plan de sobriété énergétique. Les salariés sont également mobilisés, par exemple grâce à la sensibilisation aux écogestes, la promotion du covoiturage et la valorisation de l'utilisation des véhicules électriques.

Certification ISO 50 001 du site de Haut-Mauco

En avril 2023, l'AFNOR Certification a renouvelé la certification ISO 50001 détenue par le site de Haut-Mauco depuis 2017. Maisadour a été la première Coopérative agricole à l'obtenir. Cette norme internationale valorise les mesures mises en place sur le site pour l'amélioration continue de sa performance énergétique.

PROVENERGIE EN 2022-2023

14
SILOS CONNECTÉS

12
SITES ACTIFS

OPTIMISER LES ÉNERGIES DES SILOS

Depuis plusieurs années, Maisadour utilise Provenergie, une solution logicielle 100% interne d'affichage en temps réel des données de nos silos (consommation de gaz et d'électricité, humidité du maïs, quantité séchée...). Ces données assurent une très grande réactivité aux opérateurs pour régler les séchoirs des silos et donc réduire la consommation d'énergie.

DÉPLOIEMENT DU PHOTOVOLTAÏQUE

Maïsadour dispose d'un plan de déploiement du photovoltaïque sur ses sites et auprès des adhérents. Deux sites (Saint-Sylvestre-sur-Lot et Haut-Mauco) sont équipés d'une centrale au sol en autoconsommation. Depuis 5 ans, 10 éleveurs ont développé le photovoltaïsme, soit 11 520 m² de bâtiments.



ACHATS D'ÉNERGIE RENOUVELABLE

Maïsadour est la première coopérative à avoir signé un contrat Corporate PPA (Power Purchase Agreement) Agregio et EDF Renouvelable pour de l'approvisionnement d'électricité d'origine éolienne. Cela représente 15 % des consommations. 124 petits sites du Groupe Maisadour sont approvisionnés en électricité verte. Enfin, chez MAS Seeds® Iberia, jusqu'à 1 GWh acheté provient des énergies renouvelables (Contrat vert avec ENDESA), soit 91 % de la consommation annuelle.

Part d'électricité achetée d'origine
renouvelable (sites français)

OBJECTIF 2025

50 %

2023 : 25%



Des filières à forte valeur ajoutée

Nous nous appuyons sur des modèles économiques performants, compétitifs et rentables sur leur marché, garants de la pérennité de nos activités et permettant de développer des filières innovantes, créatrices de valeur pour le Groupe, les agriculteurs, les agriculteurs et nos clients, et rémunératrices pour l'ensemble de nos parties prenantes, tout en répondant aux évolutions actuelles et futures des attentes de nos clients et de la société.

THÈMES D'ACTION

- Analyser le portefeuille d'activités
- Transformer nos modèles économiques
- Gagner en compétitivité
- Générer de la trésorerie
- Développer des filières innovantes et rentables
- Valoriser la qualité de nos produits

*"Créer de la valeur ajoutée
pour financer nos ambitions"*

1

ANALYSER LE PORTEFEUILLE D'ACTIVITÉS

DÉVELOPPER LES FILIÈRES À VALEUR AJOUTÉE

En 2022-2023, une réflexion sur la performance des filières a été lancée. Il s'agit d'encourager celles ayant des marchés porteurs. Actuellement, Maisadour dispose de 8 filières : Semences, Miel, Grandes Cultures, Grandes Cultures et Vigne, Fruits et légumes, Nutrition animale, Volailles, Canard gras et Saumon et truite.



2

TRANSFORMER NOS MODÈLES ÉCONOMIQUES



LIMITER LE GASPILLAGE ALIMENTAIRE

Par le biais de l'application mobile Too Good To Go, les boutiques partenaires Comtesse du Barry proposent des paniers surprises de denrées alimentaires invendues à un prix réduit. Des dons alimentaires de produits aux dates limites de consommation courtes sont effectués à des associations. Des opérations de déstockage sont également réalisées, que ce soit dans les réseaux de boutiques « En Direct de Nos Producteurs », « L'Amour du Terroir » ou auprès du personnel. Enfin, sur son site de Haut-Mauco, Maisadour a mis en place un système de vente à emporter des invendus de la veille au restaurant d'entreprise.

24 927

PANIERS

ET

53

MAGASINS ENGAGÉS
DANS LE DISPOSITIF
« TOO GOOD TO GO »
(Comtesse du Barry,
En Direct de
Nos Producteurs et
L'Amour du Terroir)

3

GAGNER EN COMPÉTITIVITÉ

PLAN BOOST : TRAVAILLER À LA PERFORMANCE ÉCONOMIQUE DU GROUPE

Pour la deuxième année, la direction du Groupe a mis en œuvre le « plan BOOST » afin d'identifier collectivement des opportunités de création de valeur ou d'économies à court terme et les convertir en plans d'action. En parallèle, un travail a été engagé pour faire progresser la culture financière du Groupe : e-learning sur les bases de la finance, sensibilisation des managers à la culture financière, reporting financier mensuel aux managers...

ACHATS RESPONSABLES

Pour Maïsadour, la performance économique est indissociable d'une gestion éthique. Une politique d'achats Groupe et un code de conduite pour les fournisseurs et les sous-traitants ont été rédigés. Concernant les relations professionnelles, une charte éthique définit les principes arrêtés par le Groupe.



4

DÉVELOPPER DES FILIÈRES INNOVANTES ET RENTABLES

TRANSMETTRE SON EXPLOITATION

En 2023, plus de 55% des agriculteurs ont plus de 55 ans. Pour faire face à cette situation et aider les jeunes à s'installer et les moins jeunes à céder leur exploitation, le Groupe a lancé son projet « Transmissions & Reprise des exploitations agricoles » il y a quelques mois.

INVESTIR POUR ÊTRE TOUJOURS PLUS PERFORMANT

Sur 2022-2023, le Groupe a poursuivi la rénovation et la modernisation de ses outils industriels pour développer sa compétitivité et améliorer les conditions de travail des salariés. Tous les métiers ont pu en bénéficier.

DE NOUVELLES CULTURES

Maïsadour expérimente chaque année de nouvelles productions avec ses adhérents. En 2022-2023, les nouvelles cultures testées sont : la patate douce (17 ha en conventionnel et 5 ha en bio) ; l'asperge verte (8 ha) ; la myrtille (3,84 ha) et la framboise (4,79 ha).

En cours d'exercice, le Groupe a priorisé certains investissements tout en gardant la maîtrise de ses engagements vis-à-vis des partenaires financiers. Le Pôle Agricole a notamment concentré ses efforts sur la pisciculture de Langolen (29). D'autres investissements ont été amorcés pour 2024 et 2025 : usine de semences sur Haut-Mauco (40), extension du site d'accoupage d'Aignan (32).

5

VALORISER LA QUALITÉ DE NOS PRODUITS

Les principaux signes d'identification de la qualité et de l'origine (SIQO)

Témoins de la richesse du patrimoine régional, bénéficiant de critères de qualité exigeants et de savoir-faire transmis de génération en génération.



Les principaux labels et certifications des produits ou des conditions de productions



Les principales certifications "systèmes" (qualité de l'organisation) et de procédés



LES POLITIQUES CLEAN LABEL POUR NOS PRODUITS

Depuis plusieurs années, la démarche de « clean label » de MVVH vise à accroître la confiance des consommateurs selon 5 axes : l'optimisation des ingrédients, la sélection des matières premières, la simplification des ingrédients, une meilleure nutrition (moins de sel, de gras) et une plus grande transparence. Ce « clean label » permet des recettes toujours plus authentiques, telles les terrines Nutriscore B récemment lancées par Delpéyrat. Du côté des Fermiers du Sud-Ouest, une politique de « clean Label » est aussi développée sur les produits élaborés. Il s'agit notamment de réduire la liste des ingrédients, de réduire ou de remplacer les ingrédients controversés et de privilégier la provenance France ou Union Européenne. En 2022-2023, 100% des enrobages des produits FSO sont sans additifs et 96% à partir d'arômes naturels.

PROMOUVOIR LE LOCAL

Maïsadour promeut des solutions locales grâce à un réseau étendu de boutiques de proximité (Cap'Nature, Élevage Service, Bazkaona, En Direct de Nos Producteurs...). Ces boutiques réunissent des produits de nos agriculteurs, de qualité et labellisés. Par ailleurs, le Groupe valorise une offre 100% française et locale, telle la marque « Poulet d'Ici » avec des poulets nés, élevés et préparés régionalement ou la marque « Fiers de nos Terres », qui développe des produits du terroir répondant aux nouvelles attentes des consommateurs en matière de qualité et de simplicité.





Une entreprise attractive avec des équipes performantes

Nous affirmons nos convictions d'employeur coopératif et nos valeurs afin de développer l'engagement de nos équipes et d'attirer de nouveaux talents. Nous construisons une proposition attractive pour les salariés actuels et futurs.

Nous développons un environnement de travail positif qui privilégie la transparence, le dialogue et la communication. Notre fonctionnement et nos pratiques nous permettent le renforcement de la sécurité et de la santé des salariés.

Par un accompagnement renforcé et la reconnaissance de la performance durable, nous favorisons le développement des compétences de nos équipes et des parcours professionnels évolutifs.

THÈMES D'ACTION

- Santé, sécurité, sûreté
- Communication interne & externe (dialogue & marque employeur)
- Identité sociale
- Des pratiques RH transparentes & accessibles
- Qualité de vie et conditions de travail
- Amélioration des compétences
- Culture de la performance

*"Accompagner les femmes
et les hommes de Maisadour
dans la réussite
d'AMBiTiON 2030"*

1

COMMUNICATION ET DIALOGUE INTERNE AU SERVICE DE LA MARQUE EMPLOYEUR



UNE COMMUNICATION INTERNE ACCESSIBLE

L'Intranet Groupe et le réseau social d'entreprise sont des lieux de vie et d'échange essentiels pour tous les salariés. Maisadour s'assure que tous y ont un accès, y compris celles et ceux qui ne disposent pas d'un accès à un ordinateur dans leur espace de travail.

L'information est devenue accessible pour tous depuis tout terminal et où que l'on soit, sans contrainte de temps. Elle est devenue accessible par les moyens d'accompagnement mis en œuvre pour présenter et former à ces usages, et grâce à l'achat de licences informatiques spécifiques aux salariés non équipés dans le cadre de leur métier.

Lors du lancement du nouvel Intranet, la campagne de communication valorisait les visages des salariés de toutes les branches du Groupe.

UNE COMMUNICATION FÉDÉRATRICE

Tout au long de l'année, Maisadour organise des événements et temps forts pour ses collaborateurs : participation aux Jeux Européens Interentreprises et création d'une fan zone digitale, ateliers (sécurité routière, Octobre Rose...), conférences (Journée des Droits des Femmes), implication dans les campagnes de communication, journées de sensibilisation, journées de don du sang...

UN DIALOGUE SOCIAL CONSTRUIT SUR DIFFÉRENTES INSTANCES

Pour Maisadour, il est important de maintenir et développer une relation privilégiée et transparente entre l'entreprise, les élus et les collaborateurs. Un dialogue social de qualité est donc indispensable. Il se construit au travers de différentes instances.

Un comité de Groupe, sensibilisé aux enjeux de RSE, se réunit 2 fois par an pour partager la stratégie, la situation financière et les projets de transformation.

D'autres comités (sociaux-économiques, santé-sécurité-condition de travail...) se réunissent également régulièrement afin de favoriser un dialogue au plus près des activités.

Des commissions de proximité ont été mises conventionnellement en place. Non obligatoires légalement, le Groupe a fait le choix de leur mise en place pour favoriser des échanges au plus près des lieux de travail.

2

SANTÉ, SÉCURITÉ, SÛRETÉ

UN ENVIRONNEMENT DE TRAVAIL POSITIF

Un environnement de travail positif, où chaque collaborateur peut évoluer dans un espace adapté, est indispensable. Pour ce faire, Maïsadour déploie un plan d'action santé-sécurité dans chaque entité du Groupe. Il vise à repenser et améliorer les locaux et les conditions de travail pour réaliser des actions cibles (hygiène, sécurité...), mais aussi à développer une offre d'e-learning plus large tenant compte des organisations du travail et des contraintes géographiques.

-11,6 %
DE TAUX DE FRÉQUENCE
D'ACCIDENT
SUR 2022-2023

PRÉVENIR ET LIMITER LES RISQUES PSYCHOSOCIAUX

Pour prévenir et limiter les risques psychosociaux, Maïsadour a renforcé ses évaluations grâce à la signature d'un accord et au développement de critères d'évaluation. En 2022-2023, un plan d'action en matière de risques psychosociaux a été lancé et des enquêtes individuelles et collectives sur la qualité de vie et des conditions de travail (QVCT) ont été menées auprès de plusieurs dizaines de salariés de Maïsadour.



LA SANTÉ AU TRAVAIL ET LA PROMOTION DU SPORT EN ENTREPRISE

Permettre à chaque collaborateur de s'épanouir en préservant sa santé est un enjeu majeur pour le Groupe. En 2022-2023, plusieurs professionnels de santé qualifiés se sont déplacés pour réaliser de la prévention (centre de dépistage, ligue contre le cancer, MSA, Addictions France). Des événements en interne sont également régulièrement organisés : vaccination contre la grippe saisonnière, don du sang, Octobre Rose, Movember...

Par ailleurs, Maïsadour a fait de la pratique d'une activité sportive par les salariés un enjeu majeur de santé et de bien-être. En 2023, une trentaine de salariés du Groupe a pour la première fois participé aux Jeux européens du Sport d'entreprise. Un projet d'aménagement de locaux dédiés à la pratique du sport est également à l'étude.

3

AMÉLIORATION DES COMPÉTENCES

UN ACCOMPAGNEMENT DU DÉVELOPPEMENT DE LA PERFORMANCE ET DES COMPÉTENCES

Pour qu'il puisse exprimer au mieux toutes ses compétences, chaque collaborateur est accompagné dans son développement. Un plan annuel de formation adapté est réalisé pour favoriser cette montée en compétences.

Un organisme de formation interne, Aramis Formation, accompagne la conduite du changement et les métiers dans leurs évolutions. En 2022, 278 stagiaires ont été formés par cet organisme.

300

SESSIONS
E-LEARNING
PROJETÉES POUR LE
PROCHAIN EXERCICE
2023/2024



25

GROUPES DE FORMATION
DEPUIS 2021

278

MANAGERS DE PROXIMITÉ
FORMÉS DEPUIS 2021

45

ALTERNANTS SUR 2022-2023

ACCOMPAGNER LE MANAGEMENT DE PROXIMITÉ

Le Groupe, et plus largement le monde dans lequel il évolue, vit une période de transformation qui tend à s'accélérer et qui touche toutes ses activités. Le rôle du manager est essentiel pour permettre à nos collaborateurs et nos entreprises de mener à bien ces transformations en faisant le lien entre la stratégie, son explication et sa mise en œuvre. Un plan de formation dans le domaine du management a ainsi été déployé depuis plusieurs années sur tous les métiers du Groupe (périmètre France) et des rencontres du management ont lieu chaque année. L'objectif est de développer une culture managériale commune à l'ensemble du Groupe.

4

QUALITÉ DE VIE ET CONDITIONS DE TRAVAIL



AGIR POUR LA QUALITÉ DE VIE ET LES CONDITIONS DE TRAVAIL

Maisadour est engagé dans une démarche de prévention et d'amélioration des conditions de travail. Un groupe de travail a été formé, ayant abouti à la révision de la charte de télétravail ainsi qu'à la mise en place d'un accord sur la déconnexion.

3 accords en 2022-2023

- Accord sur la déconnexion
- Accord sur le télétravail
- Accords pour la prévention des risques psychosociaux

ACCOMPAGNEMENT DU HANDICAP

Une attention particulière est portée aux personnes en situation de handicap. Maisadour s'assure de favoriser leur inclusion au sein de l'entreprise par des moyens adaptés. Des partenariats ont également été noués afin de collaborer avec des établissements et services d'aide par le travail (ESAT). C'est par exemple le cas pour l'entretien des espaces verts ou au restaurant d'entreprise au siège.

LUTTE CONTRE LE HARCÈLEMENT SEXUEL ET LES AGISSEMENTS SEXISTES

En plus des actions de sensibilisation, 9 référents ont été formés en 2021 et une procédure Groupe relative au traitement des signalements des cas de harcèlement sexuel a été intégrée aux accords sur les risques psychosociaux en 2022-2023.

ÉGALITÉ PROFESSIONNELLE

Maisadour s'assure du respect du principe « à travail égal, salaire égal » et de l'absence de discrimination en matière d'évolution salariale, de promotion ou de recrutement. En 2023, à l'occasion de la Journée internationale des droits des femmes, le Groupe a organisé une conférence « Parcours de femmes » ouverte à tous les salariés et adhérents du Groupe, au cours de laquelle des salariées et des agricultrices ont témoigné de leur parcours et de leur engagement lors de deux tables rondes.

87,7

INDICE D'ÉGALITÉ FEMME HOMME POUR LE GROUPE



5

UNE POLITIQUE POUR LES ANNÉES À VENIR

Pour renforcer l'appartenance, l'attractivité, les compétences, et plus largement le mieux-vivre au travail, 7 thèmes ont été arrêtés afin de soutenir notre ambition 2030.



- 1 . COMMUNICATION INTERNE & EXTERNE, DIALOGUE & MARQUE EMPLOYEUR
- 2 . IDENTITÉ SOCIALE
- 3 . SANTÉ, SÉCURITÉ, SÛRETÉ
- 4 . DES PRATIQUES RH TRANSPARENTES & ACCESSIBLES
- 5 . QUALITÉ DE VIE & CONDITIONS DE TRAVAIL
- 6 . AMÉLIORATION DES COMPÉTENCES
- 7 . CULTURE DE LA PERFORMANCE





Une coopérative engagée dans ses territoires et actrice des évolutions de société

En tant que Coopérative engagée dans nos territoires et actrice de leur développement, nous agissons en responsabilité en créant de la valeur sur nos territoires d'implantation et en accompagnant leurs transitions.

Notre responsabilité s'illustre également par nos engagements ambitieux et nos actions mises en œuvre en termes de RSE sur l'ensemble de notre Groupe Coopératif.

Nous établissons un dialogue avec l'ensemble de nos parties prenantes, sur des sujets concrets, produisant des bénéfices à court et long terme. Sur nos thèmes d'intervention, nous participons au débat public pour apporter notre contribution au développement durable de nos filières.

Nous développons une communication Corporate forte sur nos activités, nos actions et nos projets. Sur nos sujets de légitimité, nous partageons notre vision et nos positions.

THÈMES D'ACTION

- Engagement dans nos territoires
- Renforcement du dialogue avec toutes nos parties prenantes
- Prises de parole sur nos activités
- Prises de position sur nos sujets stratégiques

"Nous sommes une Coopérative fortement engagée dans ses territoires et actrice de leur développement, avec la mise en œuvre d'un dialogue parties prenantes très avancé et une prise de parole Corporate forte sur ses activités et les sujets de société."

1

UN ENGAGEMENT FORT DANS NOS TERRITOIRES ET POUR LE MONDE AGRICOLE

En tant que Coopérative agricole, la mission de Maisadour est de créer de la valeur pour ses adhérents et sur ses territoires. Dans un monde en perpétuelle évolution, Maisadour se veut pionnière des évolutions de société pour non seulement anticiper les sujets à venir, mais aussi développer les modes de production qui répondent aux évolutions de la société.

DÉVELOPPER LES EXPLOITATIONS DE NOS TERRITOIRES

PROJET TRANSMISSION DES EXPLOITATIONS

Alors qu'un agriculteur sur deux prendra bientôt sa retraite, le sujet de la transmission des exploitations est capital pour l'avenir de la profession. Maisadour a lancé depuis quelques mois un groupe de travail dédié pour aider les cédants et faciliter les reprises.

CHARTRE JEUNES ADHÉRENTS

Chaque année, les nouveaux jeunes adhérents à la Coopérative signent une chartre leur assurant un accompagnement sur six ans. En 2022-2023, 94 jeunes adhérents ont pu en bénéficier.

S'ENGAGER EN FAVEUR DU DÉVELOPPEMENT DURABLE



NOS ENGAGEMENTS RSE

La RSE a toujours fait partie des préoccupations du Groupe. Labellisé RSE niveau confirmé depuis 2022, Maisadour vise le niveau exemplaire en 2025. Une trajectoire carbone a été définie ainsi qu'une feuille de route pour la décarbonation de nos activités à horizon 2045.

NOS ACTIONS POUR LA RÉDUCTION DU CARBONE

Le Groupe a obtenu un financement de l'Agence de l'environnement et de la maîtrise de l'énergie (ADEME) pour la réalisation de bilans carbone sur plusieurs exploitations. 29 bilans carbone réalisés ces derniers mois.

Par ailleurs, nous organisons des actions de sensibilisation pour les salariés aux enjeux du réchauffement climatique : apprendre à consommer moins chez soi et à l'usine, à recycler, à réutiliser... Dans la même lignée, nous organisons des journées consacrées au gaspillage. Des communications sont régulièrement envoyées pour favoriser les écogestes au bureau ou à la maison.

VALORISER LES PRODUCTIONS DE NOS ADHÉRENTS

DES SAVOIR-FAIRE D'EXCEPTION

Notre mode d'élevage liberté est unique au monde ! Travaillant avec passion, nos éleveurs sont particulièrement attentifs au bien-être de leurs animaux. Pour cela, ils mènent différentes actions en faveur de la qualité de leurs élevages : projets en agroforesterie, aménagement des bâtiments ou encore en nutrition 100% locale.

UNE FILIÈRE SOJA 100% LOCAL POUR LA NUTRITION ANIMALE

Située à Saint-Sever (40), Graines d'Alliance est une usine de trituration de soja 100 % locale née d'un projet des deux Coopératives Maisadour et Vivadour. Elle est approvisionnée par les graines de soja non OGM produites par les adhérents du Sud-Ouest et fournit des tourteaux de soja qui seront utilisés par nos éleveurs localement. Cette usine, première en France pour la nutrition animale, permet de diminuer le soja d'importation issu de la déforestation.

UNE AMÉLIORATION CONSTANTE DE NOS PRODUITS POUR LES CONSOMMATEURS

Concernant l'aval, toutes nos équipes des Pôles Volailles et Gastronomie sont pleinement engagées tout au long de l'année pour inventer de nouvelles recettes avec plus de naturalité, et des packagings plus responsables.

2

RENFORCEMENT DU DIALOGUE AVEC TOUTES NOS PARTIES PRENANTES

Maïsadour cherche à établir un dialogue très avancé avec ses parties prenantes et à construire des partenariats gagnants.



CE DIALOGUE RENFORCÉ AVEC NOS PARTIES PRENANTES S'ILLUSTRE NOTAMMENT PAR :

- Une représentativité dans des organismes liés à nos secteurs d'activité : nombre de nos élus et de nos salariés siègent dans des instances majeures liées à nos secteurs d'activité. Ils portent ainsi la voix du Groupe et sensibilisent davantage les responsables aux défis des mondes agricole et agroalimentaire.
- Une belle coordination avec tous les acteurs des filières volailles et palmipèdes pour la création du plan ADOUR à l'hiver 2022-2023.
- Des discussions tout au long de l'année avec les interprofessions des secteurs agricoles et agroalimentaires pour défendre nos positions à tous les niveaux : local, régional, national et européen.
- Des rencontres régulières avec les syndicats agricoles pour mieux avancer ensemble face aux défis de demain et coordonner nos actions.
- Des rendez-vous avec des personnalités politiques pour qu'elles puissent mieux appréhender nos enjeux et relayer nos besoins de soutien.
- Une écoute attentive des évolutions de la société et des discussions avec les ONG pour adapter nos modes de production et nos produits afin de répondre aux nouvelles attentes.

3

PRISES DE PAROLE SUR NOS SUJETS STRATÉGIQUES

Le Groupe Maïsadour souhaite prendre la parole haut et fort sur les sujets stratégiques qui font partie intégrante de l'ensemble de ses activités. Les enjeux des mondes agricole et agroalimentaire sont de plus en plus forts et variés : inflation, crise énergétique, réglementations, bouleversements géopolitiques, changement climatique, attentes des consommateurs. Si nous voulons défendre nos modèles de production, la rémunération de nos adhérents et la qualité de nos produits, nous devons fortement communiquer envers tous nos publics.

Notre prise de parole Corporate doit être forte pour valoriser et faire savoir les engagements et les actions réalisées dans tout le Groupe, en collaboration avec les branches. Particulièrement attachée à être transparente sur nos projets et nos actions, notre communication s'appuie sur des preuves et des exemples concrets. Particulièrement engagées pour défendre nos valeurs et nos sujets stratégiques, les prises de position de Maïsadour s'étendent dans une zone de légitimité reconnue par tous.

RAPPORT ANNUEL MAÏSADOUR

EXERCICE DU 1^{ER} JUILLET 2022 AU 30 JUIN 2023

SIÈGE SOCIAL

BP 27 40001 Mont-de-Marsan Cedex
Tél. 05 58 05 84 84
www.maisadour.com

DIRECTION

Président : Daniel Peyraube
Directeur Général : Christophe Bonno

DIRECTION DE PUBLICATION

Daniel Peyraube

RÉDACTION EN CHEF

Aurélie Zimmermann

RÉDACTION

Nina Bernadet, Philippe Magnet,
Aurélie Zimmermann

CRÉDITS PHOTOS & VISUELS

Comtesse du Barry, Delpeyrat,
Direction Communication, Fermiers du
Sud-Ouest, Just A Pics, Karine Medina,
MAS Seeds, Sud-Ouest Aliment

COUVERTURE

Véronique Labeyrie, Jérémy
Guillermin, Dorothée Tentelier, Didier
Lefranc, Bertrand Saugnac, Emeline
Alexis, Tristan Hucheloup, Mélinda
Pierrefitte, Cindy Beilacq, Pierre
Lassalle, Wejdene, Sakri, Pierre Lavielle

RÉALISATION

Mise en page : **page publique**
Tirage à 1700 exemplaires
Imprimé par Imprimerie BCR



MAISADOUR

NOTRE CULTURE, VOTRE BIEN-VIVRE

Route de Saint-Sever - BP27
40001 Mont-de-Marsan Cedex
Tél. 05 58 05 84 84 / Fax 05 58 05 84 99

WWW.MAISADOUR.COM

