

**MAÏSADOUR**

NOTRE CULTURE, VOTRE BIEN-VIVRE



**Assemblée  
Générale**

**2023**

# MAÏSADOUR

NOTRE CULTURE, VOTRE BIEN-VIVRE



# Éditos *du Président* **et du** *Directeur Général*



**Daniel  
Peyraube,**

Président de Maisadour



**Christophe  
Bonno,**

Directeur Général de Maisadour

Les secteurs agricole et agroalimentaire font face à de multiples défis : changement climatique, gestion de l'eau, hausse des coûts de production, bouleversements géopolitiques, souveraineté alimentaire, nouvelles attentes des consommateurs, ... L'exercice a donc été chahuté pour le Groupe qui s'est parfaitement adapté pour conserver ses marchés, faire preuve d'agilité sur les coûts de production, éviter une crise d'influenza aviaire majeure et maintenir les niveaux de production.

*Proposer  
des  
solutions  
pour le  
monde  
de demain*



À l'heure où se déroule la 28<sup>ème</sup> Conférence des Nations Unies sur le changement climatique, nourrir les populations tout en préservant la planète n'est plus une option. L'agriculture fait partie de la solution. Nous devons faire preuve de créativité et de courage, pour proposer des solutions pour le monde de demain. Maisadour souhaite accompagner tous ses agriculteurs à la transition agricole par un modèle d'exploitation qui allie durabilité écologique et économique.

Nous sommes satisfaits de l'exercice 2022-2023 pour Maisadour qui consolide ses résultats depuis l'an dernier. Cette année, nous affichons des résultats positifs et un chiffre d'affaires en hausse. Les équipes de tous les pôles ont particulièrement œuvré pour renouer avec la croissance. Delpeyrat est devenu leader sur le marché du canard gras et Fermiers du Sud-Ouest est fier d'être le 1<sup>er</sup> groupe volailler du Sud-Ouest et le 3<sup>ème</sup> de France.

Maisadour entend devenir un groupe pionnier, une référence environnementale et un groupe solide, un groupe durable. Et pour cela nous lançons AMBITION 2030, une nouvelle feuille de route pour accélérer et aller encore plus loin dans cette démarche. AMBITION 2030 est une réponse aux nouveaux enjeux de nos secteurs agricole et agroalimentaire. L'audace et l'ambition doivent en effet nous guider pour travailler sur la réduction de notre empreinte carbone, la performance de nos activités et celle de nos adhérents. Nous sommes pleinement mobilisés, avec les élus à nos côtés, pour continuer dans cette perspective pour le Groupe, nos agriculteurs et nos territoires.

*Cette  
année,  
nous  
affichons  
des résultats  
positifs et  
un chiffre  
d'affaires  
en hausse*





*Une nouvelle stratégie d'entreprise  
pour le Groupe Maisadour*

Groupe coopératif agricole du Sud-Ouest,  
nous sommes un acteur engagé de la transition  
agroécologique et alimentaire.



Pour cela, nous agissons au quotidien, dans tous nos territoires, pour réinventer et déployer une agriculture régénératrice et respectueuse de l'Homme et du Vivant, à forte valeur ajoutée pour notre Groupe coopératif et ses agriculteurs, permettant d'apporter à nos clients l'alimentation saine, durable et accessible, qu'ils attendent.

# Les 4 piliers d'AMBiTiON 2030



## UNE AMBITION AGROÉCOLOGIQUE ET ENVIRONNEMENTALE

Maïsadour développe un modèle agroécologique intégrant toutes les questions environnementales et de bien-être animal sur l'ensemble des filières. Maïsadour entend – grâce à l'innovation - relever le défi d'une agriculture régénératrice, maintenant des rendements performants avec des productions à forte valeur ajoutée pour le Groupe et ses agriculteurs.

- 50 % de part d'électricité achetée d'origine renouvelable d'ici 2025
- 100 000 ha en agriculture régénératrice d'ici 2025 en :
  - Visant la réduction de 30% des engrais azotés décarbonés à 2030 (en alignement avec l'objectif gouvernemental)
  - Préservant l'eau
  - Développant des haies, des couverts végétaux, l'apiculture, et l'agroforesterie



## UNE ENTREPRISE ATTRACTIVE AVEC DES ÉQUIPES PERFORMANTES

Maïsadour affirme ses convictions d'employeur coopératif et ses valeurs afin de développer l'engagement des équipes et d'attirer de nouveaux talents. L'entreprise construit une proposition attractive pour les salariés actuels et futurs, au travers de parcours professionnels évolutifs et développe un environnement de travail positif qui privilégie la transparence et le dialogue. Maïsadour, accompagne le développement de ses salariés grâce à un cadre qui allie exigence des performances et bienveillance, au travers d'actions sur la santé et la sécurité au travail, d'une écoute individuelle auprès de chaque collaborateur.

- 1<sup>er</sup> employeur des Landes avec 2 100 salariés dans le département
- 278 managers de proximité formés depuis 2021
- Une plateforme d'e-learning accessible à tous les salariés en 2024 avec une formation carbone notamment
- « Delpeyrat Académie » lancée en septembre 2023 pour proposer des parcours de formation et d'évolution aux salariés de la marque
- 1<sup>er</sup> baromètre social lancé en 2024
- Développer l'attractivité des métiers agricoles en travaillant avec les écoles et les acteurs de l'emploi



## DES FILIÈRES À VALEUR AJOUTÉE

Maïsadour s'appuie sur des modèles économiques performants, compétitifs et rentables sur leur marché, garants de la pérennité des activités et permettant de développer des filières innovantes, créatrices de valeur pour le Groupe, les agriculteurs, les clients, et rémunératrices pour l'ensemble des parties prenantes, tout en répondant aux évolutions actuelles et futures des attentes des clients et de la société.

- Une offre 100% française et locale, telles les marques Poulet d'Ici et St SEVER avec des poulets nés, élevés et préparés régionalement
- Projets de recherche de performance : BOOST 2 (économies et gains au niveau Groupe), turbo (performance sur le saumon), canard 360 (performance sur le canard)...
- Expérimentations de nouvelles cultures : coton, chanvre, myrtilles...
- Consolidation des filières végétales du Groupe : asperges, légumes verts, légumes secs, luzerne, sorgho, kiwis et soja
- Développement de l'élevage avec bâtiments avec panneaux photovoltaïques



## UNE COOPÉRATIVE ENGAGÉE DANS SES TERRITOIRES ET ACTRICE DES ÉVOLUTIONS DE SOCIÉTÉ

Maïsadour est une Coopérative engagée dans ses territoires et actrice de leur développement pour accompagner leurs transitions. Le Groupe participe au débat public pour apporter sa contribution au développement durable de ses filières.

- 1 emploi chez Maïsadour = 7 emplois indirects sur le territoire
- 1 personne sur 20 habitant dans les Landes est en lien professionnel direct ou indirect avec Maïsadour
- 2 experts dédiés depuis 2023 pour travailler sur la transmission des exploitations avec tous les acteurs déjà impliqués (Chambre d'agriculture, SAFER, MSA, banques...)

# Une trajectoire carbone ambitieuse à horizon 2045



Maïsadour  
labellisé RSE  
niveau "confirmé"  
depuis 2022

La RSE a toujours  
fait partie des  
préoccupations  
du Groupe.

Avec l'obtention du  
label Engagé RSE de  
référence internationale  
au niveau « confirmé » en  
février 2022, le Groupe  
coopératif Maïsadour  
se voit récompensé  
pour son action et son  
organisation en matière de  
développement durable  
mises en place depuis de  
nombreuses années.

MAÏSADOUR VISE LE  
NIVEAU « EXEMPLAIRE »  
DÈS 2025.

## → UN TRAVAIL POUR ÉTABLIR LE BILAN CARBONE DU GROUPE

En 2021-2022, les émissions de gaz à effet de serre (GES) du Groupe Maïsadour étaient de **800 ktCO<sub>2</sub>eq** sur ses scopes 1, 2 & 3. Elles sont réparties en 9 postes d'émissions principaux :

Transport  
(interne et externe)

50

KTCO<sub>2</sub>eq  
(SOIT 6 %)

Déplacements

15

KTCO<sub>2</sub>eq  
(SOIT 2 %)

Semences et  
Productions Végétales

277

KTCO<sub>2</sub>eq  
(SOIT 35 %)

Élevages  
et pisciculture

81

KTCO<sub>2</sub>eq  
(SOIT 10 %)

Énergie  
des installations

54

KTCO<sub>2</sub>eq  
(SOIT 7 %)

Froid  
des installations

6

KTCO<sub>2</sub>eq  
(SOIT 1 %)

Matières premières  
Nutrition animale

236

KTCO<sub>2</sub>eq  
(SOIT 29 %)

Emballages des  
produits finis

22

KTCO<sub>2</sub>eq  
(SOIT 3 %)

Autres (déchets,  
immobilisations...)

59

KTCO<sub>2</sub>eq  
(SOIT 7 %)

## → UNE TRAJECTOIRE FERME DE RÉDUCTION DE L'EMPREINTE CARBONE

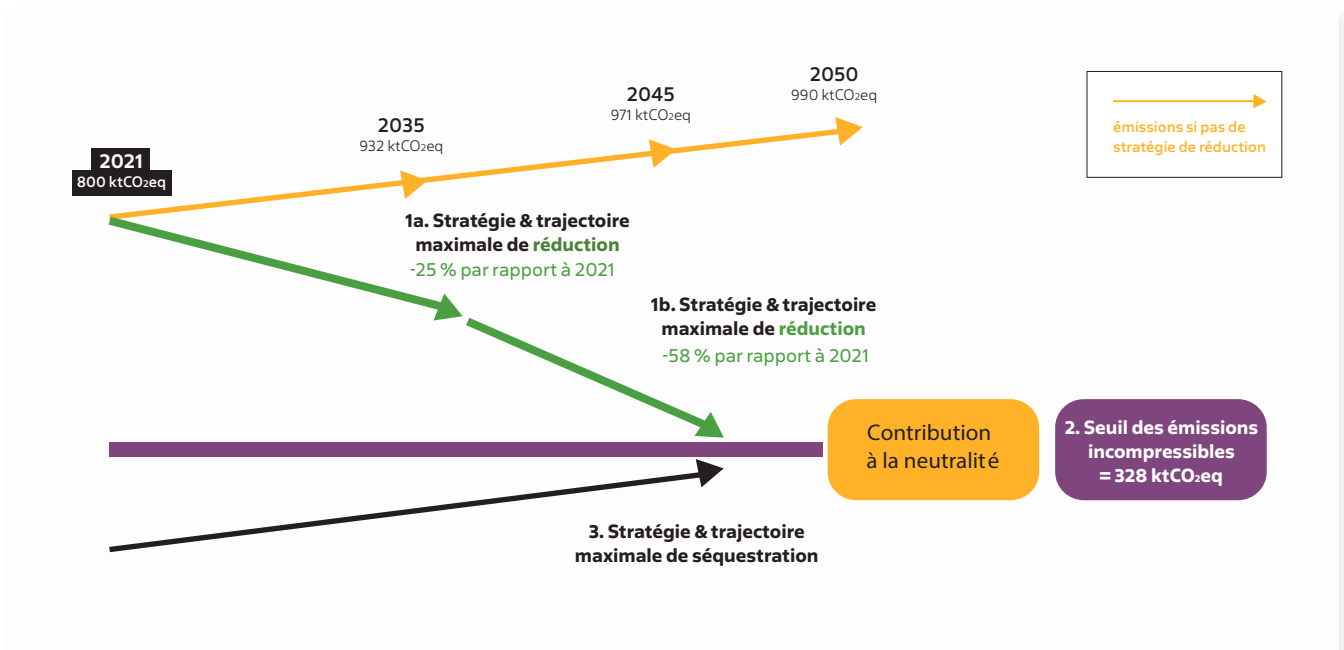
Pour bâtir la trajectoire de réduction des émissions de gaz à effet de serre de Maisadour en 2035 et 2045, 4 groupes de travail ont été créés avec des experts dédiés :

- énergie (suppression du gaz et déploiement du photovoltaïque)
- productions Végétales (diminution des intrants azotés d'origine minérale)
- nutrition Animale (baisse des importations dont soja)
- élevage (panneaux photovoltaïque sur les bâtiments)

Dans un second temps, le Groupe Maisadour travaillera sur la séquestration du carbone pour tendre vers la neutralité carbone en 2045.

Grâce à sa stratégie de réduction et de captation de CO<sub>2</sub>, Maisadour se donne pour objectif de **diminuer de 25 % ses émissions de CO<sub>2</sub> en 2030 (par rapport à 2021) et de 58 % en 2045.**

Avec cette trajectoire en 2 phases, 2035 et 2045, Maisadour ambitionne **une avance de 5 ans sur la Stratégie Nationale Bas Carbone (SNBC) de la France.**



### Pour atteindre cet objectif ambitieux, Maisadour travaille sur :

- **La réduction de sa consommation d'énergie de 55% en 2035 et 70% en 2045** (optimisation de l'énergie utilisée sur sites et politique de sobriété énergétique).
- **La réduction de l'empreinte carbone des matières premières utilisées pour la nutrition animale.** Celle-ci représente 35% des émissions du Groupe. Pour la réduire, Maisadour travaille sur des formulations d'aliments en privilégiant les matières premières les

moins émettrices, produites localement (exemple : soja local issu de l'usine Graines d'Alliance).

- **La réduction et la séquestration de CO<sub>2</sub> sur les exploitations agricoles :** les conseillers Maisadour réalisent actuellement **500 diagnostics carbone simplifiés** afin de sensibiliser et d'identifier des leviers pour réduire les émissions d'une part et stocker plus de carbone dans les sols d'autre part.



# Une ambition économique et écologique déjà en marche



## EN EXCLUSIVITÉ

Un invité de haut niveau pour une Assemblée Générale Publique d'envergure : **Bertrand Piccard, explorateur, psychiatre et président de la Fondation Solar Impulse.**

À l'image de ses nouvelles ambitions, Maïsadour travaille avec des experts renommés sur les enjeux de l'agriculture de demain, tels que Bertrand Piccard. Présent à l'occasion de l'Assemblée Générale Publique du Groupe le 7 décembre 2023, ce grand explorateur présente la relation entre durabilité écologique et durabilité économique.

## Préserver *la Planète* et le vivant

### → EAU : DES OUTILS ET INNOVATIONS

Depuis plusieurs années, Maïsadour développe des solutions pour aider les agriculteurs à préserver la ressource en eau : sélection de variétés résistantes au stress hydrique, optimisation de l'irrigation, prise en compte des contraintes de volume et de matériel, recherche de biostimulants antistress des plantes limitant leur sensibilité à la chaleur... Du côté de ses sites, Maïsadour suit ses consommations quotidiennement et se donne des objectifs ambitieux de réduction.

Grâce à ses 10 centres de recherche à travers le monde, MAS Seeds® travaille à la création de variétés plus tolérantes au changement climatique et notamment plus résistantes au stress hydrique. 3 labels distinguent ces variétés : GREEN+, WATERLOCK et HELIOSMART.

Le Groupe propose aussi à ses adhérents des outils de pilotage pour limiter l'utilisation de l'eau comme Irri'Farm, qui permet un suivi et une régulation précis de l'irrigation grâce à des capteurs intelligents, ou le réseau de pluviomètres connectés Weenat. Un expert dédié conseille les agriculteurs engagés dans une irrigation « de précision ».

Le Groupe surveille la consommation d'eau de l'ensemble de ses sites industriels, notamment les sites agroalimentaires qui sont les plus consommateurs, et agit pour la réduire. Ainsi, Fermiers du Sud-Ouest concentre ses activités sur un nombre de jours plus restreint. De son côté, Delpyrat adapte ses process pour réduire d'un tiers en 3 ans ses consommations sur son site de Saint-Pierre-du-Mont.

Le Groupe travaille aussi sur un projet de réutilisation de l'eau sur plusieurs sites agroalimentaires (Gibret et La Pommeraie), d'autres sites sont en cours de développement. Le principe est de rediriger les eaux usées retraitées vers des agriculteurs environnants.

Toutes les actions menées ont déjà porté leurs fruits, puisque la consommation d'eau globale du Groupe a diminué de 15% sur 64 de ses sites par rapport à l'exercice précédent.







## Des pratiques culturales adaptées pour maîtriser la consommation d'eau de la production de maïs

En 2023, la Coopérative a misé sur une approche adaptative de la culture du maïs : semer plus tôt pour récolter plus tôt. Une pratique qui a porté ses fruits, avec des bénéfices à la fois pour les agriculteurs et pour l'environnement :

- Des économies en eau : les cultures de maïs ont pu profiter des pluies de juin et début juillet limitant ainsi les besoins en irrigation ;
- Une optimisation des outils industriels et logistiques : les récoltes aux taux d'humidité plus faibles ont permis aux agriculteurs d'économiser sur les coûts de séchage et à Maisadour de limiter sa consommation de gaz.

Les agriculteurs décalent les cycles culturaux pour préserver de bons rendements, en évitant la sécheresse et les périodes de tension sur la ressource en eau. **Cette méthode permet d'économiser jusqu'à 15% d'eau, en lien avec le choix de variétés plus résistantes au stress hydrique.** Le pilotage d'irrigation reste cependant le levier le plus efficace pour maîtriser sa consommation de l'eau.

## → BIODIVERSITÉ : EXPÉRIMENTER POUR ANCRER L'AGROÉCOLOGIE DANS TOUTES LES PRATIQUES

La plantation de haies en grandes cultures et l'aménagement des parcours d'élevage contribuent au stockage de carbone et de l'eau, à la lutte contre le ruissellement, à l'érosion des sols, à la préservation de la biodiversité et au bien-être animal.

**Objectif : 100% de nos parcours d'élevage en agroforesterie pour 2026.**

### L'APICULTURE, NOUVELLE ACTIVITÉ POUR LES ADHÉRENTS

Maisadour a lancé une formation auprès de ses adhérents pour déployer des ruches sur leurs exploitations, une démarche qui fait écho à l'envie de certains d'entre eux de se lancer dans l'apiculture. Cette nouvelle activité participe à la préservation de la biodiversité. Chaque année, les couverts végétaux semés permettent de nourrir les abeilles en début de saison. Au printemps, les abeilles peuvent polliniser les kiwis, tournesols, framboises et produisent du miel : elles jouent un rôle capital dans le développement des écosystèmes et de la biodiversité autour de l'exploitation.

**3 groupes d'agriculteurs ont été formés depuis 2022. Une nouvelle formation aura lieu début 2024.**



Maisadour est partenaire du projet de recherche MAIA (Massification et Intensification Agroécologique en Nouvelle-Aquitaine) porté par la Région Nouvelle-Aquitaine et coordonné par l'INRAE. La démarche consiste à travailler sur les leviers agronomiques, et à lever les freins sociologiques et économiques relatifs aux pratiques agroécologiques. Six défis ont été identifiés : la sortie des produits de protection des cultures, la fertilité et la santé des sols, l'augmentation de la multifonctionnalité des paysages, l'adaptation au changement climatique, la demande en produits agroécologiques de la part des consommateurs et les politiques publiques incitatives.

## → COUVERTS VÉGÉTAUX : UN RAPPORT AU SOL ET AUX CULTURES REPENSÉ

Un sol riche est synonyme d'une agriculture performante. Les agriculteurs se trouvent en première ligne pour innover et travailler la terre différemment. Les couverts végétaux représentent une solution pérenne pour répondre à cet enjeu.

Avec un objectif de 100% des sols couverts en période hivernale à horizon 2030, Maïsadour accélère sa décarbonation et participe à la régénération des sols, puisque les couverts végétaux permettent de stocker le carbone, l'eau et de protéger les sols. Ils s'installent en hiver pendant l'interculture, la période entre la récolte d'une culture principale et le semis de la culture suivante. Maïsadour fait le choix de favoriser les couverts végétaux certifiés, de qualité, avec des espèces sélectionnées pour des raisons agronomiques ; c'est désormais une culture à part entière !

## → AGRICULTURE DE PRÉCISION : L'AGRICULTURE CONNECTÉE AU SERVICE DE L'AGRICULTURE RÉGÉNÉRATRICE

L'agriculture de précision est un outil essentiel pour l'avenir de l'agriculture, elle participe à la préservation de la qualité de l'eau et à la réduction des émissions de gaz à effet de serre. Pour être au plus près des besoins du sol et de la culture, les experts de Maïsadour analysent des données à l'aide d'un logiciel pour établir une cartographie des parcelles et connaître précisément leurs besoins, aussi bien en eau, qu'en densité de semis ou en fertilisation.

Des « cartes de modulations intra-parcellaires » connectées au tracteur permettent à l'agriculteur d'adapter le travail et les doses de manière extrêmement précise. Avec l'agriculture connectée, le digital se met au service de l'économie et de l'agroécologie.

Les engrais minéraux étant responsables de 42% des émissions de gaz à effet de serre agricoles en France, il est essentiel de trouver des alternatives. Pour accompagner les agriculteurs dans la transition vers des productions bas carbone, Maïsadour va proposer à ses adhérents un concept innovant de conseil en fertilisation, intégrant des analyses de sols et de sève et favorisant des nouvelles formes d'azote : bactéries, biostimulants, engrais bas carbone.

**Objectif : Réduction de 30% des engrais les plus émetteurs de GES à 2030, aligné avec l'objectif de réduction carbone.**



LE SEXAGE *in ovo*  
OPÉRATIONNEL  
DÈS JUILLET  
2024

## → BIEN-ÊTRE ANIMAL : LA CONCRÉTISATION PAR LE GROUPE D'UNE RÉVOLUTION POUR LA FILIÈRE CANARD : LE SEXAGE *in ovo*

Un projet d'ampleur dans lequel le Groupe investit et innove depuis de nombreuses années. Maïsadour travaille depuis 2014 sur le sexage *in ovo* « dans l'œuf » et réalise des expérimentations sur le site de Aignan (Gers).

En septembre dernier, Maïsadour a posé la première pierre des travaux d'agrandissement du site de Aignan pour accueillir les robots qui analyseront les œufs dès février 2024. Avec un investissement de 4 millions d'euros, le Groupe prévoit une mise en service opérationnelle pour juillet 2024. Le second couvoir à Carcarès-Sainte-Croix (Landes) sera équipé courant 2025.

### Le sexage *in ovo* c'est quoi ?

Le sexage *in ovo*, c'est la possibilité d'identifier le sexe de l'animal dans l'œuf entre le 8<sup>ème</sup> et le 11<sup>ème</sup> jour d'incubation en analysant la couleur de l'œil. Cette technologie permet de détruire les œufs de canards femelles avant éclosion pour faire naître uniquement les animaux qui seront commercialisés.

# Prendre soin *des Hommes* et développer *les territoires*

## → RH : LE BIEN-ÊTRE DES SALARIÉS, PRIORITÉ DU GROUPE

Maïsadour regroupe **4 300 salariés en France et à l'international,** avec **3 bassins d'emplois principaux,** au service du développement et de la vitalité des territoires, porteur de sens :

- Périgord : 100 salariés
- Gers : 480 salariés
- Landes : plus de 2100 salariés, soit le 1<sup>er</sup> employeur privé du département.



Le Groupe Maïsadour met à disposition tous les outils, process, et accords nécessaires pour construire ensemble l'agriculture de demain avec les salariés.

- **1er baromètre social en 2024,**
- **Journée d'intégration pour une trentaine d'alternants recrutés chaque année,**
- **Des accords avec le Comité social d'entreprise signés chaque année : droit à la déconnexion, télétravail, qualité et condition de travail...**
- **Des outils communs pour 100% des salariés : intranet (mai 2023), entretiens annuels...**
- **Une plateforme d'e-learning accessible à tous pour 2024.**

Parce que performance et bienveillance vont de pair, Maïsadour propose aux salariés des actions autour de la santé et la sécurité au travail tout au long de l'année : exercices musculaires dans les usines, formations aux gestes qui sauvent, événements santé (dons du sang, octobre rose, mars bleu).

La formation représente un pilier essentiel pour le Groupe qui s'engage dans le développement de la performance de ses collaborateurs. **Chaque année, plus de 450 sessions de formations** (formation en management, gestion de projet, bureautique, formation de conduite d'engins...) sont proposées aux salariés.

IL N'Y A PAS DE CROISSANCE DURABLE SANS UNE POLITIQUE RESSOURCES HUMAINES AMBITIEUSE. LA DÉCISION DE METTRE EN PLACE UN BAROMÈTRE SOCIAL EN 2024 EST UNE PREUVE DE LA VOLONTÉ DU GROUPE DE CONSOLIDER ET DÉVELOPPER DES PRATIQUES VERTUEUSES POUR LE BIEN-ÊTRE DES SALARIÉS.

**CHRISTOPHE BONNO,**  
DIRECTEUR GÉNÉRAL DE MAÏSADOUR



## **Delpeyrat crée son école de ventes en interne : La Delpeyrat Académie**

La Delpeyrat Académie a pour objectif de recruter, accompagner et fidéliser les équipes commerciales GMS de la marque, et en particulier les responsables de secteur. Elle s'appuie sur deux piliers :

- Un parcours de formation sur 3 années : intégration, connaissance de l'entreprise, techniques de vente, négociations, accompagnement terrain personnalisé lors de rendez-vous clients...
- Un parcours d'évolution professionnelle vers d'autres responsabilités en fonction des opportunités offertes par l'entreprise. La montée en compétence est le fil conducteur du parcours.

Par la suite, d'autres services seront également invités à se perfectionner sur leurs techniques métiers spécifiques, mais également sur du développement personnel.



## → PERFORMANCE DES EXPLOITATIONS : UN SOUTIEN FORT DU GROUPE POUR LES ADHÉRENTS

Pour assurer la performance des exploitations, Maisadour accompagne ses agriculteurs tout au long du cycle de production :

- Une équipe d'agronomes et d'experts est en place au sein du Pôle Agricole pour conserver une longueur d'avance sur l'innovation et les outils (agriculture de précision, pilotage de l'eau, carbone et agriculture régénératrice). Pour anticiper les évolutions réglementaires et gagner en performance. Pour tester des nouvelles cultures localement et détecter de nouvelles opportunités pour les agriculteurs.
- Un service logistique qui vise l'excellence opérationnelle, au plus près des besoins des agriculteurs avec livraisons express, en lien étroit avec une plateforme téléphonique pour prises de commande et suivis de livraison « Proxi'MA » (12 030 appels reçus par an).
- Un réseau de conseillers techniques pour être aux côtés des agriculteurs dans le déploiement de leur production, mais aussi pour proposer des outils de gestion du risque (risques climatiques, risques de volatilité des marchés...)
- Un service commercial industriel qui négocie chaque année avec les clients de Maisadour pour assurer la commercialisation et la valorisation des produits.

## → TRANSMISSION DES EXPLOITATIONS : UN TRAVAIL COLLECTIF POUR UN ENJEU MAJEUR

**Alors qu'un agriculteur sur deux prendra bientôt sa retraite, le sujet de la transmission des exploitations est capital pour l'avenir de la profession et pour la souveraineté alimentaire de la France. Maisadour a lancé depuis plusieurs mois un groupe de travail dédié pour aider les cédants et faciliter les reprises.**

Pour aider les jeunes à s'installer et les moins jeunes à céder leur exploitation, le Groupe a lancé son projet « Transmission & Reprise des exploitations agricoles » en juin 2023. Le lien étroit que Maisadour entretient avec les agriculteurs permet à la Coopérative de les sensibiliser à ce sujet et de recenser les situations où la transmission est un enjeu sans nous substituer aux dispositifs déjà existants.

Chaque année, les nouveaux Jeunes Adhérents à la Coopérative signent une charte d'accompagnement technique et économique pendant six ans. Maisadour veille également à leur assurer une continuité d'opportunités de développement tout au long de leur vie professionnelle. **En 2022-2023, 94 Jeunes Adhérents en ont bénéficié.**

Alors que près de 4 installations sur 10 sont le fait de personnes non issues du milieu agricole (NIMA), Maisadour est partenaire d'écoles qui forment des jeunes et qui souhaitent se lancer dans le métier d'agriculteur. Le Groupe se positionne comme facilitateur entre les agriculteurs et les Chambres d'Agriculture, les banques, les comptables, la SAFER (Société d'Aménagement Foncier et d'Etablissement Rural)... et comme tiers de confiance de par sa proximité avec ses adhérents.

# Proposer une alimentation saine et durable



## → LISTE DES INGRÉDIENTS : SUPPRIMER LES INGRÉDIENTS CONTROVERSÉS

Delpeyrat réalise un important travail en R&D pour supprimer les ingrédients controversés (conservateurs, nitrite, OGM, matière grasse végétale hydrogénée...) de ses produits et les remplacer par des solutions plus saines et sans additifs.

En 2023 :

- ▶ 100% des enrobages des produits FSO sont sans additifs et 96% à partir d'arômes naturels
- ▶ -50% d'ingrédients dans plus de la moitié des recettes Delpeyrat
- ▶ -25% de sel dans les confits Delpeyrat

En 2025

- ▶ 100% de la gamme magret fumé/séché Delpeyrat sans nitrites



## → FERMIER DU SUD-OUEST PROPOSE UN POULET AVEC UNE FAIBLE EMPREINTE CARBONE

**Maïsadour le seul acteur majeur qui produit des volailles avec une empreinte carbone faible grâce à un soja local non-OGM et non déforestant.**

En 2023, le bilan est positif : 7 200 tonnes de soja et 1 700 tonnes de soja bio ont été collectées. Une récolte qui viendra alimenter dès le mois de décembre l'usine de trituration de soja Graines d'Alliance de Saint-Sever pour une filière 100 % locale. Cette usine valorise les cultures des agriculteurs de Maïsadour et contribue à diminuer les importations de soja déforestant issu d'Amérique du Sud. Les tourteaux obtenus sont ensuite incorporés à la nutrition animale, pour couvrir la totalité des besoins des éleveurs de Fermiers du Sud-Ouest.

Le soja local non-OGM c'est :

- 2 fois moins d'émissions de CO<sub>2</sub> qu'un soja importé non-OGM

- 3 fois moins d'émissions de CO<sub>2</sub> qu'un soja importé OGM



Alors que les consommateurs ont de très fortes attentes environnementales quant à la qualité des produits consommés, Fermiers du Sud-Ouest propose avec ses marques Poulet d'Ici et St SEVER, un poulet savoureux, plus respectueux de l'environnement par son élevage local et sa nutrition locale.

**Poulet d'ICI : Les poulets nourris au soja local ont une empreinte carbone de 20 à 40 % inférieure aux poulets standards français ou importés.**

## → AFFICHAGE ENVIRONNEMENTAL

**Pour proposer aux consommateurs des produits sains et qui préservent la planète, avec des exigences fortes en termes de production, Maïsadour déploie auprès de ses adhérents des cahiers des charges très stricts qui prennent en compte la préservation des sols, la biodiversité, la sécurité sanitaire (gestion des produits de protection des plantes) et les qualités techniques des produits (travail industriel).**

Le Groupe Maïsadour participe à l'expérimentation d'une méthode d'évaluation environnementale semi-spécifique pour faciliter la vie des acteurs des filières en se concentrant sur les pratiques représentant 80 à 90 % des impacts, expérimentation réalisée avec des parties prenantes scientifiques, techniques et réglementaires. Fermiers du Sud-Ouest et Delpyrat sont les référents sur le marché de la volaille et du canard pour les expérimentations de l'Etat. Les deux marques expérimentent l'affichage sur leurs produits emblématiques, comme le foie gras, le magret de canard, le saumon fumé, mais également sur nos poulet Label Rouge St SEVER et les filets de poulet de la marque Poulet d'Ici.

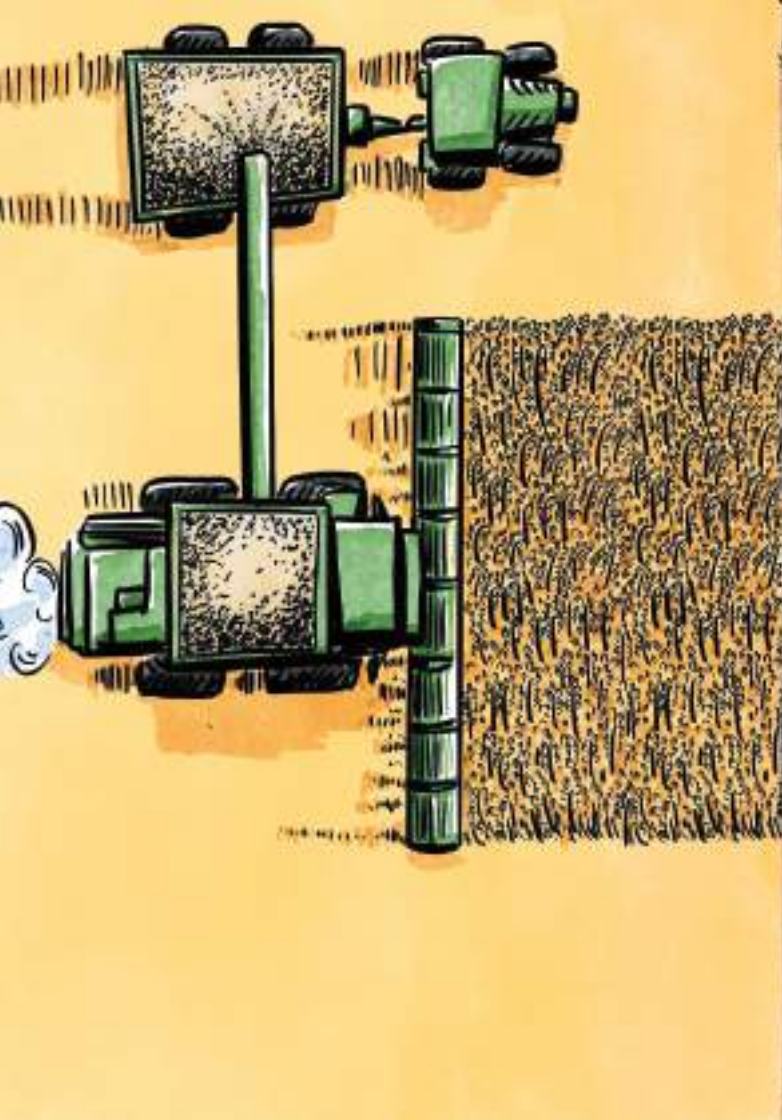
Le Groupe ambitionne, grâce à Fermiers du Sud-Ouest et Delpyrat, de déployer un affichage environnemental en 2024 sur certains de ses produits, dès que ce sera défini par l'Etat. De cette manière, Maïsadour pourra valoriser auprès des consommateurs les bonnes pratiques de ses filières, grâce à un affichage environnemental visible sous forme de note. C'est toute notre filière et ses bonnes pratiques qui pourront être valorisées sur les produits finis grâce à cet affichage.

## → LÉGUMINEUSES : LE DÉVELOPPEMENT D'UNE NOUVELLE FILIÈRE VERTUEUSE

Dans le cadre du projet Inter<sup>2</sup>Leg, porté par la Région Nouvelle-Aquitaine pour accompagner la structuration de la filière légumineuses à graines à destination de l'alimentation humaine, Maïsadour teste la production de différentes cultures comme les haricots secs blancs et rouges, et leur adaptation à notre climat.

À horizon 2030, Maïsadour souhaite multiplier par deux la production de légumineuses (soja, pois, fève).





## LE PÔLE

# SEMENCES

**MAS Seeds<sup>®</sup>,  
le Pôle Semences  
de Maisadour, a clôturé  
l'exercice avec succès.**

Cette performance a été rendue possible grâce à une gestion efficace de son portefeuille produits. De plus, MAS Seeds<sup>®</sup> a accéléré sa transition vers l'agroécologie en redéfinissant sa stratégie et en établissant un partenariat avec Bordeaux Sciences Agro, école d'ingénieurs reconnue pour son expertise dans ce domaine. MAS Seeds<sup>®</sup> continue de développer de nouvelles gammes de semences innovantes et durables (soja, maïs, couverts végétaux).

## LE PÔLE

# AGRICOLE

**Les équipes ont su  
parfaitement s'adapter  
pour relever les défis  
conjuncturels.**

La branche Productions Végétales poursuit sa transition vers l'agriculture régénératrice, fondée sur 5 axes : la couverture permanente des sols, la rotation des cultures, la protection et la fertilité des sols, la diversification des productions et la biodiversité, ainsi que la préservation de la ressource en eau. Côté Productions Animales, le plan ADOUR et la vaccination contre l'influenza aviaire sont un soulagement pour les éleveurs, avec des perspectives encourageantes.





## LE PÔLE

# VOLAILLES

**Fermiers du Sud-Ouest a réussi une saison festive satisfaisante en maintenant ses ventes de volailles pour tous ses circuits de distribution.**

1<sup>er</sup> Groupe volailler du Sud-Ouest et 3<sup>ème</sup> de France, FSO affiche de fortes ambitions pour valoriser ses volailles de qualité : plan stratégique d'entreprise Ginger 2, modernisation des sites, relance de la marque St SEVER, ....

## LE PÔLE

# GASTRONOMIE

**Le Pôle Gastronomie de Maisadour a fait preuve d'une belle agilité pour atteindre les objectifs.**

Les équipes se sont fortement mobilisées pour la saison festive, permettant d'atteindre 18% de part de marché en foie gras. Le plan stratégique d'entreprise Rebond, qui visait à renouer avec la croissance et à redresser les finances a bien fonctionné. Un nouveau plan est en cours de rédaction avec les équipes pour anticiper la sortie de crise avec la vaccination. Les projets en cours comprennent par exemple l'adaptation et la modernisation des outils industriels et des process, la réduction des emballages, ou encore la réutilisation de l'eau sur site.



# Nos chiffres clés

Les coopératives ont été créées par les agriculteurs pour organiser solidairement leur approvisionnement, les moyens de production, la collecte, le stockage, la transformation et la commercialisation de leurs produits. Le modèle coopératif concilie liberté d'entreprendre, solidarité économique et ancrage territorial en plaçant les agriculteurs au cœur de la gouvernance et du projet de développement de l'entreprise. Par essence non délocalisable, les coopératives visent le long terme pour la transmission de l'entreprise de génération en génération d'agriculteurs-coopérateurs.

**1,475**

MILLIARDS D'€ DE CA

**4 300**

SALARIÉS

**5 000**

AGRICULTEURS  
ADHÉRENTS

**7**

SECTIONS TERRITORIALES  
RÉPARTIES SUR 11 DÉPARTEMENTS

**207**

SITES EN FRANCE  
ET À L'ÉTRANGER

**4**

PÔLES D'ACTIVITÉS

**62**

BOUTIQUES

## MAISADOUR

NOTRE CULTURE, VOTRE BIEN-VIVRE

[WWW.MAISADOUR.COM](http://WWW.MAISADOUR.COM)

