

MAÏSADOUR

RAPPORT D'ACTIVITÉ 2019-2020



NOTRE CULTURE, VOTRE BIEN-VIVRE

SOMMAIRE



P. 4-5 INTERVIEW CROISÉE



P. 6-25 MAÏSADOUR, UNE COOPÉRATIVE ENGAGÉE DU SUD-OUEST



P. 26-31 RELATION ET SERVICES AUX ADHÉRENTS



P. 32-43 NOS ACTIVITÉS AGRICOLES



P. 44-51 NOS ACTIVITÉS ALIMENTAIRES



P. 52-55 NOS RÉSEAUX DE DISTRIBUTION

P. 56 CHIFFRES CLÉS

INTERVIEW CROISÉE

MICHEL PRUGUE, PRÉSIDENT
ET PHILIPPE CARRÉ, DIRECTEUR GÉNÉRAL



L'exercice 2019/2020 est marqué par la crise sanitaire liée au Covid-19, comment le Groupe a-t-il traversé cette période inédite ?

Michel Prugue : Dès le début de la crise sanitaire du Covid-19, Maïsadour s'est pleinement mobilisé, en tant qu'acteur des secteurs agricole et agroalimentaire, pour fournir les produits essentiels à l'alimentation de nos concitoyens en continuant à servir au mieux les clients de toutes nos activités agroalimentaires. Notre priorité a été également de préserver la santé des collaborateurs et de leurs proches ainsi que d'assurer la continuité de service pour permettre aux agriculteurs de poursuivre leurs activités dans cette période des semis.

Philippe Carré : J'ai coutume de dire que Maïsadour est bon dans les crises et cela s'est confirmé pour le Covid. Toutes nos activités ont en effet continué de fonctionner pour approvisionner les agriculteurs et produire pour nos distributeurs et nos autres clients. Je tiens à saluer l'engagement et la mobilisation de l'ensemble des salariés. Dès le début de cette crise, nous avons déclenché immédiatement tous nos plans de continuité d'activité. La priorité a été donnée à la sécurité des salariés. Pendant le premier confinement, nous avons pris les dispositions nécessaires pour les salariés en présentiel et favorisé le télétravail. Des informations régulières ont également été données à tous les salariés.

Depuis le 11 mai, tous les services ont repris leur fonctionnement normal, mais nous restons extrêmement vigilants au niveau sanitaire et conservons tous les dispositifs mis en place. J'en profite pour féliciter mon équipe de direction et les services QHSE (Qualité Hygiène Sécurité Environnement), Ressources Humaines et Communication dans la très bonne gestion de la crise sanitaire que nous traversons.

Quel bilan faites-vous de l'exercice écoulé ?

Philippe Carré : L'exercice 2019-2020, comme le précédent a été difficile et contrasté. Commençons par les bonnes nouvelles : sur le plan financier, même si ce niveau est encore trop modeste, notre Excédent Brut d'Exploitation s'est amélioré. Le programme « Sécurité d'abord » prend de l'ampleur, et tous les pôles ont amélioré leurs scores sécurité. Nos activités amont (semences, pôle agricole) ont renforcé significativement leurs résultats, à un niveau restant cependant encore trop modeste. En revanche, l'aval (Fermiers du Sud-Ouest, Pôle gastronomie MVVH) reste un point de préoccupation important. Malgré une amélioration sur les catégories saumon, poisson frais et salaison, la filière canard gras en général, et pour MVVH en particulier, est en forte difficulté. Au-delà des raisons externes (marchés en baisse, loi EGalim limitant les promotions, Covid-19), nous avons dû absolument repenser et adapter nos modes de fonctionnement. C'est pourquoi nous avons mis en place le plan stratégique « Rebond 2023 »

pour MVVH. À court terme, il s'agit d'adapter l'outil industriel, de se développer commercialement, et d'adapter nos organisations. À plus long terme, MVVH poursuivra son développement sur les marchés en croissance et recherchera des partenaires financiers pour certaines activités comme la salaison. En volaille, la situation est également contrastée : le bassin Landes performe bien (Export, Bouchers-Charcutiers-Traiteurs), mais le Gers doit s'améliorer et le Périgord reste une préoccupation importante.

— " —

NOTRE ADAPTABILITÉ COLLECTIVE
DOIT NOUS PERMETTRE
DE RELEVER
ENSEMBLE LES DÉFIS ACTUELS.

— " —

Dans ce contexte compliqué, comment le monde agricole évolue-t-il ?

Michel Prugue : La crise sanitaire du Covid-19 a profondément marqué nos activités, et modifié plus largement, l'image de l'agriculture. Les Français ont semble-t-il compris qu'ils étaient tributaires des agriculteurs pour leur alimentation quotidienne et qu'ils pouvaient compter sur eux en particulier dans cette situation inédite. Beaucoup ont redécouvert qu'à côté de chez eux des hommes et des femmes travaillent durement pour les nourrir. Certains se sont interrogés sur leur manière de consommer, se sont tournés vers le local et la vente directe, même si la grande distribution garde une place centrale en s'arrogeant le mérite de garantir l'approvisionnement de nos concitoyens. Ces nouvelles attentes sont de bonnes nouvelles pour notre coopérative et ses différents métiers : nous produisons et transformons des produits sains et savoureux dans un milieu préservé et un territoire identifié. Nous devons néanmoins rester très attentifs à l'évolution des attentes de nos clients et de nos consommateurs et y répondre au plus près. Nous voyons que nous restons un sujet politique de premier plan avec les débats actuels sur l'environnement, la bien-être animale et récemment sur l'orientation de la prochaine PAC (Politique Agricole Commune).

Comment envisagez-vous l'avenir pour les secteurs agricole et agroalimentaire et pour le Groupe ?

Michel Prugue : Crise sanitaire et économique mondiale, accidents climatiques, évolutions politiques sur les échanges commerciaux mondiaux vont conduire à une modification des attentes et des comportements des consommateurs : tels sont les défis auxquels fait face le monde agricole aujourd'hui. Nous avons déjà montré que nous, agriculteurs, pouvions nous adapter à des situations exceptionnelles et que

la population française pouvait compter sur nous. Cette adaptabilité collective, au sein du modèle coopératif, doit nous permettre d'analyser en dynamique les nouvelles situations et de relever ensemble et avec efficacité les défis qui se présentent, en particulier celui de la transition agro-écologique. Je tiens à remercier, nos agriculteurs ainsi que toutes les équipes de Maïsadour et ses filiales, pour leur dévouement et leur engagement au quotidien, contribuant ainsi à reconstruire une image positive de l'agriculture. L'avenir pour moi, c'est pour les agriculteurs organisés en coopérative de témoigner de la réalité de leur métier sur les réseaux sociaux.

Philippe Carré : Dans le contexte actuel, il est important de pouvoir écouter le marché et les consommateurs pour être au plus près de leurs attentes, et donc de faciliter les débouchés de nos agriculteurs. C'est ainsi que nous avons travaillé sur deux domaines essentiels : la recherche et l'innovation, ainsi que le développement durable. En effet, nous devons anticiper les demandes des consommateurs et créer de la valeur ajoutée pour nos produits. Nous nous sommes ainsi impliqués fortement dans des projets innovants : la micro-méthanisation, l'optimisation de l'utilisation de l'eau, la recherche de la naturalité dans nos recettes et les nouveaux modes de distribution. Concernant le développement durable, nous avons renforcé notre engagement pour une agriculture plus responsable avec des projets forts : la bien-être animale, un référentiel en durabilité des cultures, l'agriculture de précision... Nous sommes convaincus que tous ces projets apporteront non seulement une image plus positive des pratiques agricoles et des savoir-faire agroalimentaires, mais aussi et surtout, des produits et services adaptés aux attentes des agriculteurs et des consommateurs.

En quoi le modèle coopératif est-il particulièrement adapté pour répondre à ces nouvelles attentes ?

Michel Prugue : A l'heure où certaines entreprises créent ou inventent leur propre « mission » en matière de Responsabilité Sociétale et Environnementale, nous pouvons être fiers d'appartenir à un groupe coopératif au sein duquel les valeurs de respect de l'homme, de l'animal et de la planète font partie intégrante de notre ADN. Quel est le sens que nous voulons donner à notre action ? Voilà une question fondamentale qui a déserté bon nombre d'entreprises. Bien sûr la performance économique de chaque entreprise est un marqueur fort de la dynamique, mais est-ce suffisant pour remplir notre contrat social ? L'invention de l'entreprise à mission est révélatrice de ce manque de sens, que certains veulent combler à grand renfort de communication et d'engagements juridiques. Pour nous agriculteurs coopérateurs, c'est le « faire ensemble » pour être plus efficaces individuellement dans nos fermes à partir d'engagements collectifs choisis et assumés dans notre coopérative. Nous contribuons au développement de nos territoires dont nous sommes individuellement et collectivement des acteurs pour en construire le futur et la pérennité.

MAÏSADOUR, UNE COOPÉRATIVE ENGAGÉE DU SUD-OUEST

- 01 DÉCOUVRIR MAÏSADOUR
- 02 DES FILIÈRES MAÎTRISÉES
DE LA GRAINE À L'ASSIETTE
- 03 LA GOUVERNANCE COOPÉRATIVE
- 04 PROJET D'ENTREPRISE MAÏSADOUR 2026
- 05 NOS 3 ENGAGEMENTS
POUR LE DÉVELOPPEMENT DURABLE
- 06 L'INNOVATION CHEZ MAÏSADOUR
- 07 CRISE DU COVID-19 :
MOBILISATION CHEZ MAÏSADOUR



01 DÉCOUVRIR MAÏSADOUR

NOUS SOMMES UNE **COOPÉRATIVE ENGAGÉE DU SUD-OUEST**,
NOUS PLAÇONS L'HOMME ET LE VIVANT AU CŒUR DE NOS PRÉOCCUPATIONS,
POUR UNE AGRICULTURE, UNE ALIMENTATION ET UNE SOCIÉTÉ DURABLES.

CHEZ **MAÏSADOUR**, NOUS TRAVAILLONS ENSEMBLE
AUX SUCCÈS DE NOS ADHÉRENTS ET
CONSTRUISONS L'AVENIR DE NOS TERRITOIRES.



1,358 MILLIARD D'EUROS
DE CHIFFRE D'AFFAIRES



INTERNATIONAL
20%
DU CHIFFRE D'AFFAIRES



214 SITES



5 173 SALARIÉS*
*Équivalent Temps Plein



49% FEMMES
51% HOMMES



1^{ER} GROUPE
VOLAILLER
DU SUD-OUEST



1^{ER} COLLECTEUR
EUROPÉEN
DE MAÏS SPÉCIAUX



UN DES **LEADERS EUROPÉENS**
DE LA PRODUCTION
DE SEMENCES HYBRIDES



5 000 AGRICULTEURS
ADHÉRENTS

CRÉATEUR
DU PREMIER **LABEL ROUGE**
EN 1965

02 DES FILIÈRES MAÎTRISÉES ...

... DE LA GRAINE À L'ASSIETTE

CÉRÉALES, LÉGUMES ET
AGROFOURNITURE



SEMENCES
GRANDES CULTURES

ACCOUVAGE, ÉLEVAGE ET
NUTRITION ANIMALE

LE PÔLE SEMENCES

Le pôle Semences est structuré autour de trois métiers : la sélection d'hybrides grandes cultures, la production de semences et la mise en marché. Sa marque MAS Seeds est présente dans près de 50 pays et dispose de 12 filiales à l'étranger. Elle est l'un des leaders européens de la sélection et de la production de semences et de maïs oléagineux. MAS Seeds propose une offre large et complète de variétés de semences et de solutions innovantes de protection afin de répondre aux différents besoins des agriculteurs.

LE PÔLE AGRICOLE

C'est le pôle central de la Coopérative. Il regroupe la production, la collecte, le conditionnement et la commercialisation de matières premières et productions agricoles. Il est structuré autour de deux activités :
— végétale (céréales, agrofourniture, légumes);
— animale (accoupage, élevage, nutrition animale).
Ce pôle comprend également la Direction Relation Adhérents mise en place en 2019. Elle accompagne les adhérents au quotidien et leur permet d'améliorer la performance de leurs exploitations.



VOLAILLES
DU SUD-OUEST



GASTRONOMIE DU
SUD-OUEST

LE PÔLE VOLAILLES

Spécialiste du poulet jaune Label Rouge 100 % Sud-Ouest, les productions de volailles (IGP Landes, Périgord et Gers) sont portées par le Groupe Fermiers du Sud-Ouest (FSO), rattaché au Pôle Volailles de Maïsadour. FSO distribue ses produits en grande distribution (marque St-Sever), auprès des artisans bouchers (marque Marie Hot) ainsi que des grossistes, en France et à l'international.

LE PÔLE GASTRONOMIE

Maïsadour développe au sein de ce pôle des activités de valorisation et de transformation agroalimentaire (commercialisation de foie gras, jambon sec, produits de la mer...). Ce pôle regroupe 5 marques fortes rayonnant en France et à l'international : Delpéyrat et Delmas en grande distribution, Sarrade pour les chefs et les réseaux de boutiques Comtesse du Barry et "En Direct De Nos Producteurs".



03 LA GOUVERNANCE COOPÉRATIVE

LA GOUVERNANCE COOPÉRATIVE EST UN MODÈLE ORIGINAL D'ENTREPRISE, FONDÉ PAR ET POUR LES AGRICULTEURS. CE MODÈLE ÉCONOMIQUE REPOSE SUR LE PRINCIPE DÉMOCRATIQUE « UN HOMME, UNE VOIX ».

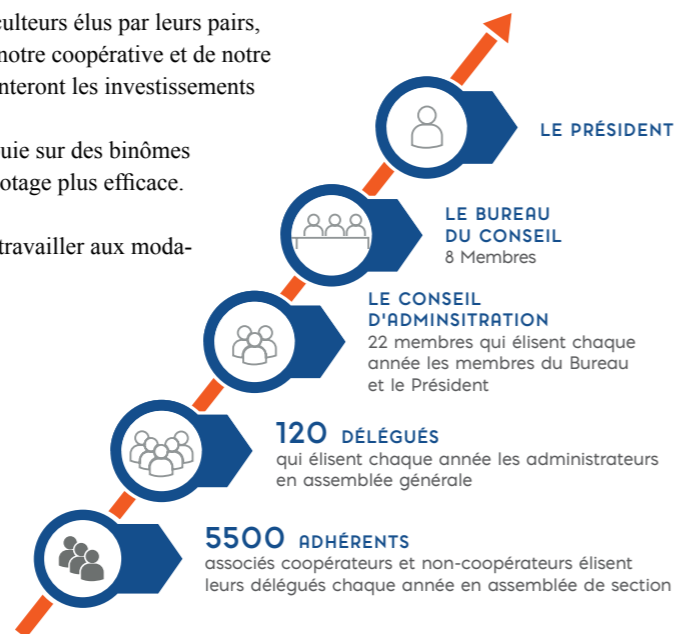


Les membres du Bureau de Maïsadour, photo réalisée en 2019 (avant les mesures sanitaires dues au Covid-19).

Le Conseil d'Administration, composé d'agriculteurs élus par leurs pairs, constitue l'instance de décision essentielle de notre coopérative et de notre groupe. Il définit les axes stratégiques qui orienteront les investissements à mettre en œuvre et les moyens à mobiliser.

Au quotidien, notre modèle économique s'appuie sur des binômes administrateur/ directeur d'activité pour un pilotage plus efficace.

Des comités se réunissent régulièrement pour travailler aux modalités de mise en œuvre de la politique définie en Conseil d'Administration.



LE CONSEIL D'ADMINISTRATION

LE BUREAU



MICHEL PRUGUE
Président

DOMINIQUE GRACIET
Vice-Président Délégué
Gastronomie

CHANTAL BRÈTHES
Vice-Présidente
Palmipèdes



JEAN-LUC BLANC-SIMON
Vice-Président
Communication et Innovation

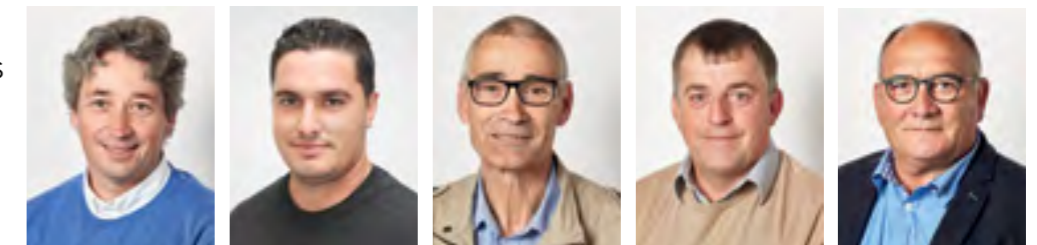
JEAN-LUC CAPES
Vice-Président
Semences

PIERRE HARAMBAT
Vice-Président
Légumes et Développement
Durable

DANIEL PEYRAUBE
Vice-Président
Céréales Agrofourniture
et Relation Adhérents

BERNARD TAUZIA
Vice-Président
Nutrition
Animale et Volailles

LES ADMINISTRATEURS



GUILLAUME CLAVERIE

MICHAËL DOLET-FAYET

JACQUES DUFAU

JEAN-MARC DURROUX

JEAN-CLAUDE FRANCHETTO



ISABELLE HARGOUS

GUILLAUME HOURCADE

BENOÏT LABORDE

JEAN-PIERRE LAHILLADE

PIERRE LASSALLE

VIRGINIE PETIT

ADMINISTRATEURS STAGIAIRES



VÉRONIQUE PHILIP

BRUNO SCHRIJVERS

ARNAUD TACHON

STÉPHANE LACAVE

THIERRY NOIREAU

KÉVIN POUYSÉGUR

L'ÉQUIPE DE DIRECTION

L'équipe de Direction du Groupe Maïsadour est constituée d'un Comité exécutif de 8 personnes, complétée par une équipe de 5 directeurs formant le Comité de Direction. Elle travaille en étroite collaboration avec le Bureau et le Conseil d'Administration pour formaliser et mettre en œuvre la stratégie de développement de Maïsadour.

LE COMITÉ DE DIRECTION EST COMPOSÉ DES 8 MEMBRES DU COMITÉ EXÉCUTIF :



PHILIPPE CARRÉ
Directeur Général



NADIA ISAMBERT
Directrice de l'Innovation et
de la Communication



STÉPHANE GAUTIER
Directeur Administratif
et Financier



JEAN-LUC LEVÊQUE
Directeur des Ressources
Humaines



JACQUES GROISON
Directeur du Pôle Semences
(MAS Seeds)



JEAN-LOUIS ZWICK
Directeur du Pôle Agricole



PAUL LE BARS
Directeur du Pôle Volailles (FSO)



ÉRIC HUMBLLOT
Directeur du Pôle Gastronomie
(MVVH)

ET DE 5 DIRECTEURS :



CÉLINE PEILLOD
Directrice de la Relation
Adhérents



CHRISTELLE FORZY
Directrice Qualité,
Hygiène, Sécurité,
Environnement et
Développement Durable



PASCAL AZAM
Directeur de la Nutrition
Animale



OLIVIER CAIL
Directeur des Systèmes
d'Informations et
de la Transformation
Numérique



FRANCISCO VERDUZCO
Directeur des achats et
des Services Techniques

04 PROJET D'ENTREPRISE MAÏSADOUR 2026

En 2017, nous avons bâti une feuille de route intitulée « Maïsadour 2026 » structurée sur 4 axes :



01

L'ADHÉRENT AU CŒUR DE NOTRE STRATÉGIE

en valorisant en priorité ses productions, en renforçant les filières d'excellence, en améliorant l'offre de services et en l'aidant à s'adapter aux nouveaux défis et attentes sociétales et environnementales.

02

S'ADAPTER AUX NOUVELLES ATTENTES DES CONSOMMATEURS

avec toujours plus de transparence et de qualité, en amplifiant les labels et signes de qualité, en développant le numérique et les nouveaux circuits de distribution.

03

L'INTERNATIONAL « CHOISI », UN RELAIS DE CROISSANCE

le monde est vaste et nous devons choisir les marchés sur lesquels nous pouvons gagner durablement et qui sont bénéfiques pour nos adhérents.

04

CULTURE ET ORGANISATION

adapter en interne la culture et l'organisation du Groupe, en continuant le programme « Sécurité d'abord », en attirant et développant les talents, en renforçant la culture de la performance et de l'innovation.

— PROJET D'ENTREPRISE



01

L'ADHÉRENT AU CŒUR DE NOTRE STRATÉGIE

Maïsadour réunit près de 5 000 adhérents dans le Sud-Ouest de la France. Avec eux, la Coopérative entretient des liens de proximité sur l'ensemble de son territoire.

Au centre de nos priorités stratégiques, nous souhaitons renforcer la place des adhérents dans notre Coopérative, maximiser la performance économique de leur exploitation et les accompagner dans la transition agro-écologique. Pour être au plus près des adhérents, la Direction Relation Adhérents de Maïsadour a créé un réseau d'agriculteurs référents : les Agri'Acteurs. Ambassadeurs de la Coopérative, ils valorisent ses actions et renforcent le lien avec les adhérents. Maïsadour est engagée pour que l'agriculture contribue à la lutte contre le changement climatique, à la préservation des ressources naturelles ainsi qu'au développement de la biodiversité. Nous avons l'ambition de développer un modèle d'agriculture différenciant toujours plus respectueux de la terre, des animaux et des hommes, tout en permettant aux agriculteurs de mieux vivre de leur métier. C'est pourquoi Maïsadour a lancé la démarche IDEAAL (Implication dans une Démarche Écoresponsable pour une Agriculture d'Avenir et Locale) en développant des solutions agronomiques durables et en proposant à ses adhérents de nouvelles productions locales.



02

S'ADAPTER AUX NOUVELLES ATTENTES DES CONSOMMATEURS

Le consommateur souhaite mieux maîtriser son alimentation, privilégier le local, bénéficier d'une transparence maximale sur l'origine des produits et être assuré d'une production respectueuse des animaux et de l'environnement.

Précurseurs, les producteurs de la Coopérative ont été à l'origine de la création du premier Label Rouge en 1965 pour faire reconnaître les qualités organoleptiques du poulet fermier jaune des Landes élevé en totale liberté. Aujourd'hui, les marques du Groupe (Delpeyrat, Fermiers Landais, Fermiers du Gers et Fermiers du Périgord) affichent des QR Codes sur les packagings pour permettre aux consommateurs de mieux se renseigner sur l'origine des produits. Fermiers du Sud-Ouest, filiale Maïsadour, a lancé en 2019 le premier étiquetage « Bien-être animal » en France. La conscience environnementale impacte aussi les choix des consommateurs qui s'orientent de plus en plus vers les circuits courts et les productions locales. Le lien avec les producteurs devenant de plus en plus important, Maïsadour a donc lancé un concept de magasins réunissant, sous l'enseigne « En Direct de Nos Producteurs » les produits des adhérents de la Coopérative. Sept boutiques sont désormais ouvertes en France.

MAÏSADOUR 2026

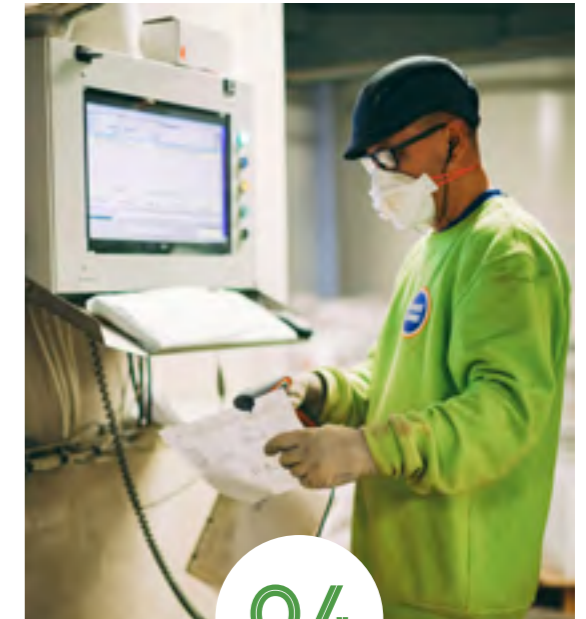


03

L'INTERNATIONAL « CHOISI », UN RELAIS DE CROISSANCE

L'international est un relais de croissance essentiel et incontournable pour valoriser les productions de nos territoires et assurer la pérennité des exploitations de nos adhérents. Maïsadour est reconnu sur le marché européen, et au-delà, pour ses productions agricoles, ses techniques de culture et d'élevage ainsi que la qualité de ses produits.

MAS Seeds, filiale semences de Maïsadour est implantée dans de nombreux pays, et développe une stratégie adaptée aux différents marchés. En 2019, MAS Seeds a acquis une station R&D et un nouveau matériel génétique au Mexique, ce qui lui permettra de renforcer son offre variétale. En 2020, MAS Seeds s'est également implantée en Côte d'Ivoire pour conquérir de nouveaux marchés et développer de nouvelles innovations variétales. Fermiers du Sud-Ouest a bien progressé sur les marchés européens et est dorénavant leader du poulet fermier Label Rouge en Belgique et au Luxembourg. La marque Comtesse du Barry continue son développement de franchise à l'étranger et est présente désormais dans 38 pays. Delpeyrat, via sa marque Sarrade est également présent dans 10 pays.



04

ADAPTATION DE NOTRE CULTURE ET DE NOTRE ORGANISATION

L'ambition de Maïsadour est de devenir un employeur coopératif de référence en matière de sécurité et de qualité de vie au travail, de développer une culture forte de l'innovation et de s'engager activement dans le développement durable.

Avec la crise du Covid-19, le Groupe, comme toutes les entreprises, a dû adapter son organisation et son fonctionnement. Tout a été mis en œuvre pour garantir la sécurité des salariés et poursuivre les activités. Le programme « Sécurité d'abord » a aussi pris de l'ampleur et de très bons chiffres ont été enregistrés sur tous les sites. Fort de son modèle coopératif, la Responsabilité Sociétale de l'Entreprise fait partie intégrante de l'ADN du Maïsadour. La sécurité au travail, l'amélioration de l'environnement et de la qualité de vie au travail des salariés ainsi que le développement de pratiques toujours plus durables, sont en effet des priorités pour le Groupe. Pour préparer demain, le Groupe accélère l'innovation et ses actions en matière de développement durable pour créer de la valeur pour les adhérents, les clients, les consommateurs et les salariés de Maïsadour.

05 NOS 3 ENGAGEMENTS POUR LE DÉVELOPPEMENT DURABLE

Depuis plus de dix ans, le Groupe Coopératif Maïsadour s'engage avec force et conviction pour une agriculture responsable et respectueuse de l'environnement. Face aux défis sanitaires, environnementaux et économiques qui s'imposent, mais aussi face aux nouvelles exigences légitimes des consommateurs, il est devenu indispensable d'aller plus loin. Maïsadour a donc défini trois engagements majeurs.



DÉVELOPPER DES FILIÈRES POUR PROPOSER UNE ALIMENTATION DE QUALITÉ ET DURABLE

De la graine à l'assiette du consommateur, Maïsadour développe des filières intégrées et assure ainsi des débouchés pérennes pour les productions de ses agriculteurs. La Coopérative leur garantit ainsi des revenus et renforce la performance économique de leurs exploitations. Par un ancrage territorial fort, Maïsadour participe au développement local. En proposant aux consommateurs des produits savoureux et responsables, Maïsadour œuvre pour toujours plus de transparence et de qualité. Nos nombreux produits sous signes de qualité (Label Rouge, Agriculture biologique, Indication Géographique Protégée) et nos boutiques en circuits courts "En Direct De Nos Producteurs" sont une preuve forte de notre engagement et créent du lien entre les producteurs et les consommateurs.



PRÉSERVER LES RESSOURCES, LE VIVANT ET LA BIODIVERSITÉ

Respecter la planète et maintenir la biodiversité sont indispensables. Maïsadour agit concrètement pour réduire l'impact carbone et préserver les ressources. Le Groupe s'engage à développer les énergies renouvelables, à innover, à maîtriser, mais aussi améliorer ses outils industriels et sa performance environnementale. Maïsadour accompagne les agriculteurs pour développer une agriculture toujours plus respectueuse de la terre, des animaux et des hommes.



ÉVOLUER ENSEMBLE DANS UN CADRE ALLIANT LA SÉCURITÉ ET LA QUALITÉ DE VIE AU TRAVAIL

L'ambition de Maïsadour est de devenir un employeur coopératif de référence en matière de sécurité des collaborateurs et de qualité de vie au travail. Pour atteindre cet objectif, Maïsadour a défini des actions sur les thèmes clés : le renforcement du management de la sécurité, le développement personnel et professionnel par la formation, l'amélioration du dialogue social, la préservation de la santé au travail et la prise en compte de la diversité ainsi que de l'égalité professionnelle.



Pour en savoir plus sur nos engagements en matière de développement durable, vous pouvez consulter notre rapport DPEF (Déclaration de Performance Extra-Financière) sur www.maisadour.com

06 L'INNOVATION CHEZ MAÏSADOUR

L'innovation est une constante dans l'ADN de notre coopérative : dès les années 1960, Maïsadour a sélectionné ses propres variétés de semences de maïs rentrant dans la composition de l'aliment destiné aux volailles. Précurseurs, les producteurs de la coopérative ont été à l'origine de la création du premier Label Rouge en 1965 pour faire reconnaître les qualités organoleptiques du poulet fermier jaune des Landes élevé en totale liberté. Aujourd'hui, Maïsadour souhaite proposer à ses adhérents un nouveau modèle d'agriculture en développant des solutions agronomiques durables et de nouvelles productions locales. Face aux enjeux de la transition agro-écologique et aux attentes sociétales, l'innovation est essentielle pour le développement et la pérennité de la Coopérative. C'est pourquoi Maïsadour innove en permanence sur différents sujets de la graine à l'assiette du consommateur : nouvelles pratiques agricoles, production d'énergies renouvelables, nouveaux concepts de vente directe de produits...

INNOVER POUR PROPOSER À NOS ADHÉRENTS UN MODÈLE D'AGRICULTURE DIFFÉRENCIANT

Maïsadour a l'ambition de développer un modèle d'agriculture différenciant toujours plus respectueux de la terre, des animaux et des hommes, tout en permettant aux agriculteurs de mieux vivre de leur métier. La Coopérative est également engagée pour que l'agriculture devienne un levier majeur pour lutter contre le changement climatique et pour préserver les ressources naturelles ainsi que la biodiversité. Les différents axes d'innovation de Maïsadour servent ces engagements. C'est ainsi que le service agronomique conçoit des outils innovants qui permettent aux agriculteurs d'optimiser les ressources naturelles grâce à une meilleure connaissance de leurs parcelles, des sols et ainsi de faire les meilleurs choix possibles dans leurs itinéraires culturaux.

ACCÉLÉRER L'INNOVATION DANS TOUTES NOS FILIÈRES

Accélérer l'innovation au sein du Groupe, favoriser la création de nouvelles idées et créer des partenariats avec des acteurs-clés sont des leviers essentiels pilotés par la Direction de l'Innovation de Maïsadour. Celle-ci organise et anime la revue régulière de tous les projets qui permettront de créer de la valeur pour les adhérents, les clients, les consommateurs et les salariés du Groupe. Ces innovations concernent à la fois les produits et les services de toutes les filières Maïsadour, de la graine à l'assiette du consommateur.



NOS AXES D'INNOVATION

S'ADAPTER AU CHANGEMENT CLIMATIQUE

Dans le contexte de changement climatique, Maïsadour accélère la mise en place des actions permettant la réduction des émissions de gaz à effet de serre notamment en renforçant le stockage du carbone dans les sols (cultures intermédiaires) et en optimisant l'efficacité de la fertilisation azotée des sols grâce à l'agriculture de précision. Maïsadour accélère également le développement de nouvelles sources d'énergie ainsi que le déploiement de pratiques durables : des outils performants et innovants comme Irri'farm permettent une meilleure efficacité et optimisation de la ressource en eau.

PRODUIRE DES ÉNERGIES RENOUVELABLES

Maïsadour développe la production d'énergies renouvelables (ENR) soit pour son utilisation propre (objectif : atteindre 50% d'utilisation d'ENR dans la consommation d'électricité du Groupe d'ici 2025), soit pour développer de nouveaux services et revenus pour ses adhérents. Des illustrations concrètes : contrat d'approvisionnement en énergie éolienne, création d'une ferme photovoltaïque au siège, bâtiments d'élevage équipés de panneaux solaires et micro-méthanisation sur l'exploitation agricole (MCUBE).



DÉPLOYER DE NOUVELLES PRATIQUES AGRICOLES



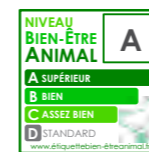
Maïsadour développe de nouvelles pratiques agricoles via des services apportés aux agriculteurs, comme be Api afin de mieux gérer le recours aux intrants (eau, engrais, semences...). Ces services permettent aux agriculteurs d'optimiser la performance technico-économique de leurs exploitations ainsi que de limiter les émissions de gaz à effet de serre.

DÉVELOPPER DE NOUVELLES CULTURES LOCALES

Pour répondre aux attentes des consommateurs, Maïsadour développe de nouvelles cultures locales comme la patate douce, la framboise, et le soja. SOAL, filiale de Maïsadour, a intégré dans la composition de ses aliments pour volailles du soja 100 % local issu des cultures de nos adhérents. Une véritable opportunité pour les agriculteurs de diversifier leurs cultures afin d'obtenir de nouveaux revenus.



S'ENGAGER POUR LA BIEN-ÊTRE ANIMALE



Fermiers du Sud-Ouest (FSO), filiale de Maïsadour, a déployé l'étiquetage « Bien-être animal » (note A obtenue pour les volailles de Fermiers du Gers de FSO) en partenariat avec Casino et trois organisations non gouvernementales. Réponse concrète aux attentes des consommateurs, l'objectif est de faire de cet étiquetage le référentiel national des filières animales.

PROPOSER DE NOUVEAUX CIRCUITS DE DISTRIBUTION

La récente crise sanitaire du Covid-19 nous conforte dans notre stratégie de proposer aux consommateurs de nouveaux circuits de distribution pour nos produits. Dès 2018, Maïsadour a lancé ses boutiques En Direct de Nos Producteurs qui réunissent sous une même enseigne les produits des adhérents de Maïsadour ainsi que des produits labellisés de tradition du Sud-Ouest.



— OVALIE INNOVATION

Lancée conjointement en 2012 par Maïsadour et Vivadour, Ovalie Innovation est l'une des illustrations de la démarche pour l'innovation des deux coopératives.

Avec 14 métiers communs, les équipes de Maïsadour et Vivadour collaborent au sein d'Ovalie Innovation sur des programmes clés afin de pouvoir répondre de manière efficiente aux attentes sociétales et réglementaires, et d'atteindre des objectifs communs.



LES MISSIONS D'OVALIE INNOVATION

- Innover pour maintenir et développer le revenu des agriculteurs adhérents ainsi que la compétitivité des activités industrielles des deux coopératives.
- Contribuer à l'apport de conseils et solutions aux agriculteurs adhérents.
- Obtenir des financements publics et privés en fédérant les demandes des deux coopératives.

4 AXES D'INNOVATION

- Limiter l'impact environnemental des activités agricoles grâce à l'agro-écologie.
- Améliorer le bien-être animal.
- Proposer des solutions de production d'énergie à l'échelle des exploitations agricoles.
- Proposer de nouvelles filières et cultures à nos adhérents, créatrices de valeur.

— FAITS MARQUANTS

MICRO-MÉTHANISATION À LA FERME : LA TECHNOLOGIE MCUBE

Après 4 années de R&D, Ovalie Innovation a développé la technologie MCUBE, une solution de méthanisation fiable et rentable, adaptée à l'échelle et à la typologie des exploitations agricoles de notre territoire (élevage de canards, de porcs ou de vaches laitières). MCUBE s'appuie sur des innovations brevetées, permettant l'adaptation des fosses à lisier en méthaniseurs associées à de petites structures modulables, des « cubes », contenant tous les dispositifs nécessaires au traitement du biogaz et au contrôle robuste de l'installation pour la production d'énergie renouvelable. MCUBE apporte une sérénité maximale à l'agriculteur, notamment pour les épandages de lisier : le traitement des effluents dans le méthaniseur permet leur désodorisation. L'investissement est pris en charge par une société propriétaire exploitante qui rémunère l'agriculteur pour le temps passé à la surveillance du micro-méthaniseur ainsi que pour la mise à disposition de son site et des effluents. Enfin, MCUBE contribue à la loi de transition énergétique pour la croissance verte dans les objectifs de production d'énergie renouvelable. Le premier pilote de micro-méthanisation à la ferme a été installé en 2019 sur une exploitation d'élevage de canards. Cette technologie va être déployée sur différentes typologies d'exploitations agricoles dans les prochaines années.



NOUVELLES TECHNOLOGIES

Ovalie Innovation a développé une technologie d'épandage par drones à grande échelle : près de 800 ha de maïs ont été survolés pour du bio-contrôle contre la pyrale ou pour l'ensemencement par des couverts végétaux. Ovalie Innovation a également breveté un capteur embarqué sur un mini robot terrestre pour évaluer le rendement de la vigne : les premières mesures sur le terrain viticole ont été réalisées en 2020.

— DES PARTENAIRES POUR INNOVER

AGROLANDES

Maïsadour est membre d'Agrolandes, un technopôle créé en 2012 par le département des Landes avec le concours d'entreprises regroupées dans un GIE (Groupement d'intérêt économique), Agrolandes Entreprises, qui compte trente-huit entreprises. La présidence du GIE est assurée par Maïsadour. Agrolandes développe ses activités autour de trois axes : agriculture numérique, co-produits, biosécurité. Sa vocation est de voir émerger de nouveaux usages, de nouveaux modèles économiques et de nouvelles technologies dans les filières agricoles et agro-industrielles des Landes.



AGRI SUD-OUEST INNOVATION

Maïsadour participe également au pôle de compétitivité en Nouvelle-Aquitaine et en Occitanie, Agri Sud-Ouest Innovation, spécialisé dans les projets agro-industriels ainsi que dans la valorisation alimentaire et non alimentaire. Maïsadour est à la fois adhérent et membre du bureau.



07 CRISE SANITAIRE DU COVID-19 :

L'épidémie de Covid-19 a rappelé l'importance du rôle de notre agriculture pour nourrir la population. Dès le début de la crise sanitaire, un plan de continuité a été instauré pour continuer l'approvisionnement de nos adhérents. Grâce à l'implication des équipes de Maisadour, les agriculteurs ont pu poursuivre leur activité et les accompagner au quotidien. Le pari a été tenu, tous les adhérents ont pu être livrés selon leurs besoins. Pendant toute cette période, la communication a joué un rôle prépondérant pour informer les agriculteurs et les salariés des mesures prises par le Groupe pour garantir la sécurité sanitaire et le maintien des activités.



Un Technico-Commercial Ruminant Evialis-Soal a servi de la marchandise à une cliente au magasin SOAL de Saint-Sylvestre-sur-Lot (27).



Suivi des vignobles par un conseiller et son client. Secteur de Saint-Emilion (33).



La plupart des semences test ont continué d'être semées en Europe, en respectant les règles et les dispositifs sanitaires. Exemple en Turquie.



Chez Fermiers du Sud-Ouest, des salariés de différentes équipes se sont formés au métier de la télévente pour aider leurs collègues en effectif réduit.



Tous les salariés des productions végétales ont été équipés pour poursuivre l'activité en toute sérénité.



Au Pôle Gastronomie, les forces de vente de Delpeyrat sont retournées sur le terrain avec les équipements sanitaires nécessaires. Secteur de Valence (26).

MOBILISATION CHEZ MAÏSADOUR

En soutien à la profession agricole pendant le confinement, chaque jour sur nos réseaux sociaux a été publiée une image du quotidien des élus et des salariés de la Coopérative : "1 jour, 1 métier" et "1 jour, 1 élu". Ces publications donnent un aperçu de la mobilisation de la Coopérative durant cette période compliquée.



1 JOUR, 1 ÉLU Mathieu Labarthe, agriculteur à Bégaar (40) :

« Le printemps est une période cruciale pour l'agriculture puisqu'on a toute la mise en culture, notamment du maïs qui nous servira à alimenter nos poulets à partir de l'automne prochain. Je tiens à remercier particulièrement l'ensemble des services Maisadour qui nous permettent d'être livrés en aliment pour nos volailles, en matières premières pour nos cultures, et surtout notre technicienne d'élevage qui malgré les règles de confinement suit de manière rigoureuse notre élevage et nous aide au quotidien. »



RELATION ET SERVICES AUX ADHÉRENTS

- 01 PAROLES D'AGRI'ACTEURS
- 02 LA COOPÉRATIVE MAÏSADOUR
- 03 SERVICES AUX ADHÉRENTS



01 PAROLES D'AGRI'ACTEURS

Afin de renforcer le lien entre les adhérents et la Coopérative, Maïsadour souhaite s'appuyer sur un groupe d'adhérents, les "Agri'Acteurs". L'Agri'Acteur est l'adhérent qui, par sa motivation, ses convictions et sa fidélité souhaite s'engager dans le développement de la Coopérative Maïsadour.



MARGARITA BIDEGAIN
Éleveuse de poulets en liberté à Magescq (40)



ALAIN GARDEILS
Agriculteur et éleveur à Brocas-les-Forges (40)

« Quand je suis devenue agricultrice en plus de mon métier d'infirmière à l'hôpital, il y a 4 ans, j'ai trouvé l'approche de la Coopérative Maïsadour sécurisante. J'ai été vraiment aidée, aussi bien financièrement que techniquement. Mon choix s'est fait naturellement, car je partage les mêmes valeurs que Maïsadour.

Quand on travaille avec du vivant, il est important de prendre soin de ses bêtes et la Coopérative m'a offert la possibilité de travailler suivant cette démarche de bien-être animale. Je suis passionnée par mon travail et je suis fière que mes poulets soient élevés dans de très bonnes conditions. J'ai choisi de devenir Agri'Actrice pour porter haut et fort les bonnes pratiques que nous avons dans nos métiers et au sein de Maïsadour. Les consommateurs doivent savoir qu'on aime et qu'on fait bien notre travail. »

« J'ai choisi de devenir adhérent de Maïsadour car cette coopérative rassemble l'ensemble de la filière avicole qui va de l'accoupage jusqu'au produit final. Même chose concernant la filière végétale, Maïsadour maîtrise l'ensemble de la chaîne pour garantir un produit de qualité et assure à mes productions une forte valeur ajoutée.

Le modèle coopératif n'est pas comparable à celui de l'entreprise privée, le relationnel est différent, et c'est ce qui me plaît dans la Coopérative. J'ai décidé aussi de devenir un membre actif de la communauté Maïsadour en tant qu'Agri'Acteur parce que, à mon sens, la communication est importante dans notre métier, autant au sein de la Coopérative qu'en direct ou sur les réseaux face aux consommateurs. »

02 LA COOPÉRATIVE MAÏSADOUR

Maïsadour réunit près de 5 000 adhérents dans le Sud-Ouest au sein de 7 sections territoriales réparties sur 10 départements de France. Avec eux, la Coopérative entretient des liens de proximité sur l'ensemble de son territoire. Au centre de nos priorités stratégiques, nous souhaitons renforcer la place des adhérents dans leur coopérative, maximiser la performance économique de leurs exploitations et les aider à s'adapter aux nouveaux défis du siècle. Il s'agit de pratiquer une agriculture toujours plus innovante, performante, préservant au mieux l'environnement et qui réponde aussi aux aspirations à consommer différemment.



5 000 ADHÉRENTS AGRICULTEURS DONT :

520 ÉLEVEURS

843 PRODUCTEURS DE CULTURES CONTRACTUELLES

03 SERVICES AUX ADHÉRENTS

Aux côtés du réseau de conseillers présents au quotidien sur le terrain, Maïsadour déploie des solutions digitales et une plateforme téléphonique, pour renforcer le lien avec l'adhérent.

E-MA, L'ESPACE ADHÉRENT

E-ma est accessible gratuitement à tous les adhérents sur www.maisadour.coop et propose régulièrement des nouveautés.



SIGNATURE ÉLECTRONIQUE : UN SERVICE SÉCURISÉ, SIMPLE ET ADAPTÉ

Règlement intérieur de la Coopérative, attestation de durabilité céréales, contrats de production semences ou encore charte de données pour les éleveurs : tous ces documents peuvent désormais être complétés et signés en ligne sur e-ma. L'adhérent consulte le document en ligne, le complète, puis reçoit un code par SMS pour valider sa signature.

COMMUNICATION POSITIVE ET SOUTIEN AUX AGRICULTEURS

Pendant le confinement, e-ma a permis de diffuser de l'information aux adhérents de façon réactive :

- Horaires d'ouvertures des sites et consignes sanitaires ;
- Messages de soutien du Président et du Directeur Général ;
- Prises de paroles des agriculteurs et des salariés de Maïsadour ;
- Continuité du partage d'informations sur les essais, les semis et les livraisons grâce aux @gro-tweets.

Sans oublier la poursuite de l'amélioration des services les plus utilisés d'e-ma :

- Services Digi'farm ;
- Portail Groupama pour toutes les déclarations ;
- E-campus et formations sur la biosécurité et la bien-être animale ;
- Affichage à J+1 des apports – céréales, légumes et semences ;
- Commandes en ligne d'aliments.



PLATEFORME PROXI'MA

Lancé en avril 2019, Proxi'MA est un numéro unique à destination des adhérents pour la prise de commandes d'approvisionnement et le traitement des questions les plus fréquentes. Ce printemps, le nombre d'appels a quasiment doublé, avec plus de 11500 appels reçus entre le 15 mars et le 15 juin. Le 25 mai a enregistré un record avec 445 appels traités.



EFFET DE LA CRISE SANITAIRE

Pendant la crise sanitaire, le service a observé une augmentation significative des questions logistiques liées à la précocité des semis en zone traditionnelle. Toute l'équipe Proxi'MA a assuré la continuité du service sur le site de Pontonx.



LANCEMENT DE PROXI'VITIS

Dédiée aux viticulteurs, la ligne téléphonique Proxi'VITIS leur permet de passer leurs commandes en palissage, produits de liage et de taille, protection des vignes, fertilisation et services. Ils peuvent également définir les modalités de livraison et connaître la situation de leur compte client.

SITE E-COMMERCE ALADIN

Lancé en avril, le site e-commerce de la Coopérative a ouvert en période de réapprovisionnement : aladin.farm, la plateforme nationale des coopératives françaises. Engrais, EPI, santé du végétal, semences ou encore services, le catalogue propose plus de 150 références, avec un paiement sécurisé par compte adhérent et un accès via e-ma. Les délais de livraison sont identiques à la plateforme téléphonique Proxi'MA. Formés à ce nouveau canal, les conseillers disposent d'un accès spécifique afin d'échanger avec leurs adhérents.

Il ne s'agit pas de remplacer la relation humaine, mais de la prolonger avec un outil moderne et intuitif. Quelques mois après son lancement, le site enregistre de nombreuses commandes. Progressivement, d'autres gammes (oligoéléments, engrais foliaires, semences fourragères...) et Wde nouvelles fonctionnalités viendront enrichir le site.

aladin.farm
by **MAÏSADOUR**

NOS ACTIVITÉS AGRICOLES

- 01 SEMENCES GRANDES CULTURES
- 02 PRODUCTIONS VÉGÉTALES
- 03 PRODUCTIONS ANIMALES
- 04 NUTRITION ANIMALE
- 05 BÂTIMENTS ET ÉQUIPEMENTS D'ÉLEVAGE



01 SEMENCES GRANDES CULTURES

MAS SEEDS

MAS Seeds, filiale semences de Maisadour, a enregistré pour l'exercice 2019-2020, des ventes record en maïs : 1,37 millions de sacs (+260 000, soit une progression de +25%). Le chiffre d'affaires du business à la marque augmente ainsi de +12M d'€, en dépit d'une baisse en tournesol (-52 000 sacs). Le chiffre d'affaires total (incluant les services de productions pour tiers) a connu une croissance inégalée de +15%, soit +20M d'€. Malgré la crise du Covid, les équipes production et logistique ont réussi à assurer les livraisons jusqu'à la fin du printemps.

Cette bonne année commerciale permet à MAS Seeds de revenir à un résultat d'exploitation normatif. Malheureusement des difficultés de production et de qualité de stocks impactent négativement et significativement cette année encore le résultat net. La croissance des ventes de maïs à l'export permettent malgré tout de continuer à sécuriser les productions de semences en France et ainsi de maintenir une activité stable pour les adhérents. En 2019-2020, MAS Seeds a poursuivi son développement en ouvrant de nouveaux marchés en Amérique Latine et en Afrique. Des progrès importants ont également été effectués au niveau de la R&D, sur le gain génétique, renforçant ainsi la compétitivité de MAS Seeds sur tous ses marchés, en France et à l'international.



CHIFFRES CLÉS

155 MILLIONS D'EUROS DE CHIFFRE D'AFFAIRES

1,4 MILLION DE SACS DE MAÏS

250 000 SACS DE TOURNESOL

876 SALARIÉS*
*Équivalent Temps Plein

13% DU CHIFFRE D'AFFAIRES INVESTIS DANS LA R&D

3,5 MILLIONS D'EUROS DE CHIFFRE D'AFFAIRES DE GÉNÉTIQUE SOUS LICENCE

FAITS MARQUANTS

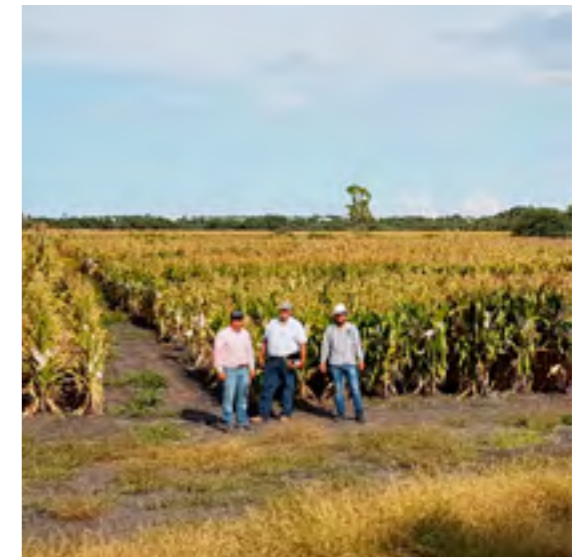


NOUVELLE FILIALE EN CÔTE D'IVOIRE

Au cœur de la Communauté économique des États de l'Afrique de l'Ouest (CEDEAO), la Côte d'Ivoire est un territoire stratégique aux enjeux agricoles et alimentaires élevés. Début 2020, MAS Seeds a ouvert une nouvelle filiale pour apporter aux agriculteurs africains des solutions innovantes et les aider à développer leurs productions et leurs terres de manière durable. Cette filiale comprend un centre de R&D, ainsi qu'une unité commerciale chargée de développer un portefeuille de maïs tropical adapté aux spécificités de l'Afrique de l'Ouest.

ACQUISITION DU PROGRAMME DE R&D DE FORAGE GENETICS INTERNATIONAL (FGI) AU MEXIQUE

En novembre 2019, MAS Seeds et Forage Genetics International ont annoncé leur accord pour l'acquisition du programme mexicain de sélection de maïs tropical de FGI par MAS Seeds. MAS Seeds a acquis une station de R&D entièrement équipée au Mexique, la totalité du matériel de recherches génétiques de FGI ainsi qu'une équipe de plusieurs agronomes et techniciens. Ce programme de maïs tropical renforce particulièrement la diversité génétique du programme de sélection de MAS Seeds. Cette acquisition permet ainsi à MAS Seeds de renforcer ses capacités de R&D et son développement à l'international.



LE PROGRAMME « GAIN GÉNÉTIQUE »

MAS Seeds a mis au point une nouvelle stratégie pour sélectionner des semences plus performantes et résilientes en diminuant de 50% le nombre d'années nécessaire à la création d'une variété de tournesol ou de maïs. Cette nouvelle stratégie est rendue possible grâce notamment à l'extension des stations de sélection à l'extérieur de l'Europe (Mexique/Côte d'Ivoire) en 2019-20 (voir ci-dessus). Mais cela est également lié à un partenariat innovant avec NSIP (start-up américaine spécialisée en génétique et amélioration des plantes) et à un nouveau contrat signé à la fin du printemps 2020 qui permet de renforcer l'utilisation de nouveaux outils de sélection génomique, de bio-informatique et d'intelligence artificielle. En renforçant ses capacités de R&D, MAS Seeds développe ainsi sa compétitivité et favorise la transition vers une agriculture durable.



02 PRODUCTIONS VÉGÉTALES

La Coopérative Maisadour organise la production, la collecte, le conditionnement et la commercialisation de céréales et de légumes. Elle assure auprès de ses adhérents le conseil et développe des services pour optimiser la performance économique et environnementale des exploitations agricoles.



CHIFFRES CLÉS

270 MILLIONS D'EUROS
DE CHIFFRE D'AFFAIRES

805 SALARIÉS*
*Équivalent Temps Plein

663 000 TONNES
DE CÉRÉALES COLLECTÉES

DONT **220 137** TONNES
DE MAÏS SPÉCIAUX

PERFORMANCE ET AGRICULTURE DURABLE

Digi'farm est l'offre de services Maisadour regroupant des outils digitaux qui accompagnent la performance des exploitations. Ils sont accessibles directement sur e-ma et déployés par les conseillers.



L'OUTIL DE GESTION DE LA FERTILISATION

Ferti'farm a pour objet de réaliser le plan de fertilisation. Nos conseillers apportent un plan prévisionnel selon les objectifs de rendement et les profils de sols, permettant ainsi d'optimiser la gestion des fertilisants, les analyses de sol, les effluents d'élevage pour chaque parcelle. Près de 700 adhérents utilisent ce service.

LE CARNET DE PLAINE NUMÉRIQUE

Note'farm permet la traçabilité complète des parcelles : de la cartographie, à la saisie des interventions jusqu'à l'archivage sécurisé des données réglementaires. Il garantit des pratiques en accord avec la réglementation en vigueur.

LE PILOTAGE DE L'IRRIGATION

Après une analyse des sols et du profil cultural par nos équipes afin d'établir un bilan hydrique prévisionnel, Irri'farm accompagne l'agriculteur à chaque stade clé de la culture pour l'aider à planifier et à optimiser les tours d'eau. Plus de 10 300 hectares sont pilotés.

LANCEMENT DÉMARCHE "IDEAAL"



Attentifs, informés et concernés, les consommateurs ont des attentes précises en matière de qualité, d'origine ou encore d'impact environnemental. Pour anticiper autant que possible ces nouveaux comportements et les intégrer dans nos systèmes de production, de nouveaux outils sont devenus indispensables. Maisadour a ainsi construit sa propre démarche "IDEAAL" ou Implication dans une Démarche Éco-responsable pour une Agriculture d'Avenir et Locale.

IDEAAL doit nous permettre de renforcer nos avantages concurrentiels. D'abord déployée sur les exploitations de cultures contractuelles, elle sera rapidement étendue à toutes les exploitations en production animale du Groupe.

— CÉRÉALES

Pour cet exercice, de bons niveaux de rendement en maïs ont été observés. Des volumes en hausse ont d'abord caractérisé la collecte d'automne, mais une pluie tardive et record a décalé la fin de la récolte. De nombreuses mesures ont été prises : gestion adaptée des flux et multiplication des analyses au champ et au stockage, pour terminer la récolte dans les meilleures conditions possibles. La collecte de l'exercice, tous produits confondus, s'élève à 663 000 t.



FAIT MARQUANT

CRISE SANITAIRE DU COVID-19

Les différents débouchés seront restés stables. Seule la consommation de l'usine de Lacq (bioéthanol) a baissé, tous les autres clients de Maïsadour ont respecté leurs engagements contractuels, certains comme les amidonniers augmentant même leur cadence et leur consommation globale. Maïsadour peut donc se féliciter du choix de ses clients et de son orientation stratégique vers les débouchés alimentaires (notamment maïs spéciaux). Il est indispensable de saluer la performance pendant cette période de toute la chaîne logistique, du silo de stockage jusqu'au chargement des navires.

— VITICULTURE

INOVITIS

La filière viticole est victime d'une crise économique sans précédent. De plus, des épisodes météorologiques ont très fortement endommagé la totalité des vignobles du Sud-Ouest. Sur le plan de la protection du vignoble, le printemps 2020 a également été marqué par une pression maladie très forte ayant provoqué des dégâts. L'exercice 19/20 a, pour autant, été accompagné par des évolutions encourageantes, avec le développement des surfaces cultivées bio et une importante augmentation des certifications HVE (Haute Valeur Environnementale). Ces situations traduisent un engagement fort des viticulteurs pour évoluer vers une démarche globale de développement durable et de respect de l'environnement.



FAIT MARQUANT

DÉVELOPPEMENT DES OUTILS À DESTINATION DES ADHÉRENTS

Inovitis a développé, au cours de cet exercice, plusieurs services pour accompagner les adhérents. Tout d'abord, elle a déployé des modèles de prévisions des risques couplés à des stations météo pour protéger la vigne. Ensuite, elle a mis en place un groupe de travail « Ferme 30000 » avec des viticulteurs pour développer de nouveaux itinéraires techniques. Enfin, en juin dernier, Inovitis a lancé « PROXIVITIS », plateforme de services dédiée aux viticulteurs.

— CULTURES CONTRACTUELLES

MAÏS SPÉCIAUX ET GRANDES CULTURES

WAXIPRO : 3 241 HA

La récolte 2019 a été tardive à cause des intempéries. Pour 2020, un nouveau cahier des charges plus exigeant est proposé aux producteurs. Cette production a fait l'objet de la certification SAI niveau Argent.

MAÏS DOUX : 4 200 HA EN CONVENTIONNEL ET 350 HA EN BIO

Les productions ont bénéficié de conditions plutôt favorables.

MAÏS HP : 271 HA

Mise en place d'une production de maïs à haute valeur protéique (1 point de protéine en plus) par 17 adhérents.

COLZA ÉRUCIQUE : 920 HA

Production contractuelle nouvelle, elle s'inscrit dans la volonté de rechercher des débouchés à valeur ajoutée pour les adhérents.



LÉGUMES D'INDUSTRIE

POIS : 980 HA DONT 78 HA EN BIO

HARICOTS : 1 068 HA DONT 38 HA EN BIO

Les programmes de production pois et haricots 2019 et de 2020 sont globalement stables.

LÉGUMES FRAIS

ASPERGES BLANCHES ET VERTES :

1 305 T EN 2020 (-24 % PAR RAPPORT À 2019)

La saison 2020 a démarré précocement début février, puis le confinement a fermé les marchés. Un plan de communication a permis de sauver une saison bien mal engagée pour un prix final de +0.95 €/kg. En revanche, la baisse des apports a entraîné une hausse des coûts station et métier. Nous devons poursuivre l'incitation à la précocité et l'amélioration de la performance du champ à la station.

NOUVELLES PRODUCTIONS

FRAMBOISES

Après un premier essai avec la société Driscoll's en 2019, un second producteur a démarré une production de 3 ha pour 2020.

PATATES DOUCES

En 2019, 26 ha dont 6 ha en bio ont été produits pour notre client Ardo et livrés essentiellement en frais. Pour 2020, 32 ha dont 5 ha de bio ont été plantés.

MYRTILLES

En 2020, une parcelle pilote de 4 ha a été mise en place chez un adhérent pour valider l'itinéraire agronomique.

PRODUCTION BIOLOGIQUE

En 2020, la surface convertie en bio et C2 atteint 5 % des surfaces de grandes cultures après deux années de fortes conversions. L'évolution va se poursuivre de façon moins soutenue pour les deux prochaines années en raison d'un contexte offre/demande plus tendu. Maïsadour s'emploie à dynamiser cette opportunité de diversification intéressante, mais très exigeante, pour les adhérents avec comme perspective 6 000 ha d'ici trois ans.

03 PRODUCTIONS ANIMALES

ACCOUVAGE ET ÉLEVAGE

Maïsadour organise la production de volailles et de canards pour approvisionner les filiales du Groupe, comme Delpeyrat et Fermiers du Sud-Ouest qui transforment ces productions. Nous apportons aux éleveurs tous les conseils nécessaires à la mise en production de volailles et de canards prêts à engraisser et gras, ainsi qu'un accompagnement financier. Les filières avicoles et palmipèdes à foie gras de Maïsadour sont ainsi complètement maîtrisées : de l'accoupage à l'élevage et jusqu'à la commercialisation du produit fini. Ces filières permettent d'offrir aux consommateurs des produits sous signes officiels de qualité (Label Rouge, Indication Géographique Protégée...).



FAITS MARQUANTS

IMPACT DE LA BAISSÉ DU MARCHÉ DU FOIE GRAS

Les mises en place de canards ont été réduites en raison d'un marché du foie gras en baisse. La filière canard gras est impactée par une restriction des ventes liée à la loi EGalim (réglementation des promotions) ainsi que par les différents mouvements sociaux et, dernièrement, par la crise du Covid-19. Par ailleurs, le confinement n'a pas favorisé la consommation de nos produits, priorité ayant été donnée à ceux de première nécessité.



IMPACT DE LA CRISE SANITAIRE DU COVID-19

La crise du Covid-19 a eu des impacts très importants sur les productions palmipèdes et volailles de nos adhérents. Pendant la période de confinement, la production de canards gras n'a pas pu bénéficier des débouchés commerciaux prévus, du fait de la fermeture des établissements de restauration. La production de volailles, quant à elle, a connu une demande plus forte (+5%). Nos volailles Label Rouge ont été plébiscitées par les consommateurs pendant toute cette période.

CHIFFRES CLÉS

238 SALARIÉS*
*Équivalent Temps Plein

ACCOUVAGE

36 MILLIONS POUSSINS

6 MILLIONS CANETONS

2 MILLIONS PINTADEAUX

ÉLEVAGE

16,9 MILLIONS DE VOLAILLES DONT
13 MILLIONS DE VOLAILLES LABEL ET BIO

2,8 MILLIONS DE CANARDS GRAS

536 ÉLEVEURS

BIOSECURITÉ ET BIEN-TRAITANCE ANIMALE

FORMATIONS ET CHARTE

La biosécurité en élevage reste la priorité. En effet, si les épisodes d'influenza aviaire sont derrière nous, la pression sanitaire est toujours présente. Afin de répondre au besoin permanent de formation aux bonnes pratiques de la biosécurité à l'attention des éleveurs, Maïsadour a réalisé un MOOC (formation interactive en ligne) sur la biosécurité. Cette formation est reconnue et certifiée par les services publics DDCSPP, la Direction de la Cohésion Sociale et de la Protection des Populations, dont le rôle est notamment de garantir la sécurité sanitaire et économique des populations.

Attente sociétale forte, la bien-être animale est un enjeu éthique et économique important pour l'ensemble des filières volailles et palmipèdes. Le Groupe Maïsadour a renforcé son engagement en 2020, par la mise en place d'une politique « Bien-être animale ». Une charte Bien-être a été créée pour les éleveurs et une formation (MOOC) conçue à destination des éleveurs, techniciens et salariés. En étant exemplaire sur le sujet, l'ensemble des filières du Groupe pourra maintenir la confiance des consommateurs et communiquer de façon positive sur ses pratiques d'élevage.



PARCOURS VOLAILLES ET AGROFORESTERIE

Les éleveurs de Maïsadour ont toujours mis en place et créé des parcours volailles afin d'apporter un bien-être pour les animaux d'élevage. Les plantations d'arbres permettent un cadre de vie plus agréable, plus de biodiversité, et éventuellement un revenu en agroforesterie. Maïsadour lance un programme collectif de boisement des parcours de volailles et de palmipèdes avec, en amont, une formation spécifique à chaque éleveur pour répondre aux règles de la bien-être animale et optimiser les résultats technico-économiques.



ÉTIQUETAGE, BIEN-ÊTRE ANIMAL

Depuis fin 2018, Fermiers du Sud-Ouest s'est associé avec Casino et trois ONG au travers d'une association, l'AEBEA (Association pour l'Étiquetage du Bien-être Animal) pour développer le 1^{er} étiquetage en France sur le bien-être animal. Un référentiel technique de bien-être animale de l'ensemble de la filière a ainsi pu être mis en place. Il prend en compte toutes les étapes de vie de l'animal : de la naissance à l'élevage en passant par le transport et l'abattage. Grâce à cet étiquetage, le consommateur est informé du niveau de bien-être animale.



04 NUTRITION ANIMALE

SOAL

Sud-Ouest Aliment (SOAL), filiale du Groupe Coopératif Maisadour, demeure leader de la nutrition animale sur son territoire. Si elle reste focalisée sur la performance de ses produits, SOAL accélère l'innovation sur l'ensemble de ses marchés répondant ainsi aux attentes des éleveurs et de la société civile.



mash* : mélange de plusieurs matières premières en l'état ou très peu transformées pour les équins et les bovins

FAITS MARQUANTS

INVESTISSEMENT POUR LA PRODUCTION DE MASH*

SOAL a investi dans une nouvelle usine de production d'aliment mash au cœur du Pays Basque. Principalement dédiée à l'alimentation des ruminants, l'usine d'Orègue (64) aura à terme une capacité de production de 30 000 tonnes d'aliment mash par an. Proximité, adaptabilité, réactivité, compétitivité sont les maîtres mots de ce nouvel outil.

IMMUN' L'INNOVATION AU SERVICE DES ÉLEVEURS

Immun' est un ensemble de solutions et de techniques alternatives utilisables en élevage qui permet de booster le statut immunitaire des animaux. La démarche globale Immun' s'appuie sur une étude approfondie et individuelle de l'exploitation : un audit personnalisé de l'élevage est dressé, afin d'optimiser la prévention des pathologies et d'éviter les traitements allopathiques. Les potentielles carences sont ainsi détectées et une correction sur-mesure est proposée. À base d'algues, de plantes, d'oligoéléments, nos solutions limitent durablement l'utilisation d'antibiotiques. Plus de 200 éleveurs ont suivi notre formation et utilisent le protocole Immun'.



CHIFFRES CLÉS

229 MILLIONS D'EUROS DE CHIFFRE D'AFFAIRES

489 SALARIÉS*
*Équivalent Temps Plein

750 000 TONNES D'ALIMENT COMMERCIALISÉES

16 000 TONNES D'ALIMENT VENDUES À L'EXPORT (+28%)

29 000 TONNES D'ALIMENT BIO COMMERCIALISÉES (+18%)

38 000 TONNES D'ALIMENT PORC (+29 %)

132 000 TONNES D'ALIMENT RUMINANT COMMERCIALISÉES

05 BÂTIMENTS ET ÉQUIPEMENTS D'ÉLEVAGE

ÉLEVAGE SERVICE

Filiale de Maisadour, Élevage Service est le spécialiste de l'installation de l'équipement des bâtiments d'élevage dans le grand Sud-Ouest, pour toutes les productions avicoles (poulets, poules pondeuses, palmipèdes, etc). Son expertise et son sens de l'innovation sont reconnus par de nombreuses organisations de production. Les solutions imaginées et apportées aux éleveurs font référence sur des domaines tels que la biosécurité, la bientraitance animale, l'ergonomie, etc.



FAITS MARQUANTS

NOUVELLE OFFRE POUR LES ÉLEVEURS DE POULES PONDEUSES

Depuis 2018, Élevage Service accélère sa diversification et devient une offre incontournable pour les acteurs de la production de poules pondeuses « consommation » et « reproductrices ». Il propose en effet l'installation intégrale des matériels nécessaires à ce type particulier de production (alimentation, abreuvement, pondoirs, éclairage, ventilation, etc).



AGRANDISSEMENT DU SITE DE GARLIN

Le site de Garlin propose du matériel agricole, de la nutrition animale et du matériel agricole. Malgré la crise du Covid-19, l'activité du magasin a bien progressé (CA +4.6%) grâce notamment à un agrandissement de 500 m² de surface de stockage créés pour accompagner ce développement et ainsi satisfaire nos clients.

CHIFFRES CLÉS



12 MILLIONS D'EUROS DE CHIFFRE D'AFFAIRES



34 SALARIÉS*
*Équivalent Temps Plein

NOS ACTIVITÉS ALIMENTAIRES

01 PÔLE VOLAILLES

02 PÔLE GASTRONOMIE



01 PÔLE VOLAILLES

Fermiers du Sud-Ouest, premier groupe volailler de la région, est une filiale du Groupe Coopératif Maisadour. De l'abattage à la commercialisation, il réunit des spécialistes de la filière avicole, issus du Gers, des Landes et du Périgord. Trois territoires renommés pour la qualité de leurs productions agricoles et pour leur tradition gastronomique.



FAITS MARQUANTS

UNE ACTIVITÉ QUI A SU RÉSISTER À LA CRISE SANITAIRE

L'exercice 19/20 restera marqué par la crise du Covid-19. Sur le plan commercial, nous avons observé des ventes dynamiques, sans pour autant avoir pu satisfaire la demande, ne pouvant pas vendre ce qui n'a pas été mis en place en élevage. Dans ce contexte, les circuits de proximité (bouchers, charcutiers, traiteurs), export et commerce de région (grandes et moyennes surfaces, restauration hors domicile, grossistes) continuent leur développement, les ventes aux grandes enseignes commerciales nationales restant encore en dessous des attentes.

DES PROJETS MAJEURS POUR RÉPONDRE AUX ATTENTES DES CONSOMMATEURS

La crise du Covid-19 aura aussi permis de valider la pertinence des actions engagées auparavant :

- le e-commerce, fortement plébiscité par les consommateurs et que nous avons lancé sur le circuit bouchers-charcutiers-traiteurs avec notre partenaire OLLCA ;
- la transparence et la bienveillance animale de plus en

plus recherchées avec l'arrivée de l'étiquetage « traçabilité et bienveillance » sur les poulets de Fermiers du Gers, Fermiers Landais et Fermiers du Périgord ;

- la recherche de produits locaux, exprimée au travers de nos gammes Label Rouge, IGP et "Poulet d'Ici".

CHIFFRES CLÉS

 **215 MILLIONS D'EUROS**
DE CHIFFRE D'AFFAIRES

 **785 SALARIÉS***
*Équivalent Temps Plein



— FERMIERS DU SUD-OUEST

Fermiers du Sud-Ouest a été précurseur des volailles fermières élevées en totale liberté, avec le fameux Poulet fermier jaune Label rouge IGP Landes. Accouveurs, éleveurs et abattoirs, tous situés dans le Sud-Ouest, travaillent en étroite collaboration pour offrir aux consommateurs des produits d'exception, faisant rayonner leur savoir-faire ici et ailleurs.



FAITS MARQUANTS

UN MARCHÉ TOUJOURS EN ÉVOLUTION

Face à un marché qui se segmente, nous réaffirmons notre positionnement de producteurs de volailles de qualité. Nous souhaitons avant tout valoriser nos élevages volailles en totale liberté, nos labels et nos pratiques de production respectueuses de l'animal.

DES INVESTISSEMENTS POUR ACCOMPAGNER NOTRE DÉVELOPPEMENT

La partie industrie n'est pas en reste ! Le nouveau quai de réception volailles de Fermiers Landais est pleinement opérationnel et répond aux mesures de biosécurité. Au printemps prochain, l'usine de Fermiers du Gers à Condom sera mise en exploitation et du côté de Terrasson, les Fermiers du Périgord poursuivent leur travail d'optimisation. Notons aussi la bonne orientation des résultats sécurité de la filière, venant encourager à poursuivre le travail engagé depuis plusieurs années sur le sujet.



INNOVATION MARQUANTE DE L'ANNÉE



L'exercice 19-20 chez Fermiers du Sud-Ouest aura vu naître une innovation en matière de volailles, avec le lancement du poulet « C'est Qui Le Patron ?! ». Cette marque des consommateurs lancée en 2016 établit le cahier des charges d'un produit en fonction des besoins des consommateurs. C'est ainsi qu'en avril 2019, Fermiers du Sud-Ouest s'est associé à « C'est Qui Le Patron ?! » afin de proposer un poulet répondant à leurs critères, avec notamment : un élevage en plein air d'au moins 81 jours, une alimentation aux céréales sans OGM, et des barquettes recyclables.

02 PÔLE GASTRONOMIE

MVVH (Maïsadour, Vivadour, Val de Sèvre Holding) est le Pôle Gastronomie du Groupe avec ses marques Delpeyrat en grande distribution, Sarrade pour les chefs, Delmas pour le poisson frais, Roger Junca pour les circuits courts et Comtesse du Barry avec son réseau de boutiques.

FAITS MARQUANTS

NOUVEAU PLAN STRATÉGIQUE MVVH

La crise sanitaire, le nouveau contexte légal limitant à 25% la promotion en grandes surfaces, le déséquilibre offre/demande sur la filière canard gras, font partie des facteurs qui ont impacté négativement MVVH et qui poussent aujourd'hui l'entreprise à se transformer. Un nouveau plan stratégique, lancé en juin 2020, destiné à renouer avec la croissance et l'optimisation des activités était devenu nécessaire : le plan Rebond 2023. Plan stratégique à 3 ans, il doit rendre MVVH plus agile et plus innovante afin de transformer et de solidifier toutes ses activités pour les 10 prochaines années.

INVESTISSEMENT DANS DU POISSON D'ÉLEVAGE FRANÇAIS, FILIÈRE 100% ENGAGÉE

En 2019, le Groupe Maïsadour a pris des participations dans la société AMP - Saumon de France pour pouvoir approvisionner ses sites de transformation de poisson frais et fumé avec des truites élevées en mer et surtout du saumon 100% français. Le site de Castets



(40) produit ainsi le poisson frais de la marque Delmas, les sites de Cany Barville (76) et Brioude (43), le poisson fumé Delpeyrat.

NOUVELLE DÉMARCHE DE RESPONSABILITÉ SOCIÉTALE DE L'ENTREPRISE (RSE)

Depuis des années, MVVH conduit des actions et des réalisations responsables. Pour mieux les identifier et les valoriser, une démarche RSE plus structurée et ambitieuse a été initiée début 2020. MVVH souhaite en effet se positionner comme le référent engagé et responsable de ses marchés.

CHIFFRES CLÉS

 **368** MILLIONS D'EUROS DE CHIFFRE D'AFFAIRES

 **1730** SALARIÉS*
*Équivalent Temps Plein

 **66** BOUTIQUES EN FRANCE



Comtesse du Barry



— MAISON DELPEYRAT

Créée en 1890 par Pierre Delpeyrat, la Maison Delpeyrat, filiale du Groupe Maïsadour doit sa longévité à ses équipes. Passionnées par leurs métiers, elles défendent un patrimoine Gastronomique d'exception et un savoir-faire unique qui se transmet de génération en génération. La marque est engagée depuis de nombreuses années à garantir des produits bons et sains à ses consommateurs.

FAITS MARQUANTS

LANCEMENT DE FOIES GRAS DE CANARD SANS CONSERVATEURS



Après plusieurs années de recherche, la Maison Delpeyrat a supprimé en 2019 les conservateurs de ses foies gras conditionnés en boîtes métal et en bocaux. Elle poursuit son travail avec ses équipes pour étendre la suppression des conservateurs à l'ensemble de ses gammes. Cette année et pour la seconde année consécutive, le foie gras entier du Sud-Ouest remporte la médaille d'argent au Concours Général Agricole, lors du salon de l'Agriculture 2020.

NOUVELLE ORGANISATION COMMERCIALE



Afin de renforcer l'orientation client de l'entreprise et développer la performance de ses marques et de son activité aux marques distributeurs, une nouvelle organisation commerciale a été mise en place au printemps 2020, pour la vente aux grandes et moyennes surfaces. L'équipe est à présent organisée par catégorie produit, en charge à la fois de la marque Delpeyrat et de la marque du distributeur.

CRÉATION D'UNE DIRECTION R&D ET INNOVATION



Afin de répondre aux attentes des consommateurs et d'anticiper les futures tendances du marché, MVVH a créé en début d'année une direction R&D et Innovation.

Elle a pour objectif de développer des produits novateurs, en améliorant la qualité des produits existants, et en innovant sur les produits, process et emballages sur l'ensemble des marchés.

SARRADE

Fondée en 1850 par Jean-Saturnin Sarrade, la marque Sarrade est l'une des plus vieilles maisons de foie gras du Sud-Ouest. Exclusivement dédiée aux Chefs, Sarrade propose des foies gras, magrets et autres produits issus de canards 100% français, ainsi que sa spécialité locale, le Jambon de Bayonne, préparé avec des porcs du Sud-Ouest. Chez Sarrade, la confiance est une valeur historique à laquelle nous sommes attachés depuis les débuts de notre aventure gastronomique.



FAITS MARQUANTS

PARTENAIRE ET FOURNISSEUR DE CANARD STREET

Depuis début 2020, Sarrade est partenaire et fournisseur de la chaîne de restaurants tendance Canard Street.

Lancé en septembre 2016 à Lille, Canard Street revisite et modernise le canard sous des formes originales telles que les burgers, les croustillants ou les tartares sans oublier les classiques de la gastronomie. Avec déjà 4 restaurants et un food truck au compteur, l'enseigne prévoit 2 ouvertures par an : une très belle vitrine pour notre marque Sarrade dédiée aux chefs et spécialiste de la gastronomie du Sud-Ouest.

JAMBONS SANS CONSERVATEURS

La marque a à cœur de proposer aux restaurateurs les meilleurs produits. C'est la raison pour laquelle l'ensemble de la gamme Jambon de Bayonne est désormais sans conservateurs.

Sarrade propose des produits sans additifs, la qualité d'un produit ne se mesurant pas uniquement à son goût et son origine mais aussi à son impact sur la santé.

DELMAS

Delmas, entreprise du Groupe MVVH, est spécialisée dans la transformation du poisson frais. Elle développe ses produits en apportant un soin tout particulier au respect de l'Homme, de l'environnement et de l'alimentation. Entreprise familiale fondée en 1892 en Haute-Loire, elle bénéficie ainsi d'un savoir-faire traditionnel et unique. La marque propose aujourd'hui des produits de poissons frais, principalement en truite et saumon, et innove tout au long de l'année pour répondre au mieux aux consommateurs.



FAITS MARQUANTS

UN PARTENARIAT AVEC AMP-SAUMON DE FRANCE

En 2019, le Groupe Maisadour a pris des participations dans la société AMP- Saumon de France pour pouvoir approvisionner ses sites de transformation de Castets (40) et Cany Barville (76) avec des saumons et des truites élevés en mer 100 % français. Ce partenariat permet au Groupe Maisadour de répondre à une demande de plus en plus forte des consommateurs qui souhaitent consommer sain, frais, local et éco-responsable.

COUP DE CŒUR DE L'INNOVATION

En 2019, "mon poisson à paner" (filet de poisson frais vendu avec son sachet de panure) de Delmas remporte le "coup de cœur de l'innovation" dans la catégorie frais. Organisé par le magazine Produits de la mer depuis 2 ans, il récompense les nouveautés de la filière. Ce produit est décliné en saumon frais et en truite fraîche. Il permet de se rapprocher du « fait-maison », une attente forte des consommateurs d'aujourd'hui.



CHIFFRES CLÉS



120 SALARIÉS* À L'USINE DE TRANSFORMATION DE CASTETS (40)
*Équivalent Temps Plein



9 ESPÈCES DE POISSONS PROPOSÉES AU CONSOMMATEUR



POUR LA TRUITE ET LE SAUMON



NOS RÉSEAUX DE DISTRIBUTION

- 01 COMTESSE DU BARRY
- 02 BOUTIQUES "EN DIRECT DE NOS PRODUCTEURS"



01 COMTESSE DU BARRY

Filiale du Pôle Gastronomie du Groupe Coopératif Maïsadour, Comtesse du Barry commercialise des produits gastronomiques en France et à l'international par le biais de divers canaux de ventes : boutiques spécialisées, boutique en ligne, corners en épicerie fines indépendantes dans les aéroports et les grands magasins.



FAITS MARQUANTS

4 NOUVELLES BOUTIQUES

De nouvelles franchises Comtesse du Barry ont ouvert leurs portes à Valenciennes, à Avignon ainsi qu'à Caen. Le concept attire également en dehors des frontières, comptant une ouverture au Luxembourg. Le restaurant ouvert en Martinique a clos son premier exercice avec un résultat très satisfaisant malgré le contexte sanitaire.

UNE ACTIVITÉ RÉSILIENTE

Les mouvements sociaux en France avant les fêtes de fin d'année de 2019 ainsi que deux mois de confinement n'ont pas permis d'atteindre les objectifs de croissance de l'exercice. Toutefois, l'omnicanalité de Comtesse du Barry, concrétisée par un site marchand sur le podium des meilleurs sites e-commerce de la catégorie, a permis de multiplier par 3,5 les ventes web depuis le confinement. L'activité internet devient le second marché de l'enseigne vecteur de chiffre d'affaires devant les réseaux de la franchise ou de la vente par correspondance.

CHIFFRES CLÉS



1^{ER} RÉSEAU
D'ÉPICERIE FINE EN FRANCE



PLUS DE **200 POINTS**
DE VENTE À
L'INTERNATIONAL

COMTESSE DU BARRY
FAIT PARTIE
DES 5 %
DE SITES E-COMMERCE
FRANÇAIS
RÉALISANT PLUS
DE 1 MILLION D'EUROS DE
CHIFFRE D'AFFAIRES



02 BOUTIQUES "EN DIRECT DE NOS PRODUCTEURS"

Les boutiques "En Direct de Nos Producteurs" réunissent sous une même enseigne les produits des adhérents de Maïsadour ainsi que des produits labellisés de tradition du Sud-Ouest.



FAITS MARQUANTS

UN RÉSEAU DE BOUTIQUES QUI A TENU LE CHOC

Malgré la situation exceptionnelle due au Covid-19, les boutiques En Direct De Nos Producteurs ont affiché une croissance de chiffre d'affaires de 5 % par rapport à l'exercice précédent. Pendant le confinement, certaines boutiques sont restées ouvertes sur des horaires spécifiques pour nos clients.

BIENTÔT LA FRANCHISE...

Pendant la période de confinement, le concept "En Direct de Nos Producteurs" - Rôtisserie & Épicerie a été affiné pour pouvoir être déployé en franchise. Des candidats, désireux de développer cette forme de commerce qui répond aux nouvelles attentes des consommateurs, étudient des possibilités d'implantation dans plusieurs villes françaises.



CHIFFRES CLÉS



5 BOUTIQUES
« EN DIRECT DE NOS
PRODUCTEURS »



2 BOUTIQUES
EN DIRECT DE NOS
PRODUCTEURS - RÔTISSERIE
- ÉPICERIE À CANNES ET
PARIS

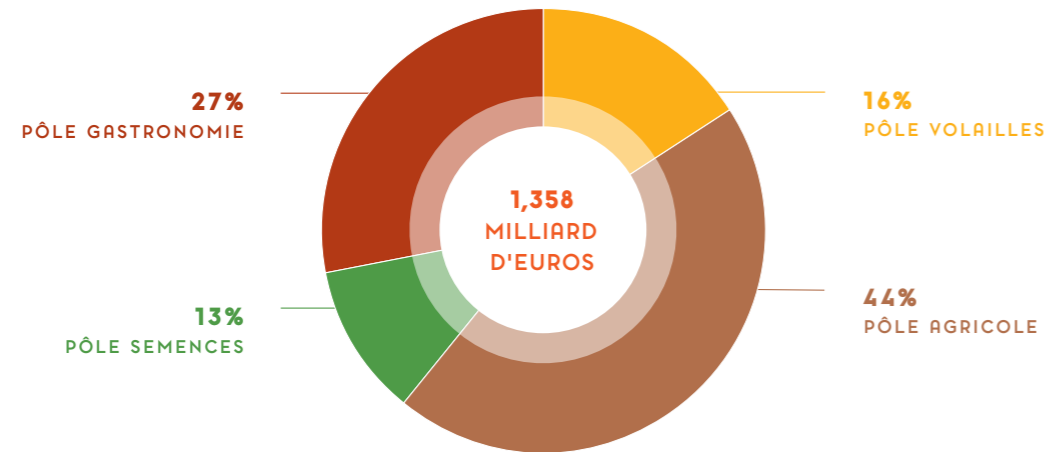
**6 MARQUES
RÉFÉRENCÉES :**
DELPEYRAT, JUNCA,
COMTESSE DU BARRY,
SARRADE, ST SEVER,
SALAISONS
PYRÉNÉENNES



CHIFFRES CLÉS

GROUPE

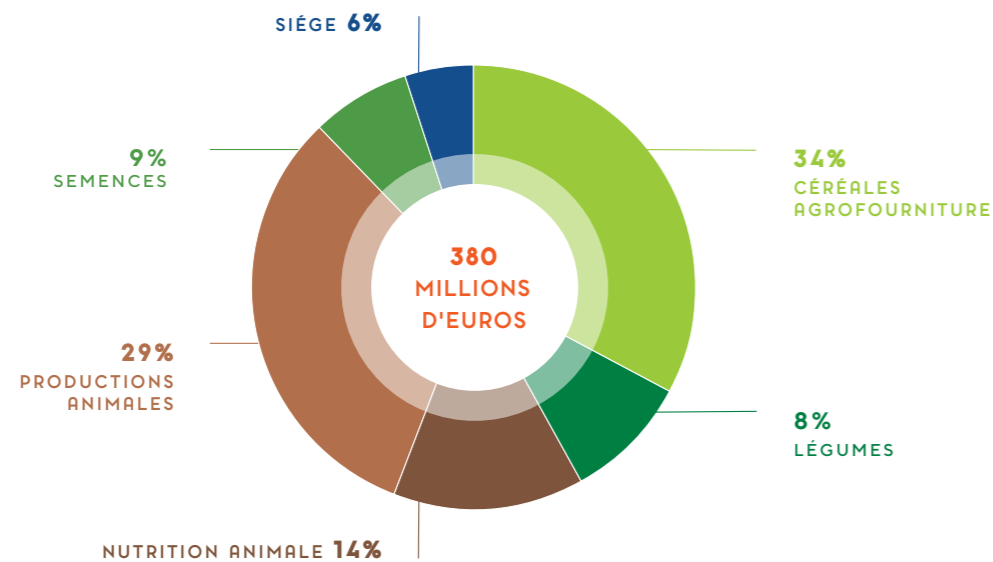
RÉPARTITION DU CHIFFRE D'AFFAIRES PAR PÔLE



EFFECTIFS GROUPE : **5 173** SALARIÉS* (*équivalent temps plein)

COOPÉRATIVE

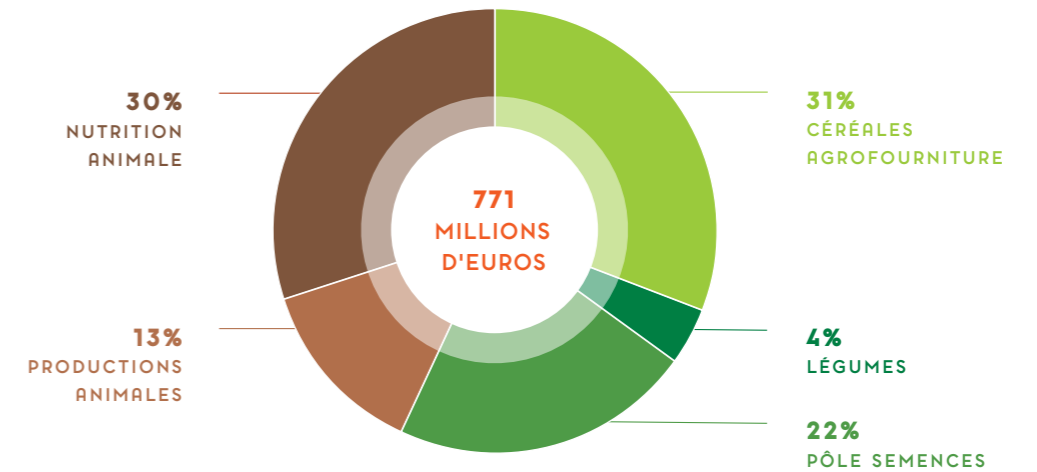
RÉPARTITION DU CHIFFRE D'AFFAIRES



EFFECTIFS COOPÉRATIVE : **441** SALARIÉS* (*équivalent temps plein)

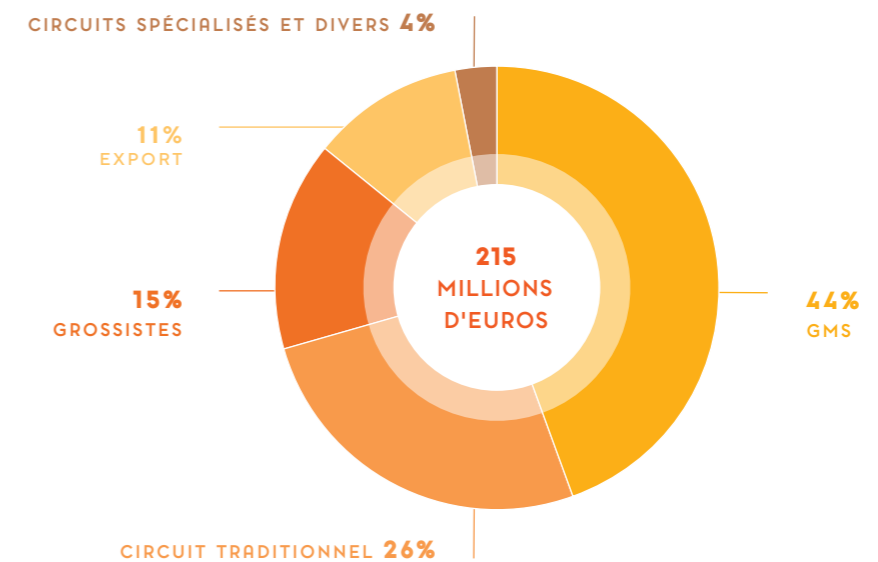
CHIFFRES CLÉS

ACTIVITÉS AGRICOLES



PÔLE VOLAILLE

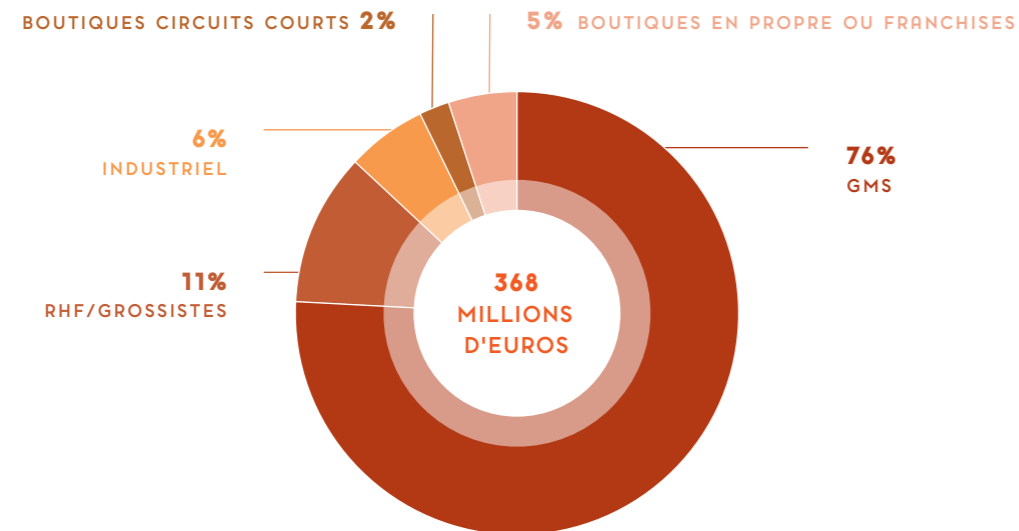
CHIFFRE D'AFFAIRES PAR CANAL DE DISTRIBUTION



CHIFFRES CLÉS

PÔLE GASTRONOMIE

CHIFFRE D'AFFAIRES PAR CANAL DE DISTRIBUTION



MAISADOUR

NOTRE CULTURE, VOTRE BIEN-VIVRE

Route de Saint-Sever - BP27
40001 Mont-de-Marsan Cedex
Tél. 05 58 05 84 84 / Fax 05 58 05 84 99

www.maisadour.com

