

groupe coopératif  
**MAÏSADOUR**



**8 000**  
agriculteurs

**6 100**  
salariés

**1,579 M**  
d'euros de CA

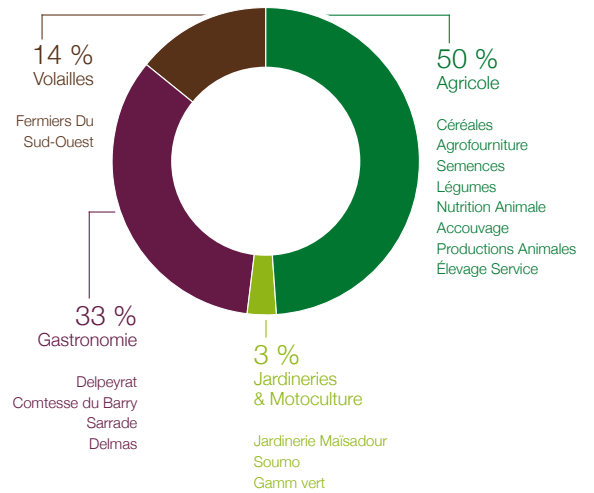
**1 009 300 t**  
de céréales  
commercialisées

**32**  
jardineries



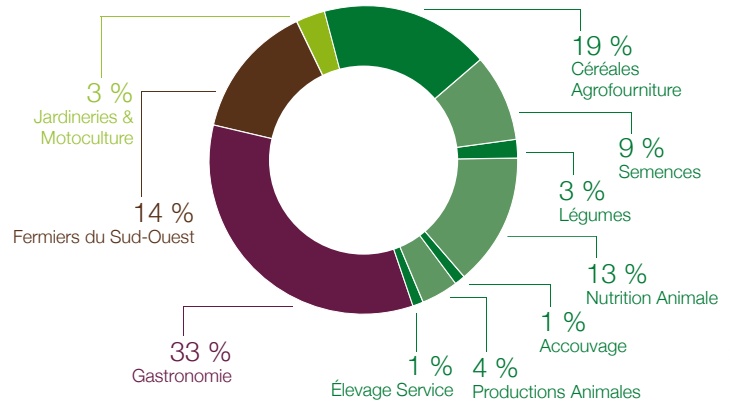
Répartition du Chiffre d'Affaires par pôle

1,579 milliard d'euros de CA



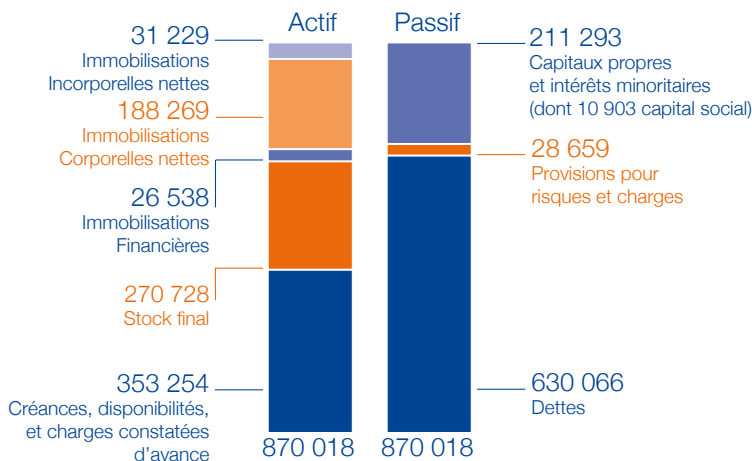
Répartition du Chiffre d'Affaires par branche

1,579 milliard d'euros de CA



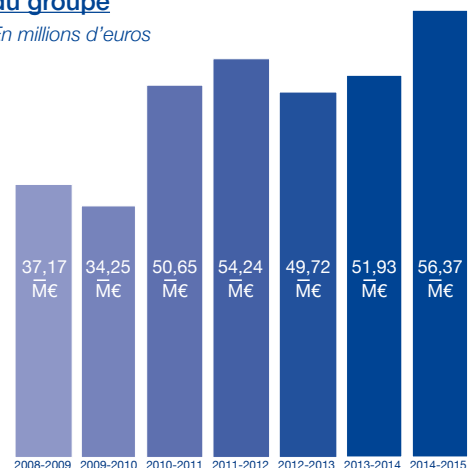
Bilan simplifié

En milliers d'euros



Évolution de l'Excédent Brut d'Exploitation du groupe

En millions d'euros





- 2014**  
**JUILLET**
- SUD-OUEST ALIMENT**
- Obtention du 1<sup>er</sup> certificat de projet délivré en France pour le projet d'usine d'aliment poissons à Arue-Roquefort (40).
- 2014**  
**AOÛT**
- SEMENCES**
- Entrée en fonctionnement du second séchoir du site de production de Moguilev (Ukraine).
- 2014**  
**OCTOBRE**
- DELPEYRAT**
- Entrée en fonctionnement d'une chaudière à biomasse sur le site de Saint-Pierre-du-Mont (40).
- 2014**  
**NOVEMBRE**
- ÉLEVAGE SERVICE**
- Acquisition des Ets Pébrocq – MDS à Boueilh (64).
- COMTESSE DU BARRY**
- Ouverture à Lille (59) d'une nouvelle boutique, vitrine emblématique du nouveau concept gastronomique.
- 2014**  
**DÉCEMBRE**
- GROUPE**
- Obtention d'une évaluation AFAQ 26000 de niveau « confirmé » récompensant la démarche globale de Responsabilité Sociétale et Environnementale.
- FERMIERS DU PÉRIGORD**
- Obtention de la certification IFS.
- SEMENCES**
- Reprise en totalité de la société Semfor par Maïsadour Semences en Italie.
- 2015**  
**MARS**
- NUTRITION ANIMALE**
- Création de Sud-Ouest Mash.
- DELMAS**
- Lancement de la nouvelle marque Delmas dans l'univers de la poissonnerie.
- DELPEYRAT TRAITEUR**
- Cession des sites d'Agen (47) et Chinon (37).
- JARDINERIES**
- Lancement d'un nouvel espace « Sens du Terroir » dans les jardineries (50 % des produits d'origine locale ou régionale).
- 2015**  
**AVRIL**
- SOUOMO**
- Ouverture de deux nouveaux « shop in shop » Soumo à Hagetmau (40) et Chéraute (64) par la centrale d'achats.
- SUD-OUEST ALIMENT**
- Reprise du fonds de commerce pour l'activité mash de l'entreprise Lacadée et ses sites de Laissac (12) et Lisle (24).
- 2015**  
**MAI**
- NUTRITION ANIMALE**
- Création d'Aqualia en partenariat avec Aqualande.
- 2015**  
**JUIN**
- OVALIE INNOVATION**
- Le piège contre les ténébrions en élevage de volailles a reçu un Prix Or, catégorie Protection de l'environnement » aux 1<sup>ers</sup> Trophées des initiatives coopératives.
- SEMENCES**
- Fusion Tradisco et Socodis, filiales de Maïsadour Semences en Hongrie (en partenariat avec Jouffray-Drillaud).
- 2015**  
**JUILLET**
- NUTRITION ANIMALE**
- Rachat de la société Baulez à Pont-de-Salars (12).
- 2015**  
**SEPTEMBRE**
- SEMENCES**
- Discussion autour d'un rapprochement des activités semences des coopératives Maïsadour et Terrena.
- 2015**  
**NOVEMBRE**
- JARDINERIES**
- Début du passage sous enseigne Gamm vert pour tous les points de vente.



# Productions végétales



## FAITS MARQUANTS 2014-2015

- Une collecte exceptionnelle en quantité et qualité, + 71 % par rapport à 2013
- Forte baisse des surfaces en maïs spéciaux en 2015 suite aux excédents 2014
- Une année satisfaisante en toutes productions légumes



112 M̄  
d'euros de CA en baisse de 3 %



1 178 000 t  
de céréales commercialisées



96,7 %  
de la collecte en maïs

**En céréales**, d'une année à l'autre, nous avons dû gérer des variations records en quantité et en qualité. Après une récolte 2013 catastrophique, la récolte 2014 a été à l'exact inverse avec une qualité sanitaire exceptionnelle, une humidité moyenne de 25 % et des rendements excellents. La collecte a été rapide avec des tonnages journaliers records.

Dans un marché des céréales toujours marqué par une forte volatilité, les cours ont été orientés à la baisse et ont subi notamment la pression de l'origine maïs Mer Noire, mais aussi du blé fourrager français présent en quantité. Le maïs français est resté longtemps surcoté et les cotations du marché à terme Euronext ne reflètent plus la réalité du marché physique. Si en 2014 nous avons atteint un niveau record de maïs spéciaux contractualisés et de prime versée au producteur, les contrats pour la culture 2015 marquent une forte correction des besoins. Le Groupe Coopératif Maisadour reste leader européen de la production et le partenaire privilégié de l'industrie amidonnière.

**En légumes de plein champ et maïs doux**, les objectifs ont été dépassés en pois, atteints en haricots, et au niveau de la moyenne pluriannuelle en maïs doux, dans un contexte de baisse des prix à la production.

En asperges, l'objectif de production est atteint à 1 100 t et le prix moyen payé au producteur s'est maintenu à un niveau satisfaisant. L'Organisation de Production a poursuivi son schéma de développement concerté avec Priméale en plantant 64 ha. L'adaptation de l'outil de tri et de conditionnement débutée en 2014 permettra d'absorber les volumes à venir dans des conditions optimales.

**La campagne agrofourniture** du printemps 2014 a été positive et précoce. En produits de protection des cultures, le chiffre d'affaires est stable à + 1 %, avec une forte augmentation des fongicides, due en particulier à la progression de parts de marché en vigne. L'agroéquipement poursuit son développement avec 11 % de croissance à 5,9 M€.

**La dynamique de conseil et de services aux adhérents** se poursuit et se développe.

En assurances risques climatiques, les chiffres sont restés stables avec 11 000 ha couverts par un « contrat Groupe ».

En fertilisation, l'outil Épiclès, utilisé sur 45 400 ha, nous a permis d'apporter des réponses à de nombreux agriculteurs concernés par l'extension des zones classées vulnérables.

L'utilisation de Phytènes s'est développée en grandes cultures (42 300 ha) et en vigne (5 200 ha).

L'Outil d'Aide à la Décision de pilotage de l'irrigation Irré-LIS® a été commercialisé auprès de 90 agriculteurs sur 4 400 ha.

# Semences



## FAITS MARQUANTS 2014-2015

- Progression des ventes maïs malgré un marché en baisse : + 9 %
- Développement du partenariat stratégique avec Jouffray-Drillaud à l'international
- Un nouveau partenariat R&D en génomique avec la société NSG
- Une production record en surfaces récoltées et en rendement
- Ouverture du 2<sup>e</sup> séchoir en Ukraine



147 M̄  
d'euros de CA



671  
salariés en équivalents  
temps plein



15 %  
du CA investis  
dans la recherche



1 420 000  
doses de maïs,  
de tournesol et  
de colza à la marque

2014 : l'année de la plus grande surface récoltée en maïs, à plus de 7 850 ha. Les rendements ont suivi, la performance du réseau se situant à 110 % des objectifs.

Ces bons résultats générant une reconstitution des stocks au-delà des prévisions, et un retournement des marchés, ont impliqué une forte baisse des surfaces de production en 2015. Plusieurs mesures d'accompagnement ont été mises en place pour limiter l'impact de cette baisse au niveau des producteurs.

Malgré un recul des surfaces, Maisadour Semences progresse en volume et en parts de marché en maïs. En tournesol, notre progression en Ukraine et dans les autres pays n'a pas compensé le recul de nos exportations vers la Russie (50 % des ventes en 2014). La croissance est également tirée par l'apport des gammes Jouffray-Drillaud à notre offre.

Ce partenariat commercial a ouvert la voie à une alliance en cours entre les coopératives Maisadour et Terrena.

Maisadour Semences a également conclu un partenariat en génomique avec la société NSG, basée aux États-Unis. Les technologies et les savoir-faire de NSG nous permettront d'accélérer la création de nouvelles variétés performantes.

# Nutrition Animale



## FAITS MARQUANTS 2014-2015

- Rachat de l'activité nutrition animale des établissements Lacadée pour un volume d'environ 25 000 tonnes de mash



Avec 768 000 tonnes d'aliments commercialisées, l'activité nutrition animale du Groupe poursuit sa croissance dans un marché difficile. La reprise de l'activité nutrition animale des établissements Lacadée permet à notre Groupe de prendre pied sur le marché du mash qui représente près de 30 % des volumes d'aliments à destination des ruminants.

Les plans d'action concernant la logistique et initiés l'exercice précédent, portent leurs fruits avec une économie de plus de 400 000 € sur le coût logistique.

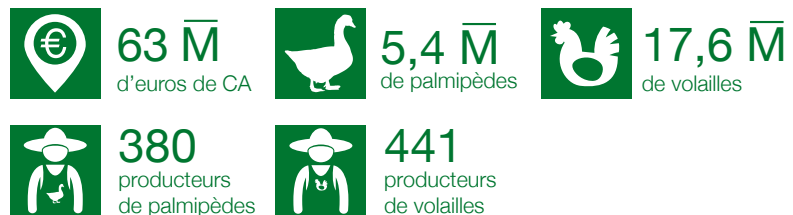
Enfin des investissements à hauteur de 2,3 millions euros nous permettent de maintenir nos sites en capacité de fournir des produits conformes aux attentes de nos clients et filières de production.

# Productions Animales



## FAITS MARQUANTS 2014-2015

- Poursuite du développement de bâtiments Liberté.
- Potentiel de production accru de 470 000 têtes.
- Mises aux normes des ateliers de gavage.
- Déploiement de la charte PalmiGconfiance.



Le plan de construction de bâtiments a permis à la production de volailles Liberté de croître pour la seconde année consécutive. L'exercice a été marqué par de bonnes performances techniques.

Conformément aux commandes de nos clients, les volumes de canards gras produits sont en régression. Nos producteurs ont intensifié la mise aux normes de leur atelier de gavage, aussi près de 90 % des salles sont d'ores et déjà équipées de logements collectifs.

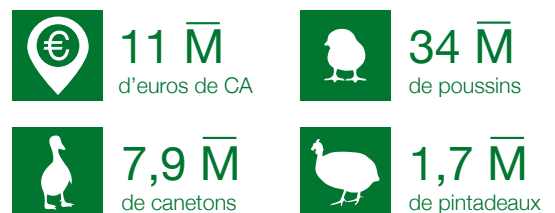
Nos techniciens, habilités par le CIFOG, déploient la charte PalmiGconfiance auprès de nos producteurs.

# Accoupage



## FAITS MARQUANTS 2014-2015

- Développement de capacité de production d'œufs à couver pour Caringa Sud-Ouest.



En production de poussins, le développement d'ateliers de production d'œufs à couver nous permettra sur l'exercice 2015-2016 de satisfaire l'ensemble des besoins des deux couvoirs du Sud-Ouest de Caringa. 30 000 poules ont été mises en place sur l'exercice, 30 000 supplémentaires le seront sur l'exercice 2015-2016.

Avec plus de 8 millions de canetons produits, les couvoirs fournissent plus de 70 % des besoins du Groupe. Ces canetons alimentent les filières de production de canards gras destinés à être transformés dans le Sud-Ouest. Ce qui garantit ainsi l'engagement d'une filière valorisant les produits 100 % Sud-Ouest.

# Élevage Service



## FAITS MARQUANTS 2014-2015

- Achat des Établissements PEBROCQ-MSD situés à proximité de Garlin (64), sur la commune de Boueilh-Bouilho-Lasque



13,2 M  
d'euros de CA



24  
salariés

Le rachat de la société Pébrocq de Boueilh-Bouilho-Lasque (64) restera l'élément majeur de l'exercice 2014-2015. Libre-service agricole généraliste, l'activité de cette société est complémentaire d'Élevage Service. L'installation des logements collectifs palmipèdes Palmistar® et la vente des bâtiments mobiles Liberté sont les produits phare de l'exercice.

# Jardineries & Motoculture



## FAITS MARQUANTS 2014-2015

### Jardineries

- Ouverture de rayons alimentaires frais et développement du terroir
- Ouverture le dimanche en zone urbaine
- 65 % du CA réalisé avec la carte de fidélité (+ 10 %)

### Soumo

- Développement de l'activité centrale d'achats de près de 30 %
- Ouverture d'un « shop in shop » Soumo hors territoire à Chéraute (64)



41 M  
d'euros de CA en  
Jardineries



13 M  
d'achats



7,3 M  
d'euros de CA en  
point de vente motoculture



303  
collaborateurs



145 000  
porteurs de  
la carte de fidélité



26  
Jardineries Maisadour  
6 Gamm vert



1 376 000  
passages en caisse



6  
Magasins Soumo

Les jardineries Maisadour et Gamm vert, tout comme les magasins Soumo, véhiculent les valeurs et engagements du Groupe auprès du grand public : développement durable, ancrage territorial, sens de la terre.

Le succès de notre nouveau programme de fidélité et le développement de notre carte témoignent de cet ancrage.

Confrontés à une concurrence de plus en plus vive, nos magasins les plus urbains ouvrent désormais leurs portes le dimanche offrant à une clientèle urbaine des plages d'ouverture adaptées à ces nouveaux modes de vie.

Cette année, la centrale d'achat Soumo a confirmé sa dimension nationale et elle est le partenaire de référence de Gamm vert pour la motoculture. Un premier « shop in shop » a été ouvert hors Groupe Coopératif Maisadour et plusieurs ouvertures sont programmées pour le printemps 2016.

# Gastronomie



## FAITS MARQUANTS 2014-2015

- Cession au 1<sup>er</sup> avril 2015 des branches d'activité Traiteur de Chinon et d'Agen au groupe Tallec
- Lancement des plats « prêts à cuire » Delmas au printemps 2015 au rayon libre-service GMS
- Poursuite de la redéfinition de la stratégie commerciale de Comtesse du Barry



47 450 t  
de produits par MWH



516 M  
d'euros de CA



2 128  
salariés







## MVH intervient sur les cinq univers gastronomiques suivants :

- Le canard gras, à travers la commercialisation de produits crus et transformés (foie gras entiers, blocs, magrets séchés...) alliant excellence des produits français et innovation.
- La salaison, métier dans lequel le Groupe a su accroître sa place de leader sur le marché du Jambon de Bayonne et développer une gamme d'autres spécialités charcutières.
- Le saumon fumé, métier dans lequel le Groupe a montré sa capacité à développer le même degré d'excellence que sur ses métiers historiques.
- Le poisson frais, via la société Delmas, qui a réussi le lancement de produits « prêts à cuire » à forte valeur ajoutée.
- Les produits traiteurs, à destination des GMS (Grandes et Moyennes Surfaces) et de réseaux spécialisés.

## Sa vocation :

- Valoriser durablement les productions de ses actionnaires grâce à un portefeuille de marques reconnues, générant des synergies entre ses différentes catégories de produits.
- Répondre aux besoins d'innovation et de différenciation des consommateurs.
- Être le référent reconnu des produits gastronomiques et du goût français à l'international.

L'organisation est en adéquation avec les circuits de distribution. Dans un contexte, où la consommation est stable, voire en régression sur certains produits, et la pression économique liée aux prix toujours aussi forte, la pertinence des actions de structuration et de mutualisation engagées pour améliorer notre compétitivité est plus que jamais d'actualité.

Les activités foie gras et Jambon de Bayonne Delpyrat du périmètre historique affichent des performances économiques conformes aux objectifs, dans un contexte de marché en légère progression par rapport à la saison 2013/2014.

Sur un marché du saumon fumé toujours en recul, Delpyrat s'impose comme la 2<sup>e</sup> marque du marché en seulement 18 mois en se positionnant sur un cahier des charges produit premium, avec un saumon garanti jamais congelé, salé au sel sec sans injection, tranché plein filet et sans chair brune.

Delmas confirme l'intérêt des synergies dans le secteur du poisson frais et notamment sur la valorisation de la truite, tout en proposant une gamme de poissons frais prêts à cuire, disponible au rayon libre-service de la grande distribution.

Pour Comtesse du Barry, l'exercice a été marqué par la définition d'un nouveau concept de boutiques, déployé sur la moitié du parc, l'élargissement du réseau de distribution aux GMS et aux boutiques d'aéroport, tout en modernisant son site internet mobile.

## Fermiers du Sud-Ouest



### FAITS MARQUANTS 2014-2015

- La marque St Sever progresse plus vite que le marché
- Tous les pôles progressent en chiffre d'affaires
- Avec la certification IFS de Fermiers Du Périgord, tout FSO est sous assurance qualité
- La création de notre journal interne FSO Mag crée du lien entre les équipes des différents sites



222 M  
d'euros de CA



862  
salariés



47 175 t  
de volailles commercialisées

### Les enjeux

- Continuer la croissance : + 3 % de CA.
- Développer le potentiel de production amont.
- Soutenir et développer la marque St Sever par un nouveau plan de communication.
- Développer l'export avec de nouvelles cibles marchés.
- Renforcer nos positions sur les créneaux bouchers charcutiers traiteurs et Grandes et Moyennes Surfaces régionales.

### Les moyens

- Renforcement des équipes commerciales.
- Augmentation des budgets d'investissements : industriel et marketing.

# Ressources humaines

 **6 100**  
salariés

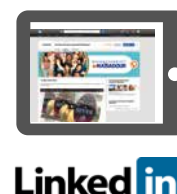
 **11 %**  
de l'effectif  
à l'étranger

 **500**  
stagiaires écoles  
accueillis

 **150**  
recrutements  
en CDI

Le Groupe Coopératif Maisadour compte au 30 juin 2015, 6 100 collaboratrices et collaborateurs. L'effectif CDD/saisonnier représente 33 % de l'ensemble. 916 salariés oeuvrent dans nos filiales à l'international. Il est à noter une parité quasiment à l'équilibre : 49 % de femmes/ 51 % d'hommes.

La formation professionnelle demeure un axe stratégique de la politique RH. 3 % de la masse salariale y sont ainsi consacrés régulièrement. Prévention et sécurité ont donné lieu à de nombreuses actions au sein du Groupe – démarche Risques Psycho-Sociaux/Qualité de Vie au Travail ; Intervention d'ergonome, d'ostéopathe...  
Avec un recrutement désormais tourné vers le 2.0, et un soutien fort à la marque employeur, l'e-RH est bien engagée.



## Effectif au 30 juin 2015

6 100 salariés

32,2 %	Gastronomie	4,4 %	Jardineries
15,3 %	Légumes	2,8 %	Comtesse du Barry
14,1 %	Fermiers Du Sud-Ouest	2,7 %	Accoupage
11%	Semences	2,4 %	Siège
7 %	Nutrition Animale	1,6 %	Productions Animales
5,9%	Céréales Agrofourniture	0,6 %	JMSO Soumo

# Communication

## FAITS MARQUANTS 2014-2015

- La grande majorité de nos citations médias sont des articles d'intention
- Montée en puissance des réseaux sociaux

Faire découvrir la réalité du Groupe Coopératif Maisadour reste le cœur de notre activité. Nos actions s'adressent à des agriculteurs, des salariés, le grand public, des étudiants, des partenaires, des médias...

Notre visibilité est stable dans les médias et en croissance sur les réseaux sociaux.

L'équipe du Service Communication Groupe demeure plus que jamais une entité support pour les branches d'activité.

En 2014-2015, Terres de Jim, rendez-vous mondial des Jeunes Agriculteurs et Sommet du Végétal, deux événements majeurs du monde agricole, sont venus s'ajouter aux événements sur lesquels le service Communication Groupe est mobilisé.

Enfin, notre Groupe poursuit ses partenariats avec des associations et clubs sportifs en Aquitaine pour témoigner de son ancrage dans le territoire et illustrer le partage de valeurs communes.

